



krok správným směrem

FFÚ

Fakulta financí a účetnictví

Vysoká škola ekonomická v Praze

Informace pro nové studenty
bakalářského studijního programu



Fakulta financí a účetnictví

Vysoká škola ekonomická v Praze

Informace pro nové studenty bakalářského studijního programu Akademický rok 2016/2017

Aktuální elektronická verze je ke stažení na **<http://ffu.vse.cz>**
Celoškolní informace pro studenty prvních ročníků jsou na
<http://www.vse.cz/studium/prvni-rocnik/prirucka>

© Vysoká škola ekonomická v Praze – Praha 2016
doc. Ing. Ladislav Mejzlík, Ph.D. a doc. Ing. Dana Dvořáková, Ph.D.

Obsah

| | |
|--|----|
| Obsah Důležité termíny | 4 |
| Informace o ubytování na koleji Koleje Vysoké školy ekonomické | 5 |
| Základní struktura Vysoké školy ekonomické | 6 |
| Sídla a budovy vše | 7 |
| Vedení fakulty a kateder | 10 |
| Studijní oddělení fakulty | 12 |
| Organizace studia na FFÚ | 13 |
| Studijní programy a studijní plány | 14 |
| Studium v zahraničí | 16 |
| Stipendia | 17 |
| Etický kodex fakulty Omluvy studijních povinností | 19 |
| Přerušení studia Uznávání studijních povinností | 20 |
| Poplatky za studium Studijní předpisy | 21 |
| Studijní plány oborů | 22 |
| Výuka oborově povinných cizích jazyků | 37 |

Důležité termíny

Registrace anglického jazyka a tělesné výchovy: po 18. červenci, nejpozději do 1. září 2016

Žádosti o ubytování na koleji: od zápisu do 13. července 2016

Imatrikulace – 12. září 2016 ve Vencovského aule v areálu na Žižkově:

- 09:00 – obory Finance, Bankovníctví a pojišťovnictví
- 12:00 – obory Účetnictví a finanční řízení podniku, Zdanění a daňová politika, Vzdělávání v ekonomických předmětech

Imatrikulace je pro zapsané studenty povinná!



Začátek akademického roku: 1. září 2016

Začátek výuky: 19. září 2016 (začíná se sudým týdnem)

Informace o ubytování na koleji

V případě zájmu o ubytování na koleji VŠE v akademickém roce 2016/2017 je nutné:

- 1. absolvování zápisu do studia a získání přihlašovacích údajů (uživatelské jméno a heslo do školního systému InSIS),**
- 2. podání elektronické žádosti o ubytování na <https://iskam-web.vse.cz/> (s použitím jména a hesla do InSIS)...**
 - studenti zapsaní do studia do 17. 7. 2016 podávají žádost o ubytování do 17. 7. 2016 (včetně),
 - studenti zapsaní do studia po 17. 7. 2016 podávají žádost o ubytování od 18. 7. 2016 do 31. 8. 2016,
 - studenti zapsaní do studia po 31. 8. 2016 podávají žádost o ubytování prostřednictvím <https://iskam-web.vse.cz/>,
- 3. uhrazení kauce 2 000 Kč – žadatel uhradí nejpozději do 27. 7. 2016** na bankovní účet 1793102/0800. Rezervační kauce bude do 15. pracovních dnů od nastěhování studenta **převedená na kauci ubytovací**, jejíž konečná výše činí 5 000 Kč. Ubytovací kauce může být použita k úhradě škod, dluhů a případných sankcí. Vracena bude při řádném vystěhování.

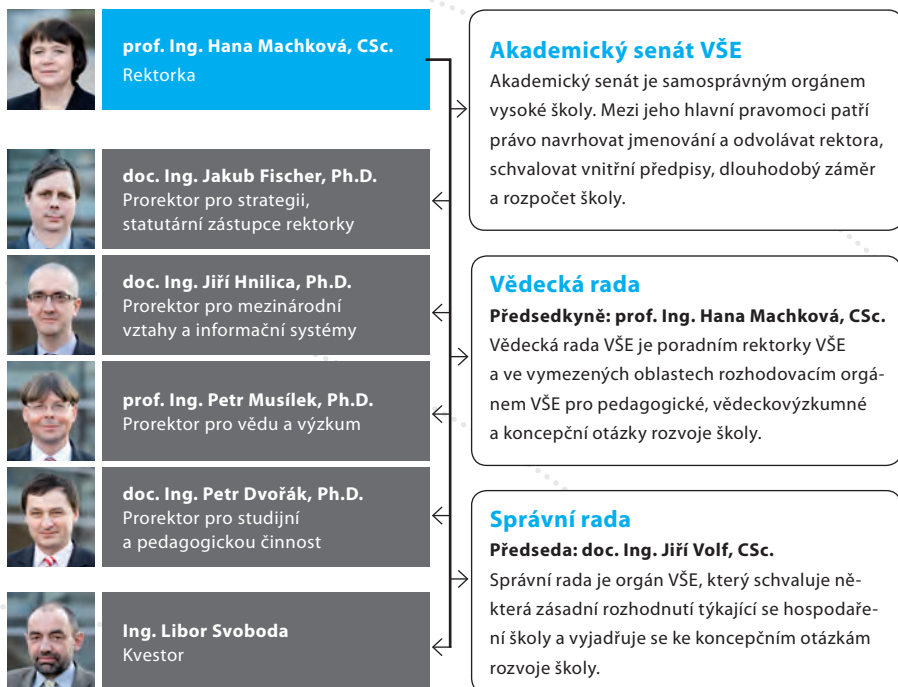
Podrobnější informace o kolejích, informace o případných přílohách k žádosti o ubytování a kritéria včetně harmonogramu ubytování jsou k dispozici na internetových stránkách <http://suz.vse.cz/>.



Koleje Vysoké školy ekonomické

- **kolej Jarov I. A** (Koněvova 204, 130 00 Praha 3)
- **kolej Jarov I. B** (Koněvova 202, 130 00 Praha 3)
- **kolej Jarov I. C** (Koněvova 200, 130 00 Praha 3)
- **kolej Jarov I. D** (Koněvova 198, 130 00 Praha 3)
- **kolej Jarov I. E** (Koněvova 196, 130 00 Praha 3)
- **kolej Jarov II.** (Pod lipami 43/2603, 130 00 Praha 3)
- **kolej Jarov III. F** (V zahrádkách 67/1953, 130 00 Praha 3)
- **kolej Jarov III. G** (Jeseniova 210/19540, 130 00 Praha 3)
- **kolej Jižní Město – Blanice** (Chemická 955, 148 00 Praha 4)
- **kolej Jižní Město – Vltava** (Chemická 953, 148 00 Praha 4)
- **Rooseveltova kolej** (Strojnická 7/1430, 170 00 Praha 7)

Základní struktura Vysoké školy ekonomické



FAKULTA FINANČÍ A ÚČETNICTVÍ (FFU)

<http://ffu.vse.cz>

Děkan: doc. Ing. Ladislav Mejzlík, Ph.D.

Fakulta nabízí studium oborů zaměřených na širokou oblast financí včetně bankovníctví, pojišťovnictví a měnové politiky, na oblast manažerského a finančního účetnictví včetně auditingu. Na fakultě je rovněž možné studovat obor vzdělávání v ekonomických předmětech a získat tak i pedagogickou kvalifikaci.

FAKULTA MEZINÁRODNÍCH VZTAHŮ (FMV)

<http://fmv.vse.cz>

Děkan: doc. Ing. Josef Taušer, Ph.D.

Fakulta na základě jednotného ekonomického standardu VŠE rozvíjí studium a vědecko-výzkumnou činnost ve třech oborech: mezinárodní obchod, mezinárodní politika a obchodní a mezinárodní právo směřované především na ekonomickou oblast.

FAKULTA PODNIKOHOSPODÁŘSKÁ (FPH)

<http://fph.vse.cz>

Děkan: prof. Ing. Ivan Nový, CSc.

Fakulta je svou pedagogickou a vědecko-výzkumnou činností zaměřena na oblast ekonomiky a řízení podnikatelských subjektů – od malých a středních podniků (včetně živnostenských),

přes střední a velké podniky až po multinacionální firmy. Dále se fakulta zabývá i ekonomikou a managementem dalších organizací a institucí, zejména pak v neziskové sféře.

FAKULTA INFORMATIKY A STATISTIKY (FIS)

▶ <http://fis.vse.cz>

Děkan: doc. RNDr. Luboš Marek, CSc.

Fakulta sdružuje katedry a studijní obory zabývající se informačními systémy s použitím počítačů a statistickými, ekonometrickými i dalšími matematickými metodami aplikovanými ve všech oblastech hospodářského života.

NÁRODOHOSPODÁŘSKÁ FAKULTA (NF)

▶ <http://nf.vse.cz>

Děkan: doc. Ing. Miroslav Ševčík, CSc.

Fakulta nabízí studium v širokém spektru předmětů ekonomických a společenských věd, tak aby absolventi jako ekonomové byli schopni pružně reagovat na požadavky hospodářské praxe a pracovních trhů.

FAKULTA MANAGEMENTU (FM)

▶ <http://www.fm.vse.cz>

Děkan: doc. Ing. Vladislav Bína, Ph.D.

Fakulta managementu v Jindřichově Hradci je jedinou mimopražskou fakultou VŠE. Studenti se mohou specializovat na jednu z následujících oblastí: management podnikové sféry, management veřejných služeb, informační management, management ve zdravotnictví.

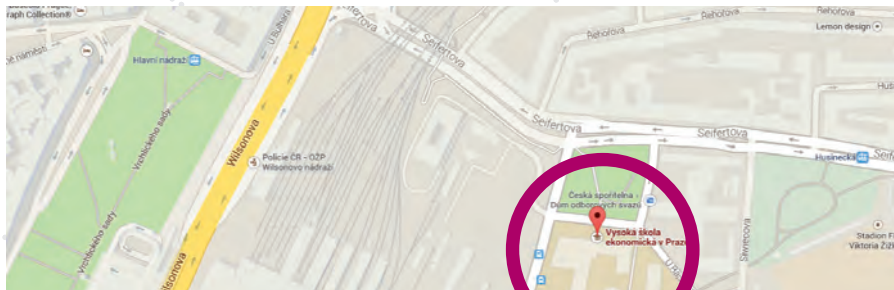
Sídla a budovy VŠE

AREÁL NA ŽIŽKOVĚ

nám. Winstona Churchilla č. 4, Praha 3 – Žižkov

Dopravní spojení:

- tramvají číslo 5, 9 a 26 do zastávky Husinecká,
- autobusem číslo 135 do zastávky náměstí Winstona Churchilla,
- pěšky Seifertovou ulicí z Hlavního nádraží nebo z Masarykova nádraží,
- autem – parkování je možné pouze na vyhrazených placených parkovištích (nikoli v „modrých zónách“, které jsou určeny pouze pro rezidenty s kartou).



SB – Stará budova – zde jsou umístěny:

- učebny zejména pro výuku cvičení a seminářů, rovněž pro přednášky menších kurzů,
- v přízemí tělocvična a výpočetní centrum,
- v mezaninu ekonomická knihovna,
- v prvním a druhém patře klidové zóny pro relaxaci a samostudium studentů.

**NB – Nová budova – zde jsou umístěny:**

- v přízemí posluchárny A, B, C, D, Vencovského a Likešova aula,
- v prvním patře kanceláře učitelů a administrativních pracovníků, děkanát a studijní oddělení Fakulty financí a účetnictví,
- v prvním patře kanceláře rektorky, prorektorů a rektorát.

**RB – Rajská budova – zde jsou umístěny:**

- v prvním patře prodejna knih a posluchárna RB 101 a učebny RB,
- ve druhém patře učebny RB,
- v pátém patře oddělení zahraničních styků.

**IB – Budova Italská – zde jsou umístěny:**

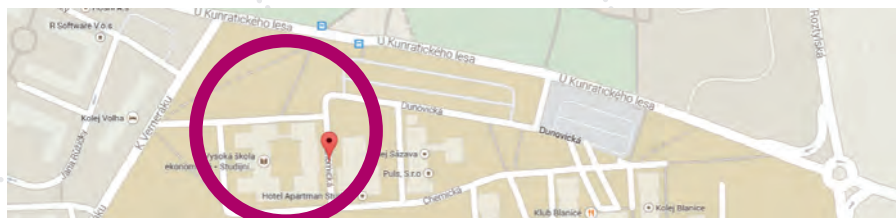
- v prvním patře pobočka České spořitelny, vchody do menzy,
- ve třetím patře CTVS, Akademický klub, Unie studentů.

AREÁL NA JIŽNÍM MĚSTĚ

Ekonomická 957, Praha 4 – Jižní Město

Dopravní spojení:

- autobusem č. 177 nebo č. 193 ze stanice metra Chodov (trasa C) do stanice Volha,
- autobusem č. 177 ze stanice metra Opatov (trasa C) do stanice Volha,
- autem – parkování je možné na parkovišti před menzou, která je hned vedle školy; do areálu VŠE je povolen vjezd pouze dopravní obsluze.



JM – Jižní město – zde jsou ve dvou budovách – pravé A a levé B (hlavní vchod je v přízemí budovy A) umístěny:

- učebny končící dvojčíslím 01 až 49 (budova A), první číslice v označení učebny označuje podlaží, ve kterém se učebna nachází,
- učebny končící dvojčíslím 50 až 99 (budova B),
- tři posluchárny (číslo JM 103, JM 104, JM 105) ve vstupní hale budovy A (v prvním podlaží).

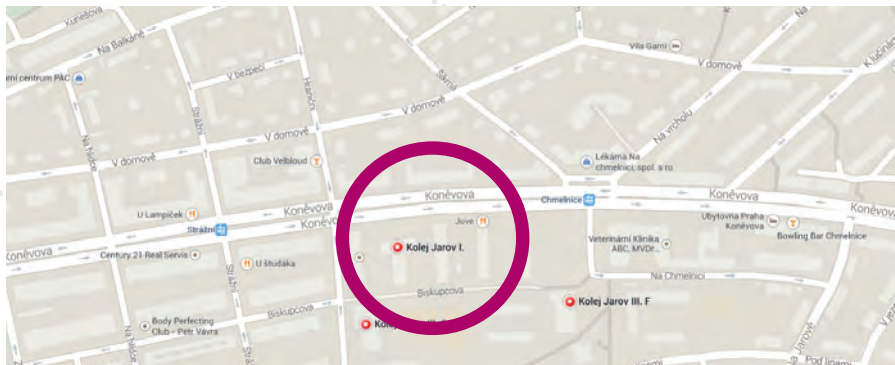


AREÁL NA JAROVĚ

Praha 3 – Žižkov

Dopravní spojení:

- tramvají č. 9 do stanice Chmelnice.



SPORTOVNÍ AREÁL TŘEBEŠÍN

Na Třebešíně 3215/1, Praha 3 – Žižkov

Dopravní spojení:

- autobusem č. 133 do stanice Třebešín.

Sportovní areál Třebešín

- tělocvična o rozloze 1 400 m² umožňuje umístit současně tři volejbalová nebo basketbalová hřiště, hřiště na házenou, florbal, sálový fotbal a další sporty,
- v hale je i umělá horolezecká stěna a sál se zázemím pro rehabilitační cvičení.



Vedení fakulty a kateder



doc. Ing. Ladislav Mejzlík, Ph.D.
Děkan



doc. Ing. Marcela Žárová, CSc.
Proděkanka pro zahraniční vztahy,
statutární zástupce děkana



doc. Ing. Dana Dvořáková, Ph.D.
Proděkanka pro studijní
a pedagogickou činnost



doc. Ing. Leoš Vítek, Ph.D.
Proděkan pro vědu, výzkum
a doktorské studium



Ing. Jana Nováková
Tajemnice fakulty

Akademický senát

Předseda: prof. Ing. Petr Marek, CSc.

Akademický senát fakulty je samosprávným zastupitelským orgánem. Jeho členové jsou voleni akademickou obcí fakulty (studenti a pedagogičtí pracovníci). Mezi jeho kompetence mj. patří schvalování rozpočtu, vnitřních předpisů fakulty, kontrola hospodaření, volba děkana fakulty, jeho odvolání atd. Fakultní senát má 15 členů, 10 akademických pracovníků a 5 studentů.

Vědecká rada

Vědecká rada fakulty je poradním a ve vymezených oblastech rozhodovacím orgánem děkana fakulty pro pedagogické, vědeckovýzkumné a koncepční otázky rozvoje fakulty.

Pedagogická rada

Předsedkyně: doc. Ing. Dana Dvořáková, Ph.D.

Pedagogická rada je poradním orgánem děkana pro pedagogickou a studijní činnost. Předkládá děkanovi návrh na akreditaci předmětů vyučovaných katedrami fakulty a stanoviska k operativním i koncepčním otázkám studia.

Disciplinární komise

Předsedkyně: prof. Ing. Jana Fibířová, CSc.

Disciplinární komise vede disciplinární řízení se studenty, kteří se dopustili disciplinárního přestupku, to je zaviněného porušení povinností stanovených právními předpisy nebo vnitřními předpisy VŠE a fakulty.

KATEDRA BANKOVNICTVÍ A POJIŠŤOVNICTVÍ<http://kbp.vse.cz>**doc. RNDr. Jarmila Radová, Ph.D.**

Odborná specializace katedry v pedagogické činnosti je dlouhodobě zaměřena na tři základní linie: bankovníctví, pojišťovnictví, finanční trhy.

KATEDRA DIDAKTIKY EKONOMICKÝCH PŘEDMĚTŮ<http://kdep.vse.cz>**Ing. Alena Králová, Ph.D.**

Katedra zajišťuje studium učitelství ekonomických předmětů. Předností tohoto studia je skutečnost, že umožňuje získat současně dvě profesní kvalifikace – ekonomickou a pedagogickou.

KATEDRA FINANČÍ A OCEŇOVÁNÍ PODNIKU<http://kfop.vse.cz>**prof. Ing. Miloš Mařík, CSC.**

První odbornou specializací katedry je finanční management podnikatelských subjektů v úzké návaznosti na jejich ekonomiku, účetnictví a na makroekonomické úrovni na finanční prostředí podniku tvořené zejména daněmi, peněžním a kapitálovým trhem včetně trhu devizového. Druhou odbornou specializací katedry je oceňování podniku a jeho majetku.

KATEDRA FINANČNÍHO ÚČETNICTVÍ A AUDITINGU<http://kfua.vse.cz>**doc. Ing. David Procházka, Ph.D.**

Katedra spolu s katedrou manažerského účetnictví a katedrou financí a oceňování podniku zabezpečují výukou naplnění profilu absolventa studijního oboru Účetnictví a finanční řízení podniku.

KATEDRA MANAŽERSKÉHO ÚČETNICTVÍ<http://kmu.vse.cz>**doc. Ing. Jaroslav Wagner, Ph.D.**

Základním rysem katedry je její silná vazba na reálné problémy podniků a jejich řízení. Její rozvoj je založen zejména na spolupráci s progresivními podniky a významnými odborníky z praxe, z nichž řada působí na katedře formou dílčích úvazků.

KATEDRA MĚNOVÉ TEORIE A POLITIKY<http://kmtpt.vse.cz>**doc. Ing. Karel Brůna, Ph.D.**

Katedra je zaměřena na oblast peněžní teorie a centrálního bankovníctví, a to jak v domácí ekonomice, tak v mezinárodní sféře. Společně s katedrou bankovníctví a pojišťovnictví zabezpečuje obor Bankovníctví a pojišťovnictví a s dalšími dvěma katedrami obor Finance.

KATEDRA VEŘEJNÝCH FINANČÍ<http://kvf.vse.cz>**prof. Ing. Alena Vančurová, Ph.D.**

Katedra jak v oblasti pedagogické tak i výzkumné pokrývá široké spektrum odborných disciplin, jak odpovídá různorodosti problémů veřejného sektoru. Zabývá se fiskální teorií a politikou, problematikou veřejných výdajů a výdajových programů, financováním neziskových odvětví a v neposlední řadě zdaněním a daňovou teorií a politikou.

Studijní oddělení fakulty

STUDIJNÍ REFERENTKY

Studijní referentky vedou evidenci osobních a studijních dat studentů abecedně, příslušnost studenta ke studijní referentce vyplývá z počátečních písmen příjmení studenta.

ÚŘEDNÍ HODINY STUDIJNÍCH REFERENTEK

pondělí 8:30–11:30, 13:00–15:00

středa 8:30–11:30, 13:00–15:00

pátek 8:30–11:30

Při každé návštěvě studijní referentky musí mít student s sebou svoji identifikační kartu studenta.



STUDIJNÍ REFERENTKY:

- přebírají od studentů žádosti týkající se studia,
- upřesňují se studenty evidenci studijních výsledků,
- poskytují studentům potvrzení o studiu,
- poskytují informace o studiu.

ŽÁDOSTI TÝKAJÍCÍ SE STUDIJNÍCH ZÁLEŽITOSTÍ

Žadosti týkající se studijních záležitostí podávají studenti na studijní oddělení fakulty výhradně elektronicky prostřednictvím studijního informačního systému (InSIS), s výjimkou žádosti o uznání předmětů.

V žádosti je student povinen uvést:

- stručný předmět žádosti s příjmením své studijní referentky v závorce,
- text žádosti – vlastní obsah žádosti se zdůvodněním.



Hana Rasochová

Přiřazení studenti: **písmena A–Hn**
Místnost: **110/NB**
Telefonní číslo: **224 095 145**
E-mail: **rasoch@vse.cz**



Bc. et Bc. Lucie Horáčková

Přiřazení studenti: **písmena Ho–Lh**
(+ **mimořádné studium**)
Místnost: **110/NB**
Telefonní číslo: **224 095 144**
E-mail: **lucie.horackova@vse.cz**



Jana Stehlíková

Přiřazení studenti: **písmena Li–Si**
Místnost: **109/NB**
Telefonní číslo: **224 095 140**
E-mail: **stehliko@vse.cz**



Bc. Simona Korousová, DiS.

Přiřazení studenti: **Sj–Ž**
Místnost: **109/NB**
Telefonní číslo: **224 095 118**
E-mail: **simona.korousova@vse.cz**

Organizace studia na FFÚ

STUDIJNÍ PROGRAMY

Na Fakultě financí a účetnictví jsou vyučovány tři typy studijních programů:

- **bakalářský studijní program Finance a účetnictví** – standardní délka 3 roky, absolventi získávají titul bakalář – Bc. – probíhá v rámci pěti studijních oborů:
 - Bankovníctví a pojišťovnictví,
 - Finance,
 - Vzdělávání v ekonomických předmětech,
 - Účetnictví a finanční řízení podniku,
 - Zdanění a daňová politika;
- **navazující magisterský studijní program Finance a účetnictví** – standardní délka 2 roky, absolventi získávají titul inženýr – Ing.; absolventi bakalářského studijního programu na FFÚ jsou přijímáni dle podmínek stanovených vyhláškou děkana.
- **doktorský studijní program** – standardní délka 3 roky, absolventi získávají titul doktor – Ph.D., podmínkou k přihlášení je ukončení magisterského studijního programu na VŠE nebo jiné VŠ.

HARMONOGRAM AKADEMICKÉHO ROKU

Studium probíhá v semestrech. **Akademický rok**, který začíná vždy 1. září a končí 31. srpna, se skládá **ze dvou semestrů**: zimního a letního, jejich počátek a průběh určuje harmonogram akademického roku. Semestr obsahuje **období výuky**, které trvá 13 týdnů, a **zkouškové období** trávající 6 týdnů. Zkoušky, respektive jejich poslední části, lze skládat pouze ve zkouškovém období (s výjimkou státních zkoušek a zkoušek z mimosemestrálních kurzů). Do studijních povinností složených v daném semestru se započítávají pouze ty, které student složí nejpozději do konce daného semestru.

Aktuální harmonogram akademického roku naleznete na stránkách fakulty <http://ffu.vse.cz/studium/harmonogramy/>.



ZÁKLADNÍ PRINCIPY KREDITOVÉHO SYSTÉMU

Kreditový systém na Vysoké škole ekonomické v Praze je založen na Evropském systému převodu a akumulace kreditů – European Credit Transfer and Accumulation System (ECTS).

Každá studijní povinnost je oceněna určitým počtem **kreditů**, které student při jejím splnění získá. Pro úspěšné ukončení studia musí student získat předepsaný počet kreditů (pro bakalářský studijní program je to 180 kreditů) z předmětů stanovených studijním plánem. K tomu, aby se student mohl přihlásit ke studijní povinnosti (zapsat si předmět), popřípadě si jej nechat uznat, musí mít dostatek **kreditových poukázek**. Kreditové poukázky jsou přiděleny každému studentovi na počátku studia, přičemž jejich celkový počet o pětinu (v bakalářském studijním programu je to o 36) převyšuje počet kreditů, které musí student k úspěšnému ukončení studia získat. Rezervní kreditové poukázky student může použít na opakované zapsání nesložených studijních povinností nebo na zápis předmětů nad rámec studijního plánu.

Kreditové poukázky student čerpá při zápisu předmětu nebo při jeho uznání.

Kreditové poukázky jsou studentovi rovněž odebrány v případě, pokud po skončení semestru nemá získáno alespoň tolik kontrolních kreditů, kolik odpovídá počtu dosud studovaných semestrů vynásobenému číslem 20 v množství odpovídajícím počtu chybějících kontrolních kreditů.



Kontrolní kredity jsou kredity získané úspěšným absolvováním předmětů a kredity získané uznáním předmětů, které student úspěšně absolvoval při studiu na vysoké škole v zahraničí, na niž byl vyslán v rámci studia na VŠE, avšak nikoli kredity za jakékoliv jiné uznané předměty (např. z dřívějšího či souběžného studia). Do kontrolních kreditů se rovněž nepočítají kredity získané v semestru, ve kterém měl student přerušeno studium.

Studijní programy a studijní plány

Rozsah a strukturu studia formou výčtu povinných a volitelných předmětů, stanovením studijních povinností a doporučeným časovým průběhem studia definuje **studijní plán**. Každý předmět je označen názvem a identem. **Ident** (kód) předmětu se skládá z označení fakulty (první číslice – pro FFÚ je 1) a zkratky katedry, na které je akreditován, následující trojčíslí značí identifikaci předmětu v rámci katedry.

Každý předmět je ohodnocen počtem **kreditů**, které se odvíjí od studijní zátěže a jsou stanoveny v akreditačním spisu předmětu dostupném ve veřejném katalogu předmětů na <http://insis.vse.cz/>. Výuka předmětů je realizována prostřednictvím **kurzů**, které mohou mít formu přednášek, cvičení a seminářů. Každý vypsáný kurz je jednoznačně očíslován, přednáška dvojčífným a cvičení tříčífným číslem. Každý předmět má garanta. **Garant** odpovídá za výuku předmětu (za akreditaci a náplň předmětu, organizaci výuky a požadavky na ukončení). Na garanta je možné obracet se s dotazy při výběru předmětu i s připomínkami k výuce.

Podrobné aktuální informace o předmětech a kurzech lze najít ve studijním informačním systému (InSIS) na adrese <http://insis.vse.cz/>, kde jsou zveřejněny aktuální akreditační materiály všech předmětů, jména vyučujících, časy a místo výuky všech kurzů. Předmět je ukončen zpravidla **zkouškou**, u předmětů jazykových a z tělesné výchovy se může jednat i o **zápočet**. Formu a způsob hodnocení zkoušek stanovuje článek 13 Studijního a zkušebního řádu.

REGISTRACE A ZÁPIS PŘEDMĚTŮ

V prvním semestru mají studenti závazně stanovený rozvrh (s výjimkou anglického jazyka a tělesné výchovy, kterou si sami registrují).

Počínaje druhým semestrem si rozvrh hodin student připravuje sám ve dvou základních fázích:

- **v registracích** registruje svůj zájem o jednotlivé kurzy předmětů (návod na registraci předmětů http://ffu.vse.cz/wp-content/uploads/2010/06/Navod_registrace.pdf/),
- **v zápisech** upřesňuje zápis do jednotlivých kurzů na základě výsledku automatizovaných zápisů, v nichž byly, či nebyly, vzhledem ke kapacitním možnostem akceptovány registrační požadavky studenta.

Registrace i zápisy probíhají prostřednictvím studijního informačního systému (InSIS), konkrétně v sekci Moje studium v Portálu studenta. Student může registrace a zápisy realizovat na počítačových učebnách ve studovnách školy či jinde prostřednictvím internetu. V registracích vybírá nejprve požadovaný předmět, po výběru předmětu si vybere konkrétní kurz (časovou polohu výuky) a uvede i skupinu předmětů v souladu se svým studijním plánem, v rámci níž chce předmět studovat (např. jako oborově volitelný předmět).

Registrace probíhají v období stanoveném v harmonogramu ademického roku po skončení předchozího semestru, tj. v lednu pro letní semestr a v květnu až srpnu pro zimní semestr. Student může své registrační požadavky v průběhu registrací měnit (přidávat, ubírat předměty, měnit kurzy).

Po skončení registrací probíhají **automatizované zápisy**. Automatizované zápisy probíhají ve 3 kolech:

- v prvním kole jsou uspokojováni studenti, kteří si předměty registrovali v první třídě skupin předmětů (jako povinné předměty).
- druhá třída zahrnuje předměty volitelné pro různá zaměření studentů (obor).
- ve třetí třídě jsou celoškolsky volitelné předměty.

V rámci každé třídy jsou dle kapacitních možností uspokojeny požadavky dle registrací. V případě, že jsou požadavky vyšší než kapacity (v rámci požadavků dané třídy), jsou upřednostněni studenti, kteří v předchozím studiu dosáhli vyšší počet kreditů (tj. studenti „služebně“ starší) tak, aby jim bylo umožněno dokončovat studium.

Student po automatizovaných zápisech zjišťuje registračním a zápisovým programem výsledky – úspěšnost registrace a koriguje svůj zápis. Pokud se studentovi nepodařilo úspěšně automatizovaně zapsat na jednotlivý kurz, může se zapsat do jiného volného kurzu, pokud takový existuje, student může změnit dříve zvolený kurz, **nesmí však snížit počet kreditů, které mu byly automatizovaně zapsány** (prevence nadhodnocených registrací). Student reaguje postupně na tři kola automatizovaných zápisů. Počítačové zápisy lze (v rámci dodržení počtu automatizovaně zapsaných kreditů) měnit ještě v prvním týdnu výuky. Student tak může reagovat na upřesnění požadavků na absolvování kurzu, které učitelé podávají na začátku semestru.

Přehled zapsaných předmětů a kurzů se zobrazí v **zápisovém listu**, který je dostupný ve studijním informačním systému. Student je povinen zkontrolovat, zda údaje obsažené v zápisovém listu odpovídají skutečnosti, a to v termínech a způsobem, který stanovuje vyhláška děkana

a specifikuje harmonogram akademického roku. Student je oprávněn a povinen studovat pouze předměty, které jsou obsaženy v zápisovém listě.

Zvláštním případem jsou tzv. **mimosemestrální kurzy**. Jejich výuka probíhá v nestandardním časovém uspořádání, např. celý rozsah výuky je koncentrován do jednoho týdne, nejčastěji v období mimo běžnou výuku. Mimosemestrální kurzy často učí zahraniční či externí učitelé.

TĚLESNÁ VÝCHOVA A SPORT

Studenti mají povinnost získat v průběhu bakalářského studia **2 zápočty z tělesné výchovy**. Zápočet získávají za účast v tělesné výchově po dobu jednoho semestru nebo za účast na letním, případně zimním výcvikovém kurzu. Zápočet za výcvikový kurz lze získat až po absolvování semestrální výuky. Studenti, kteří získali potřebné zápočty, mají možnost i v dalších semestrech navštěvovat kurzy tělesné výchovy.

Tělesná výchova není zapracována v pevném rozvrhu prvního semestru studia. Student se v prvním semestru registruje a zapisuje ve skupině cTVS 1 prostřednictvím InSIS. V dalším semestru si registruje a zapisuje druhý předmět ve skupině cTVS 1 a v průběhu dalšího studia (dobrovolně) si registruje a zapisuje předměty ve skupině cTVS 2. Podrobnější informace jsou na <http://ctvs.vse.cz/>.

Studium v zahraničí

Studenti mohou studovat na zahraničních univerzitách během vysokoškolského studia v rámci bakalářského i magisterského studia:

- semestrální studium v zahraničí v Evropě v rámci programu ERASMUS +,
- semestrální studium v zahraničí mimo Evropu.

Na studium v zahraničí se studenti v bakalářském studiu mohou hlásit v 3. nebo 4. semestru, výjezd se realizuje v 5. semestru bakalářských programů. Studenti jsou na semestrální zahraniční pobyty v bakalářském studiu vybíráni na základě následujících podmínek:

- studijní výsledky,
- jazykový test.

Podrobné informace a rady k výjezdu do zahraničí, který je potřeba plánovat včas (optimálně již od prvního ročníku studia), naleznete na stránkách fakulty: <http://ffu.vse.cz/zahranicni-vztahy/informace-o-studiu-v-zahranici/> a na stránkách Oddělení pro zahraniční styky: <http://ozs.vse.cz/pro-studenty>



Stipendia

Podmínky přiznání stipendia upravuje **Stipendijní řád** Vysoké školy ekonomické v Praze (SŘ) a **Vyhláška děkana č. 1/2010** o podmínkách poskytování stipendií. Dokumenty jsou ke stažení na úřední desce fakulty na <http://ffu.vse.cz/>.

PROSPĚCHOVÉ STIPENDIUM (ČLÁNEK 3 SŘ)

Prospěchové stipendium lze přiznat studentům nejdříve od třetího semestru bakalářského studia. Bude přiznáno těm studentům Fakulty financí a účetnictví, kteří si podají **elektronickou žádost** do termínu stanoveného v Harmonogramu akademického roku a splní podmínky stanovené stipendijní vyhláškou. Pro akademický rok 2016/2017 musí student bakalářského studijního programu splnit pro přiznání stipendia dvě **podmínky**:

- v předchozím akademickém roce získal nejméně 57 kontrolních kreditů;
- a dosáhl průměrného prospěchu do 1,40 včetně.

MIMOŘÁDNÉ STIPENDIUM (ČLÁNEK 4 SŘ)

Mimořádné stipendium může být přiznáno děkanem studentům:

- za vynikající vědecké, výzkumné nebo další tvůrčí výsledky v rámci vědeckovýzkumné či jiné tvůrčí činnosti v rámci fakulty ne školy,
- za vynikající výsledky celého bakalářského studia studentům, kteří ve smyslu Studijního a zkušebního řádu získají v rámci bakalářského nebo magisterského studijního programu diplom s vyznamenáním,
- na úhradu mimořádných nákladů spojených s řešením úkolů zadaných v zájmu fakulty, nebo VŠE, s odbornou praxí nebo s vědecko-výzkumnou činností,
- za plnění mimořádných úkolů přispívajících k rozvoji fakulty, nebo VŠE,
- v mimořádně tíživé sociální situaci.

Žádost o mimořádné stipendium předkládá student děkanovi fakulty prostřednictvím své studijní referentky a přiloží k ní doklady potřebné k prokázání údajů v žádosti uvedených.

UBYTOVACÍ STIPENDIUM (ČLÁNEK 5 SŘ)

Ubytovací stipendium je přiznáno rektorem studentovi, který splňuje tyto podmínky:

- studuje v prvním studijním programu, nebo ve studijním programu na něj navazujícím, nebo přestoupil z jednoho studijního programu do jiného a předchozí studium mu bylo uznáno; pokud student ukončil studium předchozího programu zanecháním tohoto studia písemným oznámením do 31. října téhož roku, kdy se do něho zapsal, pohlíží se na něj, jako by tento program nestudoval; v případě souběžně studovaných studijních programů je student započten nejvýše jednou, a to ve studijním programu, ve kterém byl do studia zapsán dříve, ke studiu uskutečněnému, nebo uskutečňovanému v jiné než prezenční formě studia se nepřihlíží;
- nepřekročil standardní dobu studia v žádném ze souběžně studovaných studijních programů;
- je státním občanem České republiky, nebo je státním příslušníkem členského státu Evropské unie nebo jiného smluvního státu Dohody o Evropském hospodářském prostoru nebo Švýcarské konfederace;

- není studentem studujícím v rámci zahraniční rozvojové pomoci (vládním stipendistou) a mezinárodních smluv;
- nemá místo trvalého pobytu v Praze.

Žádost o ubytovací stipendium se podává elektronicky prostřednictvím studijního informačního systému InSIS.

Podrobnější informace jsou k dispozici i na <http://suz.vse.cz/klienti/ubytovaci-stipendium/>, agendu ubytovacích stipendií na VŠE vyřizuje paní Kristina Kurišová, místnost NB 39, telefon 224 095 626.

SOCIÁLNÍ STIPENDIUM (ČLÁNEK 6 SŘ)

Sociální stipendium se přiznává na základě sociální situace studentům, kteří mají nárok na přídavek na dítě podle § 17 zákona č. 117/1995 Sb., o státní sociální podpoře, jestliže rozhodný příjem v rodině zjišťovaný pro účely přídávku na dítě nepřevyšuje součin částky životního minima rodiny a koeficientu 1,5. Stipendium se přiznává po standardní dobu studia na deset měsíců v akademickém roce. Nárok na stipendium prokazuje student písemným potvrzením vydaným na jeho žádost orgánem státní sociální podpory, který přídavek přiznal, že příjem rodiny zjišťovaný pro účely přídávku na dítě za kalendářní rok uvedený v potvrzení nepřevýšil součin částky životního minima rodiny a koeficientu 1,5. Potvrzení pro účely přiznání stipendia platí po dobu 21 měsíců od uplynutí roku, za který byl příjem rodiny zjišťován. Nárok na stipendium může student uplatnit za určité časové období pouze jednou.

Student má **nárok** na sociální stipendium po standardní dobu studia za každý celý kalendářní měsíc, po který splňuje podmínky pro přiznání sociálního stipendia, avšak nárok na sociální stipendium nevzniká za měsíce srpen a září.

Žádost o sociální stipendium student podává nejpozději do konce října každého kalendářního roku, pokud jeho nárok na sociální stipendium nevznikl až po zápisu do studia; v takovém případě může podat žádost kdykoliv v průběhu akademického roku. Žádost se podává elektronicky prostřednictvím studijního informačního systému InSIS.

STIPENDIUM NA ZAHRA NIČNÍ STUDIJNÍ A VĚDECKO-VÝZKUMNÉ AKTIVITY (ČLÁNEK 8 SŘ)

Stipendium na zahraniční studijní a vědecko-výzkumné aktivity může být poskytnuto:

- na úhradu nákladů spojených se studiem na zahraniční partnerské vysoké škole,
- na úhradu nákladů spojených s účastí na letní škole pořádané zahraniční univerzitou,
- na úhradu nákladů spojených s účastí na mezinárodní studentské soutěži,
- na úhradu nákladů spojených s účastí na mezinárodní konferenci,
- na úhradu dopravních nákladů spojených s pobytem na zahraniční vysoké škole daným rozpisem kvót ministerstva nad rámec finančního krytí.

Etický kodex fakulty

Členové akademické obce Fakulty financí a účetnictví Vysoké školy ekonomické

- svým jednáním a vystupováním přispívají k upevnění vážnosti a dobrého jména Fakulty financí a účetnictví a Vysoké školy ekonomické,
- chovají se s úctou ke všem ostatním členům akademické obce VŠE i dalším osobám na akademické půdě, respektují jejich názory a svým jednáním je neruší ani neomezují při výkonu jejich poslání na VŠE,
- při naplňování svého poslání na VŠE nepoužívají neetické způsoby, za které se považují zejména podvod a plagiátorství. Podvodem se rozumí především použití nepovolených způsobů či pomůcek při zpracování písemných testů nebo písemné přípravy na ústní zkoušku (dílič, státní), jakož i opisování testu (resp. písemné přípravy). Plagiátorstvím se rozumí případ, kdy je v písemném nebo ústním projevu jako vlastní prezentována práce, jejíž autorství patří někomu jinému. Zejm. se může jednat o přejímání a přeformulování části nebo celého textu bez uvedení zdroje, neoznačení doslovných citací a opakované použití stejné práce s jiným názvem či pro jiné účely,
- dodržují regulérnost a objektivitu všech forem ověřování studijních znalostí. Nepředávají ani v jakékoliv jiné podobě nešíří bez výslovného souhlasu autora studijní materiály, včetně zkušebních testů, zkuškových otázek ani žádných jiných neveřejných materiálů sloužících k prověřování studijních znalostí,
- při studijní, vědecké a pedagogické činnosti využívají informační zdroje výhradně způsobem, který není v rozporu s etickým jednáním,
- ohleduplně využívají zařízení školy a dle svých možností je chrání před zneužitím či poškozením,
- v rámci svých možností činí kroky vedoucí k zamezení konání, které je v rozporu s tímto etickým kodexem.

Omluvy studijních povinností

Studijní povinnosti a jejich omlouvání jsou upraveny Studijním a zkušebním řádem VŠE pro studium v bakalářských a magisterských studijních programech (ECTS) (SZŘ) a dále ve Vyhlášce děkana č. 3/2014, o plnění studijních povinností (vyhláška děkana č. 3/2014). Pokud student z vážných důvodů nemohl splnit studijní povinnost, může vyučujícího nebo zkoušejícího požádat o její **omluvení**, a to **nejpozději do 3 pracovních dnů** po termínu, kdy měla být povinnost splněna, nebo poté, kdy pominula překážka splnění studijní povinnosti na straně studenta.

O omluvě rozhoduje vyučující nebo zkoušející bezodkladně na základě podkladů předložených studentem. Překážkou v plnění studijních povinností je zejména nemoc vedoucí k pracovní neschopnosti. Pracovní neschopnost doloží student „Průkazem o pracovní neschopnosti“ (neschopenkou) a případně obdobným přezkoumatelným potvrzením, které musí obsahovat stejné náležitosti jako neschopenka (jasné vyjádření lékaře o době pracovní neschopnosti, jméno a specializaci lékaře, adresu a telefonní kontakt na zdravotnické zařízení, ve kterém lékař ordinuje – viz fakultní formulář: <http://ffu.vse.cz/wp-content/uploads/2008/04/Potvrzení-o-zdravotním-stavu.pdf>). Nelze-li vyučujícího nebo zkoušejícího kontaktovat, zanechá student žádost o omluvu na sekretariátu příslušné katedry.

Pokud důvod omluvy vyučující nebo zkoušející neuzná, může student do 3 pracovních dnů požádat o omluvu vedoucího příslušné katedry. **Pokud překážka plnění studijních povinností na straně studenta trvá déle než 15 kalendářních dnů, je student povinen o této situaci bezodkladně informovat svoji studijní referentku.** Kreditové poukázky za omluvené nesplnění studijní povinnosti se studentovi vracejí.

Podrobnější informace o postupu studenta při omlouvání studijních povinností rovněž na webu fakulty v sekci Studium / Předpisy.



Přerušení studia

Přerušení studia je upraveno SZŘ a vyhláškou děkana č. 3/2014. V případě **vážných překážek ve studiu** může být studentovi na základě žádosti podávané děkanovi prostřednictvím studijních referentek (elektronické podání žádosti přes InSIS), povoleno přerušení studia. Žádost o přerušení je student povinen podat **bezodkladně** poté, kdy vzniknou důvody pro přerušení studia. V době přerušení studia přestává být studentem školy, nemůže užívat studentské výhody (ubytování na kolejích, slevy na dopravu, stravování v menze), musí si sám platit zdravotní pojištění, nemůže plnit studijní povinnosti (zápočty, zkoušky). Termín konce přerušení studia je vždy shodný s koncem semestru. Pokud student nepožádá před koncem přerušení studia o prodloužení tohoto přerušení, stává se opět studentem prvním dnem semestru, který následuje po vypršení termínu konce přerušení studia.

Nejvyšší možný celkový počet semestrů studia přerušovaných na základě žádosti studenta je roven počtu semestrů standardní doby studia studijního programu (v bakalářském studijním programu tedy 6).

Uznávání studijních povinností

Studijní povinnosti, které student úspěšně absolvoval na VŠE nebo na jiné vysoké škole, může děkan na základě jeho žádosti uznat. Uznávání studijních povinností je upraveno SZŘ a vyhláškou děkana č. 3/2014.

Uznáním studijní povinnosti student vyčerpá o pětinu více kreditových poukázek, než odpovídá jejímu kreditovému ocenění.

Jiný režim je při uznávání **studijních povinností, které student absolvoval při studiu na vysoké škole v zahraničí**, na niž byl vyslán v rámci studia na VŠE. Student je povinen požádat o uznání **všech** studijních povinností, které absolvoval při studiu na vysoké škole v zahraničí, na niž byl vyslán v rámci studia na VŠE. Úspěšně absolvované studijní povinnosti mu jsou uznány. Za studijní povinnosti absolvované neúspěšně se mu odebere příslušný počet kredi-

ových poukázek. V případě, že student o uznání nepožádá v průběhu studia v semestru, který následuje po posledním semestru studia v zahraničí, ztrácí 30 kreditových poukázek za jeden semestr studia v zahraničí. Uznáním studijní povinnosti student vyčerpá tolik kreditových poukázek, kolik odpovídá jejímu kreditovému ocenění.

Student magisterského studijního programu, který absolvoval studium v bakalářském studijním programu na VŠE, může požádat o uznání pouze těch studijních povinností z tohoto studia, které absolvoval podle čl. 12 odst. 4 SZŘ. Studenti bakalářských studijních programů si smějí nad rámec studijního plánu zapsat předměty ze studia v magisterských studijních programech /do skupiny cVOR/, pokud jim do celkového počtu kreditů nutného k absolvování studia ve studijním programu zbývá získat nejvýše 30 kreditů a tyto předměty jim budou následně v rámci magisterského studia uznány.

Poplatky za studium

Pokud student přesáhne standardní délku studia o 1 rok, musí platit poplatky za delší studium (poplatky pro daný akademický rok stanoví rektor). Do délky studia se započítávají i předchozí neúspěšná studia (nikoliv úspěšně ukončená) na VŠE či na jiné veřejné vysoké škole. Výpočet se provádí dle celostátní matriky studentů s přesností na dny, doba přerušení se nezapočítává, započítávají se i nedokončené semestry před ukončením studia.

Studijní předpisy

Studenti jsou povinni znát studijní předpisy a dodržovat je. Základním zdrojem informací o studiu jsou webové stránky školy, fakulty a jednotlivých kateder a Studijní informační systém (InSIS).

Přehled nejdůležitějších studijních předpisů:

- Studijní a zkušební řád VŠE pro studium v bakalářských a magisterských studijních programech (ECTS)
- Stipendijní řád viz <http://www.vse.cz/predpisy/323/>
- Vyhláška děkana č. 3/2014, o plnění studijních povinností
- Vyhláška děkana č. 1/2010, o poskytování stipendií

Přehled studijních předpisů a jejich plné znění lze nalézt na stránkách fakulty: <http://ffu.vse.cz/charakteristika/uredni-deska/>.



STUDIJNÍ PLÁNY OBORŮ

Finance (FI)

Garant: prof. Ing. Martin Mandel, CSc.

Garantující katedry: • katedra bankovníctví a pojišťovnictví • katedra měnové teorie a politiky • katedra veřejných financí • katedra financí a oceňování podniku

CHARAKTERISTIKA STUDIJNÍHO OBORU

Obor umožňuje studentovi získat ucelené vzdělání v oblasti finanční teorie a praxe. Studium poskytuje znalosti z problematiky peněžních soustav, bankovníctví, pojišťovnictví, státního i místních rozpočtů, veřejných a podnikových financí, doplněné základními znalostmi z účetnictví a analýz účetních výkazů. Absolventi nacházejí uplatnění v bankovní sféře a dalších institucích finančního trhu, ve všech institucích soustavy veřejných financí od ministerstva přes finanční úřady až po finanční orgány měst a obcí nebo ve finančních útvarech firem.

PODMÍNKY PRO ABSOLVOVÁNÍ STUDIJNÍHO OBORU

Pro úspěšné absolvování studijního oboru musí student splnit následující studijní povinnosti a získat kredity a zápočty v následující struktuře:

| Skupina předmětů | Počet kreditů |
|--|---------------|
| oborově povinné předměty (oP) | 135 |
| oborově povinný jazyk 1 (oJ1) | 12 |
| oborově povinný jazyk 2 (oJ2) | 6 |
| oborově volitelné předměty I (oV) | alespoň 15 |
| oborově volitelné předměty II (oV2) | alespoň 6 |
| vypracování a obhájení bakalářské práce | 3 |
| složení státní bakalářské zkoušky ze studovaného oboru | 3 |
| tělesná výchova a sport | 2 zápočty |
| Celkem | 180 |

DOPORUČENÝ VZOROVÝ STUDIJNÍ PLÁN

Doporučený studijní plán není pro studenta závazný, může si zapsat předměty i v jiné posloupnosti, musí však

- respektovat tzv. prerekvizity, to znamená, že předpokladem pro zapsání předmětu může být předchozí úspěšné absolvování jiného předmětu,
- po skončení každého semestru musí mít student získáno alespoň tolik kontrolních kreditů, kolik odpovídá počtu dosud studovaných semestrů vynásobených číslem 20.

OBOROVĚ POVINNÉ PŘEDMĚTY (oP) – CELKEM 135 KREDITŮ

Student má povinnost složit zkoušky ze všech oborově povinných předmětů a získat 135 kreditů.

| Ident /kód/ | Oborově povinné předměty (oP) | Přímá výuka | Počet kreditů | Doporučený semestr |
|----------------------------------|--|-------------|---------------|--------------------|
| 2PR101 | Právo | 4/0 | 5 | 1. |
| 5EN101 | Ekonomie I. | 4/2 | 8 | |
| 4SA101 | Informatika | 2/2 | 5 | |
| 4MM101 | Matematika pro ekonomy | 2/2 | 6 | |
| 11F201 nebo 11F251 | Finanční teorie, politika a instituce Financial Theory, Policy and Institutions | 4/0 | 5 | 2. |
| 3MA101 | Management | 2/0 | 4 | |
| 3MI111 nebo 5HD201 | Hospodářské dějiny | 2/0 | 4 | |
| 4ST210 | Statistika pro finance | 2/4 | 8 | 3. |
| 1FP214 | Finance podniku | 2/2 | 6 | |
| 1FU211 | Účetnictví 1 | 2/2 | 6 | |
| 1BP302 | Bankovníctví I. | 4/0 | 6 | |
| 1BP310 | Finanční matematika | 2/2 | 6 | |
| 5EN222 | Dějiny ekonomického myšlení | 2/0 | 3 | 4. |
| 1FU202 | Finanční účetnictví II. | 2/2 | 6 | |
| 1FP303 | Finanční analýza a plánování podniku | 2/2 | 6 | |
| 1VF200 | Veřejné finance II | 2/2 | 6 | |
| 1MT300 | Měnová teorie a politika | 4/0 | 6 | |
| 1BP202 | Pojišťovnictví I. | 4/0 | 6 | 5. |
| 1MU305 | Manažerské účetnictví I. | 2/2 | 6 | |
| 4EK211 | Základy ekonometrie | 2/2 | 6 | |
| 1VF224 | Daně a sociální zabezpečení | 2/2 | 6 | |
| 1MT301 | Mezinárodní finance | 3/1 | 6 | |
| 1BP327 | Kapitálové trhy I. | 4/0 | 6 | |
| 1BP391, 1VF391 1FP391, 1MT391 | Bakalářský seminář | 0/2 | 3 | |

OBOROVĚ VOLITELNÉ PŘEDMĚTY I (oV) – ALESPŮŇ 15 KREDITŮ

Student si může vybrat kterékoliv oborově volitelné předměty ze skupiny „oV“, musí však získat minimálně 15 kreditů. Nabídka oborově volitelných předmětů ve skupině se může měnit, aktuální nabídka pro daný semestr je obsažena ve studijním a informačním systému.

OBOROVĚ VOLITELNÉ PŘEDMĚTY II (oV2) – ALESPŮŇ 6 KREDITŮ

Student si může vybrat kterékoliv z předmětů akreditovaných na Fakultě financí a účetnictví.

TĚLESNÁ VÝCHOVA – 2 ZÁPOČTY

Student má povinnost získat v průběhu bakalářského studia 2 zápočty z tělesné výchovy. Zápočet získává za účast v tělesné výchově po dobu jednoho semestru nebo za účast na letním, případně zimním výcvikovém kurzu. Zápočet za výcvikový kurz lze získat až po absolvování semestrální výuky.

| Studijní povinnost | 1 | 2 | 3 | 4 | 5 | 6 | Celkem |
|-------------------------------------|-----------|-----------|-----------|-----------|-----------|-----------|------------|
| oborově povinné předměty (oP) | 24 | 21 | 27 | 30 | 33 | | 135 |
| oborově povinný jazyk 1 (oJ1) | 3 | 3 | 3 | 3 | | | 12 |
| oborově povinný jazyk 2 (oJ2) | | 3 | 3 | | | | 6 |
| oborově volitelné předměty I (oV) | | 3 | | | | 12 | 15 |
| oborově volitelné předměty II (oV2) | | | | | | 6 | 6 |
| ukončení studia | | | | | | 6 | 6 |
| Kredity celkem | 27 | 30 | 33 | 33 | 33 | 24 | 180 |

STÁTNÍ ZÁVĚREČNÁ ZKOUŠKA A OBHAJObA – CELKEM 6 KREDITŮ

Státní závěrečná zkouška se skládá ze státní bakalářské zkoušky ze studijního oboru a obhajoby bakalářské práce.

Státní bakalářská zkouška z oboru – Finance (FIN) zahrnuje problematiku vymezenou státní-covými okruhy. Pro úspěšné složení státní zkoušky se předpokládají znalosti z povinných předmětů bakalářského studia. Podmínkou pro skládání státní zkoušky ze studijního oboru je získání všech kreditů ve struktuře předepsané studijním plánem s výjimkou kreditů za jednotlivé části státní závěrečné zkoušky.

Bakalářskou práci student zpracovává na katedře, která garantuje (spolugarantuje) příslušný obor. Podmínkou pro konání obhajoby bakalářské práce je její zpracování a řádné odevzdání a získání kreditů za bakalářský seminář.

Účetnictví a finanční řízení podniku (UC)

Garant: prof. Ing. Libuše Müllerová, CSc.

Garantující katedry: • katedra finančního účetnictví a auditingu • katedra manažerského účetnictví • katedra financí a oceňování podniku

CHARAKTERISTIKA STUDIJNÍHO OBORU

V tomto oborovém zaměření získává absolvent poznatky z teorie účetnictví, z národní a mezinárodní praxe finančního účetnictví a výkaznictví, ale také z nákladového a manažerského účetnictví, finančních analýz a finančního řízení podnikatelských i nepodnikatelských subjektů. Studium připravuje absolventy pro výkon funkcí ve finančním a manažerském účetnictví (v osobních či kapitálových společnostech, nevýdělečných organizacích či jiných subjektech), dále pro funkce v oblasti vnitřní kontroly, daní a prověřování účetní závěrky.

PODMÍNKY PRO ABSOLVOVÁNÍ STUDIJNÍHO OBORU

Pro úspěšné absolvování studijního oboru musí student splnit následující studijní povinnosti a získat kredity a zápočty v následující struktuře:

| Skupina předmětů | Počet kreditů |
|--|---------------|
| oborově povinné předměty (oP) | 120 |
| oborově volitelné předměty I (oV) | alespoň 24 |
| oborově volitelné předměty II (oV2) | alespoň 12 |
| oborově povinný jazyk 1 (oJ1) | 12 |
| oborově povinný jazyk 2 (oJ2) | 6 |
| vypracování a obhájení bakalářské práce | 3 |
| složení státní bakalářské zkoušky ze studovaného oboru | 3 |
| tělesná výchova a sport | 2 zápočty |
| Celkem | 180 |

DOPORUČENÝ VZOROVÝ STUDIJNÍ PLÁN

Doporučený studijní plán není pro studenta závazný, může si zapsat předměty i v jiné posloupnosti, musí však

- respektovat tzv. prerekvizity, to znamená, že předpokladem pro zapsání předmětu může být předchozí úspěšné absolvování jiného předmětu,
- po skončení každého semestru musí mít student získáno alespoň tolik kontrolních kreditů, kolik odpovídá počtu dosud studovaných semestrů vynásobených číslem 20.

OBOROVĚ POVINNÉ PŘEDMĚTY (oP) – CELKEM 120 KREDITŮ

Student má povinnost složit zkoušky ze všech oborově povinných předmětů a získat 120 kreditů.

| Ident /kód/ | Oborově povinné (oP) | Přímá výuka | Počet kreditů | Doporučený semestr |
|--------------------------|--|-------------|---------------|--------------------|
| 2PR101 | Právo | 4/0 | 5 | 1. |
| 3MI101 | Ekonomie 1 | 4/2 | 8 | |
| 4SA101 | Informatika | 2/2 | 5 | |
| 1VF224 | Daně a sociální zabezpečení | 2/2 | 6 | |
| 11F201 nebo 11F251 | Finanční teorie, politika a instituce Financial Theory, Policy and Institutions | 4/0 | 5 | 2. |
| 33F101 | Marketing a podniková politika | 4/0 | 5 | |
| 3MA101 | Management | 2/0 | 4 | |
| 3MI111 nebo 5HD201 | Hospodářské dějiny | 2/0 | 4 | |
| 4MM101 | Matematika pro ekonomy | 2/2 | 6 | 3. |
| 1FP214 | Finance podniku | 2/2 | 6 | |
| 1FU211 | Účetnictví 1 | 2/2 | 6 | |
| 2SE201 | Mezinárodní ekonomie | 2/0 | 3 | |
| 4ST201 | Statistika | 2/2 | 6 | |
| 1MT200 | Centrální bankovnictví | 4/0 | 6 | 4. |
| 1FU202 | Finanční účetnictví II. | 2/2 | 6 | |
| 1FU350 | Daně v účetnictví ČR | 2/2 | 6 | |
| 1BP310 | Finanční matematika | 2/2 | 6 | |
| 1MU305 | Manažerské účetnictví I. | 2/2 | 6 | 5. |
| 1FP303 | Finanční analýza a plánování podniku | 2/2 | 6 | |
| 1FU304 | Účetnictví státní správy a samosprávy | 2/2 | 6 | |
| 1FU391, 1MU391 1FP391 | Bakalářský seminář | 0/2 | 3 | |
| 1FP305 | Oceňování podniku I | 2/2 | 6 | 6. |

OBOROVĚ VOLITELNÉ PŘEDMĚTY I (oV) – ALESPŮN 24 KREDITŮ

Student si může vybrat kterékoliv oborově volitelné předměty ze skupiny „oV“, musí však získat minimálně 24 kreditů. Nabídka oborově volitelných předmětů ve skupině se může měnit, aktuální nabídka pro daný semestr je obsažena ve studijním a informačním systému.

OBOROVĚ VOLITELNÉ PŘEDMĚTY II (oV2) – ALESPŇ 12 KREDITŮ

Student si může vybrat kterýkoliv z bakalářských předmětů akreditovaných na Fakultě financí a účetnictví.

TĚLESNÁ VÝCHOVA – 2 ZÁPOČTY

Student má povinnost získat v průběhu bakalářského studia 2 zápočty z tělesné výchovy. Zápočet získává za účast v tělesné výchově po dobu jednoho semestru nebo za účast na letním, případně zimním výcvikovém kurzu. Zápočet za výcvikový kurz lze získat až po absolvování semestrální výuky.

| Studijní povinnost | 1 | 2 | 3 | 4 | 5 | 6 | Celkem |
|-------------------------------------|-----------|-----------|-----------|-----------|-----------|-----------|------------|
| oborově povinné předměty (oP) | 24 | 24 | 27 | 24 | 15 | 6 | 120 |
| oborově volitelné předměty I (oV) | | | | 3 | 9 | 12 | 24 |
| oborově volitelné předměty II (oV2) | | | | | 6 | 6 | 12 |
| oborově povinný jazyk 1 (oJ1) | 3 | 3 | 3 | 3 | | | 12 |
| oborově povinný jazyk 2 (oJ2) | | 3 | 3 | | | | 6 |
| ukončení studia | | | | | | 6 | 6 |
| Kredity celkem | 27 | 30 | 33 | 30 | 30 | 30 | 180 |

STÁTNÍ ZÁVĚREČNÁ ZKOUŠKA A OBHAJBA – CELKEM 6 KREDITŮ

Státní závěrečná zkouška se skládá ze státní bakalářské zkoušky ze studijního oboru a obhajoby bakalářské práce.

Státní bakalářská zkouška z oboru – Účetnictví a finanční řízení podniku (UFR) zahrnuje problematiku vymezenou státnicovými okruhy. Pro úspěšné složení státní zkoušky se předpokládají znalosti z povinných předmětů bakalářského studia. Podmínkou pro skládání státní zkoušky ze studijního oboru je získání všech kreditů ve struktuře předepsané studijním plánem s výjimkou kreditů za jednotlivé části státní závěrečné zkoušky.

Bakalářskou práci student zpracovává na katedře, která garantuje (spolugarantuje) příslušný obor. Podmínkou pro konání obhajoby bakalářské práce je její zpracování a řádné odevzdání a získání kreditů za bakalářský seminář.

Bankovnictví a pojišťovnictví (BP)

Garant: doc. Ing. Petr Dvořák, Ph.D.

Garantující katedry: • katedra bankovnictví a pojišťovnictví • katedra měnové teorie a politiky

CHARAKTERISTIKA STUDIJNÍHO OBORU

Cílem studia na oboru je připravit absolventy, kteří budou prakticky ovládat finanční produkty, s přehledem se orientovat ve fungování domácího i mezinárodního finančního trhu a v potřebné míře budou schopni analyzovat možnosti a dopady regulačních a měnově politických opatření na ekonomické subjekty. Absolventi budou schopni samostatně analyzovat a pohotově vstřebávat nové nástroje i trendy na finančních trzích.

PODMÍNKY PRO ABSOLVOVÁNÍ STUDIJNÍHO OBORU

Pro úspěšné absolvování studijního oboru musí student splnit následující studijní povinnosti a získat kredity a zápočty v následující struktuře:

| Skupina předmětů | Počet kreditů |
|--|---------------|
| oborově povinné předměty (oP) | 144 |
| oborově povinný jazyk 1 (oJ1) | 12 |
| oborově povinný jazyk 2 (oJ2) | 6 |
| oborově volitelné předměty I (oV) | alespoň 9 |
| oborově volitelné předměty II (oV2) | alespoň 3 |
| vypracování a obhájení bakalářské práce | 3 |
| složení státní bakalářské zkoušky ze studovaného oboru | 3 |
| tělesná výchova a sport | 2 zápočty |
| Celkem | 180 |

DOPORUČENÝ VZOROVÝ STUDIJNÍ PLÁN

Doporučený studijní plán není pro studenta závazný, může si zapsat předměty i v jiné posloupnosti, musí však

- respektovat tzv. prerekvizity, to znamená, že předpokladem pro zapsání předmětu může být předchozí úspěšné absolvování jiného předmětu,
- po skončení každého semestru musí mít student získáno alespoň tolik kontrolních kreditů, kolik odpovídá počtu dosud studovaných semestrů vynásobených číslem 20.

OBOROVĚ POVINNÉ PŘEDMĚTY (oP) – CELKEM 144 KREDITŮ

Student má povinnost složit zkoušky ze všech oborově povinných předmětů a získat 144 kreditů.

| Ident /kód/ | Oborově povinné předměty (oP) | Přímá výuka | Počet kreditů | Doporučený semestr |
|--------------------|--|-------------|---------------|--------------------|
| 1BP202 | Pojištnictví I. | 4/0 | 6 | 1. |
| 3MA101 | Management | 2/0 | 4 | |
| 5EN101 | Ekonomie I. | 4/2 | 8 | |
| 3MI111 | Hospodářské dějiny | 2/0 | 4 | |
| 4SA101 | Informatika | 2/2 | 5 | |
| 11F201 nebo 11F251 | Finanční teorie, politika a instituce Financial Theory, Policy and Institutions | 4/0 | 5 | 2. |
| 2PR101 | Právo | 4/0 | 5 | |
| 1BP310 | Finanční matematika | 2/2 | 6 | |
| 4MM101 | Matematika pro ekonomy | 2/2 | 6 | |
| 1BP302 | Bankovnictví I. | 4/0 | 6 | 3. |
| 4ST201 | Statistika | 2/2 | 6 | |
| 1FU211 | Účetnictví 1 | 2/2 | 6 | |
| 1FP214 | Finance podniku | 2/2 | 6 | |
| 1BP327 | Kapitálové trhy I. | 4/0 | 6 | 4. |
| 2PR311 | Vybrané otázky obchodního práva | 2/0 | 3 | |
| 4EK211 | Základy ekonometrie | 2/2 | 6 | |
| 1FU202 | Finanční účetnictví II. | 2/2 | 6 | |
| 1MT301 | Mezinárodní finance | 3/1 | 6 | 5. |
| 1MT300 | Měnová teorie a politika | 4/0 | 6 | |
| 1VF224 | Daně a sociální zabezpečení | 2/2 | 6 | |
| 1FP303 | Finanční analýza a plánování podniku | 2/2 | 6 | |
| 1MU305 | Manažerské účetnictví I. | 2/2 | 6 | 6. |
| 1BP311 | Pojistné právo | 2/0 | 3 | |
| 1BP391 nebo 1MT391 | Bakalářský seminář | 0/2 | 3 | 6. |
| 1BP314 | Platební operace | 2/0 | 3 | |
| 1VF343 nebo 1BP331 | Ekonomická data a jejich analýza Analýza makro a mikrofinančních dat | 0/2 | 3 | |
| 1MT302 | Regulace a dohled nad finančním trhem | 3/0 | 4 | |
| 1BP305 | Pojistná matematika | 3/0 | 4 | |

OBOROVĚ VOLITELNÉ PŘEDMĚTY I (oV) – ALESPŮŇ 9 KREDITŮ

Student si může vybrat kterékoliv oborově volitelné předměty ze skupiny „oV“, musí však získat minimálně 9 kreditů. Nabídka oborově volitelných předmětů ve skupině se může měnit, aktuální nabídka pro daný semestr je obsažena ve studijním a informačním systému.

OBOROVĚ VOLITELNÉ PŘEDMĚTY II (oV2) – ALESPŮŇ 3 KREDITŮ

Student si může vybrat kterékoliv z předmětů akreditovaných na Fakultě financí a účetnictví.

TĚLESNÁ VÝCHOVA – 2 ZÁPOČTY

Student má povinnost získat v průběhu bakalářského studia 2 zápočty z tělesné výchovy. Zápočet získává za účast v tělesné výchově po dobu jednoho semestru nebo za účast na letním, případně zimním výcvikovém kurzu. Zápočet za výcvikový kurz lze získat až po absolvování semestrální výuky.

| Studijní povinnost | 1 | 2 | 3 | 4 | 5 | 6 | Celkem |
|-------------------------------------|-----------|-----------|-----------|-----------|-----------|-----------|------------|
| oborově povinné předměty (oP) | 27 | 22 | 24 | 27 | 30 | 14 | 144 |
| oborově povinný jazyk 1 (oJ1) | 3 | 3 | 3 | 3 | | | 12 |
| oborově povinný jazyk 2 (oJ2) | | 3 | 3 | | | | 6 |
| oborově volitelné předměty I (oV) | | | | | | 9 | 9 |
| oborově volitelné předměty II (oV2) | | 3 | | | | | 3 |
| ukončení studia | | | | | | 6 | 6 |
| Kredity celkem | 30 | 31 | 30 | 30 | 30 | 29 | 180 |

STÁTNÍ ZÁVĚREČNÁ ZKOUŠKA A OBHAJObA – CELKEM 6 KREDITŮ

Státní závěrečná zkouška se skládá ze státní bakalářské zkoušky ze studijního oboru a obhajoby bakalářské práce.

Státní bakalářská zkouška z oboru – Bankovnictví a pojišřovnictví (BAP) zahrnuje problematiku vymezenou státnicovými okruhy. Pro úspěšné složení státní zkoušky se předpokládají znalosti z povinných předmětů bakalářského studia. Podmínkou pro skládání státní zkoušky ze studijního oboru je získání všech kreditů ve struktuře předepsané studijním plánem s výjimkou kreditů za jednotlivé části státní závěrečné zkoušky

Bakalářskou práci student zpracovává na katedře, která garantuje (spolugarantuje) příslušný obor. Podmínkou pro konání obhajoby bakalářské práce je její zpracování a řádné odevzdání a získání kreditů za bakalářský seminář.

Zdanění a daňová politika (DP)

Garant: prof. Ing. Alena Vančurová, Ph.D.

Garantující katedra: katedra veřejných financí

CHARAKTERISTIKA STUDIJNÍHO OBORU

Bakalářský studijní obor Zdanění a daňová politika připravuje odborníky zaměřené na daňovou problematiku z pohledu mikro i makro ekonomického. Důraz je kladen na souvislosti ekonomické, právní a účetní. Široké zaměření umožňuje uplatnění v podnikatelském sektoru včetně poradenských firem i ve veřejném sektoru.

PODMÍNKY PRO ABSOLVOVÁNÍ STUDIJNÍHO OBORU

Pro úspěšné absolvování studijního oboru musí student splnit následující studijní povinnosti a získat kredity a zápočty v následující struktuře:

| Skupina předmětů | Počet kreditů |
|--|---------------|
| oborově povinné předměty (oP) | 130 |
| oborově povinný jazyk 1 (oJ1) | 12 |
| oborově povinný jazyk 2 (oJ2) | 6 |
| oborově volitelné předměty I (oV) | alespoň 20 |
| oborově volitelné předměty II (oV2) | alespoň 6* |
| vypracování a obhájení bakalářské práce | 3 |
| složení státní bakalářské zkoušky ze studovaného oboru | 3 |
| tělesná výchova a sport | 2 zápočty |
| Celkem | 180 |

**) Může být i méně než 7 kreditů, ale součet oV a oV2 musí být minimálně 25 kreditů*

DOPORUČENÝ VZOROVÝ STUDIJNÍ PLÁN

Doporučený studijní plán není pro studenta závazný, může si zapsat předměty i v jiné posloupnosti, musí však

- respektovat tzv. prekvizity, to znamená, že předpokladem pro zapsání předmětu může být předchozí úspěšné absolvování jiného předmětu,
- po skončení každého semestru musí mít student získáno alespoň tolik kontrolních kreditů, kolik odpovídá počtu dosud studovaných semestrů vynásobených číslem 20.

OBOROVĚ POVINNÉ PŘEDMĚTY (oP) – CELKEM 130 KREDITŮ

Student má povinnost složit zkoušky ze všech oborově povinných předmětů a získat 130 kreditů.

| Ident /kód/ | Oborově povinné předměty (oP) | Přímá výuka | Počet kreditů | Doporučený semestr |
|--------------------|--|-------------|---------------|--------------------|
| 1VF323 | Metodologický seminář | 0/2 | 3 | 1. |
| 3MA101 | Management | 2/0 | 4 | |
| 3MI101 | Ekonomie 1 | 4/2 | 8 | |
| 3MI111 | Hospodářské dějiny | 2/0 | 4 | |
| 4MM101 | Matematika pro ekonomy | 2/2 | 6 | |
| 1VF324 | Zdanění v České republice | 2/2 | 6 | |
| 11F201 nebo 11F251 | Finanční teorie, politika a instituce Financial Theory, Policy and Institutions | 4/0 | 5 | 2. |
| 2PR101 | Právo | 4/0 | 5 | |
| 1FU211 | Účetnictví 1 | 2/2 | 6 | |
| 4SA101 | Informatika | 2/2 | 5 | |
| 2PR311 | Vybrané otázky obchodního práva | 2/0 | 3 | 3. |
| 1VF200 | Veřejné finance II | 2/2 | 6 | |
| 4ST201 | Statistika | 2/2 | 6 | |
| 1FP214 | Finance podniku | 2/2 | 6 | |
| 1VF325 | Zdanění spotřeby | 2/2 | 6 | 4. |
| 1VF245 | Veřejné finance v Evropské unii | 2/2 | 6 | |
| 1FU202 | Finanční účetnictví II. | 2/2 | 6 | |
| 1MU305 | Manažerské účetnictví I. | 2/2 | 6 | |
| 1VF327 | Zdanění příjmů | 2/2 | 6 | 5. |
| 1BP310 | Finanční matematika | 2/2 | 6 | |
| 1VF391 | Bakalářský seminář | 0/2 | 3 | |
| 1VF343 | Ekonomická data a jejich analýza | 0/2 | 3 | |
| 1FP303 | Finanční analýza a plánování podniku | 2/2 | 6 | 6. |
| 1MT200 | Centrální bankovníctví | 4/0 | 6 | |
| 1VF334 | Zdanění v ČR II | 2/0 | 3 | |

OBOROVĚ VOLITELNÉ PŘEDMĚTY I (oV) – ALESPŮŇ 20 KREDITŮ

Student si může vybrat kterékoliv oborově volitelné předměty ze skupiny „oV“, musí však získat minimálně 20 kreditů. Nabídka oborově volitelných předmětů ve skupině se může měnit, aktuální nabídka pro daný semestr je obsažena ve studijním a informačním systému.

OBOROVĚ VOLITELNÉ PŘEDMĚTY II (oV2) – ALESPŇ 6* KREDITŮ

Student si může vybrat kterékoliv z předmětů akreditovaných na Fakultě financí a účetnictví. V rámci této skupiny postačí získat i méně než 6 kreditů, ale součet oV a oV2 musí být minimálně 26 kreditů.

TĚLESNÁ VÝCHOVA – 2 ZÁPOČTY

Student má povinnost získat v průběhu bakalářského studia 2 zápočty z tělesné výchovy. Zápočet získává za účast v tělesné výchově po dobu jednoho semestru nebo za účast na letním, případně zimním výcvikovém kurzu. Zápočet za výcvikový kurz lze získat až po absolvování semestrální výuky.

| Studijní povinnost | 1 | 2 | 3 | 4 | 5 | 6 | Celkem |
|-------------------------------------|-----------|-----------|-----------|-----------|-----------|-----------|------------|
| oborově povinné předměty (oP) | 31 | 21 | 21 | 24 | 18 | 15 | 130 |
| oborově povinný jazyk 1 (oJ1) | | 3 | 3 | 3 | 3 | | 12 |
| oborově povinný jazyk 2 (oJ2) | | 3 | 3 | | | | 6 |
| oborově volitelné předměty I (oV) | | 3 | 3 | 3 | 6 | 5 | 20 |
| oborově volitelné předměty II (oV2) | | | | | 3 | 3 | 6 |
| ukončení studia | | | | | | 6 | 6 |
| Kredity celkem | 31 | 30 | 30 | 30 | 30 | 29 | 180 |

STÁTNÍ ZÁVĚREČNÁ ZKOUŠKA A OBHAJOBA – CELKEM 6 KREDITŮ

Státní závěrečná zkouška se skládá ze státní bakalářské zkoušky ze studijního oboru a obhajoby bakalářské práce.

Státní bakalářská zkouška z oboru – Zdanění a daňová politika (ZDP) zahrnuje problematiku vymezenou státnicovými okruhy. Pro úspěšné složení státní zkoušky se předpokládají znalosti z povinných předmětů bakalářského studia. Podmínkou pro skládání státní zkoušky ze studijního oboru je získání všech kreditů ve struktuře předepsané studijním plánem s výjimkou kreditů za jednotlivé části státní závěrečné zkoušky.

Bakalářskou práci student zpracovává na katedře, která garantuje příslušný obor. Podmínkou pro konání obhajoby bakalářské práce je její zpracování a řádné odevzdání a získání kreditů za bakalářský seminář.

Vzdělávání v ekonomických předmětech (UP2)

Garant odborně ekonomické části: prof. Ing. Bohumil Král, CSc.

Garant pedagogicko-psychologické části: doc. PhDr. Ing. Eva Jarošová, Ph.D.

Garantující katedry: katedra didaktiky ekonomických předmětů

CHARAKTERISTIKA STUDIJNÍHO OBORU

Absolvent tohoto oboru získává znalosti ekonomických předmětů v rozsahu standardního bakalářského studia Fakulty financí a účetnictví VŠE v Praze. Důraz je kladen na ekonomické předměty, týkající se finančního řízení podniku a jiných organizací působících na mikroúrovni, a to s důrazem na jeho informační zajištění, které vychází z účetního vidění světa v podmínkách informačních a komunikačních technologií. Dále je důraz kladen na předměty, týkající se základů psychologie, obecné pedagogiky, andragogiky, speciální pedagogiky a základní znalosti didaktik ekonomických předmětů. Studium připravuje absolventy k vyučování v prakticky orientovaných ekonomických předmětech, k lektorské činnosti při vyučování informatiky, k vzdělávací činnosti ve všech formách podnikového vzdělávání.

PODMÍNKY PRO ABSOLVOVÁNÍ STUDIJNÍHO OBORU

Pro úspěšné absolvování studijního oboru musí student splnit následující studijní povinnosti a získat kredity a zápočty v následující struktuře:

| Skupina předmětů | Počet kreditů |
|--|---------------|
| oborově povinné předměty (oP) | 141 |
| oborově volitelné předměty I (oV) | 15 |
| oborově povinný jazyk 1 (oJ1) | 12 |
| oborově povinný jazyk 2 (oJ2) | 6 |
| vypracování a obhájení bakalářské práce | 3 |
| složení státní bakalářské zkoušky ze studovaného oboru | 3 |
| tělesná výchova a sport | 2 zápočty |
| Celkem | 180 |

DOPORUČENÝ VZOROVÝ STUDIJNÍ PLÁN

Doporučený studijní plán není pro studenta závazný, může si zapsat předměty i v jiné posloupnosti, musí však

- respektovat tzv. prerekvizity, to znamená, že předpokladem pro zapsání předmětu může být předchozí úspěšné absolvování jiného předmětu,
- po skončení každého semestru musí mít student získáno alespoň tolik kontrolních kreditů, kolik odpovídá počtu dosud studovaných semestrů vynásobených číslem 20.

OBOROVĚ POVINNÉ PŘEDMĚTY (oP) – CELKEM 141 KREDITŮ

Student má povinnost složit zkoušky ze všech oborově povinných předmětů a získat 141 kreditů.

| Ident /kód/ | Oborově povinné předměty (oP) | Přímá výuka | Počet kreditů | Doporučený semestr |
|--------------------|--|-------------|---------------|--------------------|
| 3MI101 | Ekonomie 1 | 4/2 | 8 | 1. |
| 2PR101 | Právo | 4/0 | 5 | |
| 4MM101 | Matematika pro ekonomy | 2/2 | 6 | |
| 1DP131 | Úvod do psychologie pro učitele | 4/2 | 8 | |
| 11F201 nebo 11F251 | Finanční teorie, politika a instituce Financial Theory, Policy and Institutions | 4/0 | 5 | 2. |
| 4SA101 | Informatika | 2/2 | 5 | |
| 3PO101 | Základy podnikání | 2/2 | 6 | |
| 1DP132 | Úvod do pedagogiky | 4/2 | 8 | |
| 1FU211 | Účetnictví 1 | 2/2 | 6 | 3. |
| 1FP214 | Finance podniku | 2/2 | 6 | |
| 3MA101 | Management | 2/0 | 4 | |
| 1VF224 | Daně a sociální zabezpečení | 2/2 | 6 | |
| 1DP133 | Rétorika pro učitele | 2/0 | 3 | 4. |
| 1FU202 | Finanční účetnictví II. | 2/2 | 6 | |
| 2SE201 | Mezinárodní ekonomie | 2/0 | 3 | |
| 3MG212 | Marketing 1 | 2/0 | 3 | |
| 4ST201 | Statistika | 2/2 | 6 | |
| 1DP234 | Oborová didaktika | 2/0 | 3 | |
| 1DP235 | Didaktická technika | 0/2 | 3 | 5. |
| 3MI111 | Hospodářské dějiny | 2/0 | 4 | |
| 3PA311 | Personální řízení 1 | 2/2 | 6 | |
| 1DP336 | Základy speciální pedagogiky | 2/0 | 3 | |
| 1DP3371 | Didaktika ekonomiky I | 2/0 | 3 | |
| 1DP340 | Informační a komunikační technologie v ekonomickém vzdělávání | 0/2 | 3 | |
| 1DP324 | Podnikové praktikum | 0/2 | 3 | 6. |
| 1DP391 | Bakalářský seminář | 0/2 | 3 | |
| 1MU305 | Manažerské účetnictví I. | 2/2 | 6 | |
| 1DP3381 | Didaktika účetnictví I | 2/0 | 3 | |
| 1DP3391 | Řízená pedagogická praxe | 0/6 | 7 | |

OBOROVĚ VOLITELNÉ PŘEDMĚTY I (oV) – ALESPŮ 15 KREDITŮ

Student si může vybrat kterékoliv oborově volitelné předměty ze skupiny „oV“, musí však získat minimálně 15 kreditů. Nabídka oborově volitelných předmětů ve skupině se může měnit, aktuální nabídka pro daný semestr je obsažena ve studijním a informačním systému.

TĚLESNÁ VÝCHOVA – 2 ZÁPOČTY

Student má povinnost získat v průběhu bakalářského studia 2 zápočty z tělesné výchovy. Zápočet získává za účast v tělesné výchově po dobu jednoho semestru nebo za účast na letním, případně zimním výcvikovém kurzu. Zápočet za výcvikový kurz lze získat až po absolvování semestrální výuky.

| Studijní povinnost | 1 | 2 | 3 | 4 | 5 | 6 | Celkem |
|-----------------------------------|-----------|-----------|-----------|-----------|-----------|-----------|------------|
| oborově povinné předměty (oP) | 27 | 24 | 25 | 24 | 25 | 16 | 141 |
| oborově volitelné předměty I (oV) | | | | 3 | 3 | 9 | 15 |
| oborově povinný jazyk 1 (oJ1) | 3 | 3 | 3 | 3 | | | 12 |
| oborově povinný jazyk 2 (oJ2) | | 3 | 3 | | | | 6 |
| ukončení studia | | | | | | 6 | 6 |
| Kredity celkem | 30 | 30 | 31 | 30 | 28 | 31 | 180 |

STÁTNÍ ZÁVĚREČNÁ ZKOUŠKA A OBHAJOB A – CELKEM 6 KREDITŮ

Státní závěrečná zkouška se skládá ze státní bakalářské zkoušky ze studijního oboru a obhajoby bakalářské práce.

Státní bakalářská zkouška z oboru Vzdělávání v ekonomických předmětech (ZUP2) zahrnuje problematiku vymezenou státnicovými okruhy. Pro úspěšné složení státní zkoušky se předpokládají znalosti z povinných předmětů bakalářského studia. Podmínkou pro skládání státní zkoušky ze studijního oboru je získání všech kreditů ve struktuře předepsané studijním plánem s výjimkou kreditů za jednotlivé části státní závěrečné zkoušky.

Bakalářskou práci student zpracovává na katedře, která garantuje (spolugarantuje) příslušný obor. Podmínkou pro konání obhajoby bakalářské práce je její zpracování a řádné odevzdání a získání kreditů za bakalářský seminář.

Výuka oborově povinných cizích jazyků

Shodné pro všechny bakalářské obory

OBECNĚ PLATNÁ ZÁSADA

Pokud student úspěšně absolvoval jazykový kurz zakončený zkouškou, nemůže následně absolvovat kurz s nižší úrovní, který tomuto kurzu v logické řadě* předchází (a to ani přesto, že mu InSIS umožní zapsání tohoto předmětu).

OBOROVĚ POVINNÝ JAZYK 1 (oJ1) – 12 KREDITŮ

Katedra anglického jazyka VŠE získala statut autorizovaného zkušebního centra pro všechny typy **mezinárodně uznávaných jazykových zkoušek Cambridge ESOL Examinations**, studenti tak mají možnost získat tento certifikát – podrobnější informace na <http://kaj.vse.cz/>.

Jako **1. jazyk** si student zapisuje anglický jazyk. Studenti si vybírají kurz podle úrovně svých vstupních znalostí na základě rozřazovacího testu v InSIS.

Studenti s výsledkem rozřazovacího testu 0–60 %

Modul 0: Business English pro středně pokročilé

Modul 1: Angličtina pro ekonomická studia

Studenti s výsledkem rozřazovacího testu 61–100 %

Modul 1: Angličtina pro ekonomická studia

Dále výběr jednoho z následujících modulů:

Modul 2: Příprava na FCE nebo

Modul 3: Příprava na CAE nebo

Modul 4: Příprava na BEC Vantage nebo

Modul 5: Příprava na BEC Higher

Modul 0: Business English pro středně pokročilé

| | | |
|--------|---|--------------------|
| 2AJ111 | Business English pro středně pokročilé I | 3 kredity, zápočet |
| 2AJ112 | Business English pro středně pokročilé II | 3 kredity, zkouška |

Modul 1: Angličtina pro ekonomická studia

| | | |
|--------|-------------------------------------|--------------------|
| 2AJ211 | Angličtina pro ekonomická studia I | 3 kredity, zápočet |
| 2AJ212 | Angličtina pro ekonomická studia II | 3 kredity, zkouška |

Modul 2: Příprava na FCE

| | | |
|--------|---|--------------------|
| 2AJ303 | Příprava na FCE I (Preparation for FCE I) | 3 kredity, zápočet |
| 2AJ304 | Příprava na FCE II (Preparation for FCE II) | 3 kredity, zkouška |

Modul 3: Příprava na CAE

| | | |
|--------|---|--------------------|
| 2AJ305 | Příprava na CAE I (Preparation for CAE I) | 3 kredity, zápočet |
| 2AJ306 | Příprava na CAE II (Preparation for CAE II) | 3 kredity, zkouška |

*) *Předmět v logické řadě navazující je předmět ze stejného cizího jazyka vyšší úrovně (v angličtině ve shodném modulu).*

Modul 4: Příprava na BEC Vantage

| | | |
|--------|---|--------------------|
| 2AJ307 | Příprava na BEC Vantage I (Preparation for BEC Vantage I) | 3 kredity, zápočet |
| 2AJ308 | Příprava na BEC Vantage II (Preparation for BEC Vantage II) | 3 kredity, zkouška |

Modul 5: Příprava na BEC Higher

| | | |
|--------|---|--------------------|
| 2AJ309 | Příprava na BEC Higher I (Preparation for BEC Higher I) | 3 kredity, zápočet |
| 2AJ310 | Příprava na BEC Higher II (Preparation for BEC Higher II) | 3 kredity, zkouška |

Pro splnění této skupiny je bezpodmínečně nutné složit dvě zkoušky ze dvou různých modulů. Pokud by student zvolil rovnou vyšší úroveň kurzu (zakončeného zkouškou), zbývající kredity do požadovaných celkem 6 + 6 musí získat absolvováním:

- kurzu z jiného modulu (s výjimkou modulu 0) v rámci skupiny oJ1 (zakončených zkouškou nebo zápočtem*),
- jiného jazykového předmětu zakončeného zkouškou,
- oborově volitelného předmětu.

OBOROVĚ POVINNÝ JAZYK 2 (oJ2) – 6 KREDITŮ

Pro splnění této studijní povinnosti si může student zvolit jednu z následujících tří variant:

1. Varianta: jeden z dosud neabsolvovaných modulů 2 až 5 z anglického jazyka nebo modul 6:**Modul 6: Příprava na mezinárodní zkoušku z finanční angličtiny ICFE**

| | | |
|--------|---|--------------------|
| 2AJ313 | Příprava na ICFE I (Preparation for ICFE I) | 3 kredity, zápočet |
| 2AJ314 | Příprava na ICFE II (Preparation for ICFE II) | 3 kredity, zkouška |

2. Varianta: dva kurzy z jednoho cizího jazyka jiného než angličtina – němčina, francouzština, itaština, španělština, portugalština, ruština, švédština, čínština z nabídky jazykových kateder. **Druhý předmět musí být ukončen zkouškou.**

Pro splnění této skupiny v rámci varianty 1. nebo 2. musí student úspěšně absolvovat předměty zakončené zkouškou a získat 6 kreditů. Doporučujeme volit takovou variantu (jazyk, úroveň), u které jsou oba požadované kurzy přínosem.

Pokud by student zvolil rovnou jazykový předmět zakončený zkouškou, zbývající 3 kredity musí získat úspěšným absolvováním:

- předmětu vyšší úrovně (zakončeného zkouškou či zápočtem**) **v logické řadě navazující* na tento úspěšně složený jazykový předmět,**
- jiného jazykového předmětu zakončeného zkouškou,
- oborově volitelného předmětu v cizím jazyce.

3. Varianta: dva odborné předměty v cizím jazyce z nabídky odborných kateder.

***) *Toto je výjimka, kdy lze započítat kredity za předmět zakončený zápočtem, na který nenavazuje úspěšné absolvování v logické řadě navazujícího předmětu zakončeného zkouškou, protože student již složil požadovanou zkoušku z angličtiny a rozvíjí dále jazykové znalosti z angličtiny v rámci skupiny předmětů jazykové výuky a nejedná se o kurz nižší úrovně.*

Aktuální elektronická verze je ke stažení na <http://ffu.vse.cz>
Celoškolní informace pro studenty prvních ročníků jsou na
<http://www.vse.cz/studium/prvni-rocnik/prirucka>

Kontakt

Vysoká škola ekonomická v Praze
Fakulta financí a účetnictví
nám. W. Churchilla 4
130 67 Praha 3 – Žižkov

 <http://ffu.vse.cz>

