



krok správným směrem

FFÚ

## Fakulta financí a účetnictví

Vysoká škola ekonomická v Praze

Informace pro nové studenty  
bakalářského studijního programu

Akademický rok 2014/2015



The background features several light gray dotted lines that curve across the page from the top left towards the bottom right, creating a sense of movement and design.

# **Fakulta financí a účetnictví**

Vysoká škola ekonomická v Praze

Informace pro nové studenty  
bakalářského studijního programu  
Akademický rok 2014/2015

Aktuální elektronická verze je ke stažení na **<http://f1.vse.cz>**  
Celoškolní informace pro studenty prvních ročníků jsou na  
**<http://www.vse.cz/studium/prvni-rocnik/prirucka>**



# Obsah

Obsah   Důležité informace	5
Informace o ubytování na koleji	6
Základní struktura Vysoké školy ekonomické	7
Sídla a budovy	8
Vedení fakulty a kateder	11
Děkanát a studijní oddělení fakulty	13
Organizace studia na FFÚ	16
Studium v zahraničí	17
Stipendia	18
Etický kodex fakulty	20
Zvláštní situace v průběhu studia	21
Studijní plány	23
Studijní a zkušební řád	41
Harmonogram akademického roku	51

## Důležité termíny

**Registrace anglického jazyka a tělesné výchovy:** po 14. červenci, nejpozději do 2. září 2014  
**Žádosti o ubytování na koleji:** od zápisu do 13. července 2014

### **Imatrikulace –18. září 2014 ve Vencovského aule v areálu na Žižkově:**

- 09:00 – obory Finance, Bankovníctví a pojišťovnictví
- 12:00 – obory Účetnictví a finanční řízení podniku, Zdanění a daňová politika, Vzdělávání v ekonomických předmětech

### **Instruktaž o počítačových a knihovních službách školy – 17. září 2014 v areálu na Jižním Městě**

- příjmení A – J od 9:00 (JM103)
- příjmení K – P od 9:30 (JM104)
- příjmení Q – Ž od 10:00 (JM105)

Imatrikulace i instruktaž jsou pro zapsané studenty povinné!



**Začátek akademického roku:** 1. září 2014

**Začátek výuky:** 22. září 2014 (začíná se lichým týdnem)

# Informace o ubytování na koleji

**V případě zájmu o ubytování na koleji VŠE v ak. roce 2014/2015 je nutné:**

- 1. absolvování zápisu do studia a získání přihlašovacích údajů (uživatelské jméno a heslo do školního systému ISIS),**
- 2. podání elektronické žádosti o ubytování na <http://suz.vse.cz/podatelna> (s použitím jména a hesla do ISIS)...**
  - studenti zapsaní do studia do 13. 7. 2014 podávají žádost o ubytování od 17. 6. 2014 do 13. 7. 2014 včetně,
  - studenti zapsaní do studia po 13. 7. 2014 podávají žádost o ubytování od 14. 7. 2014 do 31. 8. 2014 včetně,
  - studenti zapsaní do studia po 31. 8. 2014 podávají žádost o ubytování do 15 dnů od doručení rozhodnutí o přijetí ke studiu na VŠE,
- 3. uhrazení zálohy 2 000 Kč** (jen pokud jste zapsaní do studia do 13. 7. 2014, jinak záloha není vyžadována). Uhrazení 2 000 Kč je nezbytné, jinak můžete být ubytováni až v průběhu semestru. Platí se pouze inkasem, proto je třeba si zřídit souhlas s inkasem z bankovního účtu, vedeného v Kč u peněžního ústavu se sídlem v České republice, ve prospěch bank. účtu 1793102/0800. Až se nastěhujete, z účtu se bude měsíčně inkasovat částka za ubytování (kolejné), proto si hned nastavte měsíční limit k inkasu minimálně na 7 000 Kč (dvojnásobek maximálního kolejného). Do souhlasu s inkasem nezadávejte žádný symbol (variabilní, konstantní ani specifický). Na <http://suz.vse.cz/intranet> zadejte do 15. 7. 2014 číslo bank. účtu, ze kterého se bude inkasovat. Požadavek do Vaší banky bude zaslán pouze jedenkrát mezi 16. 7.–18. 7. 2014.
- 4. nástup na kolej.**

Pokud se Vám úspěšně zinkasovala záloha, na konci srpna si budete moci vybrat na **<http://suz.vse.cz/intranet>** konkrétní termín nástupu na kolej. K nástupu na kolej je nutná Vaše osobní účast. Pokud se nebudete moci osobně dostavit, zplnomocněte svého příbuzného či kamaráda. Plná moc však musí být notářsky ověřená. Formulář plné moci naleznete na **<http://suz.vse.cz/formulare>**.

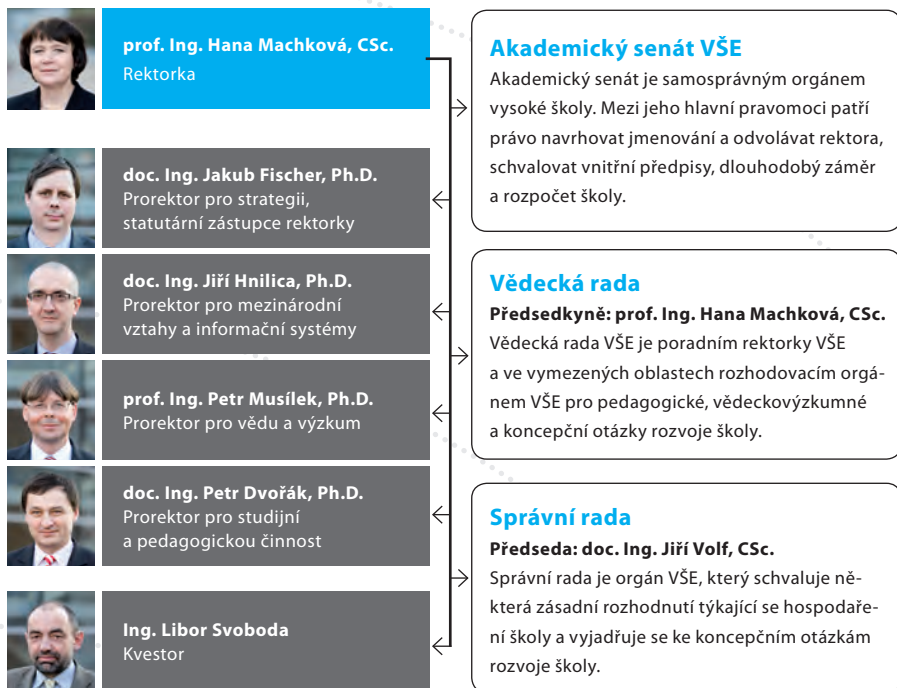
Podrobnější informace o kolejích, informace o případných přílohách k žádosti o ubytování a kritéria včetně harmonogramu ubytování jsou k dispozici na internetových stránkách **<http://suz.vse.cz>**.



Nemáte spolubydliče? Zkuste vyhledávač spolubydličích na webu: **<http://suz.vse.cz/spolubydlici>**.



# Základní struktura Vysoké školy ekonomické



## FAKULTA FINANCÍ A ÚČETNICTVÍ (FFU)

▶ <http://f1.vse.cz>

**Děkan: doc. Ing. Ladislav Mejzlík, Ph.D.**

Fakulta nabízí studium oborů zaměřených na širokou oblast financí včetně bankovníctví, pojišťovnictví a měnové politiky, na oblast manažerského a finančního účetnictví včetně auditingu. Na fakultě je rovněž možné studovat obor vzdělávání v ekonomických předmětech a získat tak i pedagogickou kvalifikaci.

## FAKULTA MEZINÁRODNÍCH VZTAHŮ (FMV)

▶ <http://fmv.vse.cz>

**Děkan: doc. Ing. Štěpán Müller, CSc.**

Fakulta na základě jednotného ekonomického standardu VŠE rozvíjí studium a vědecko-výzkumnou činnost ve třech oborech: mezinárodní obchod, mezinárodní politika a obchodní a mezinárodní právo směrované především na ekonomickou oblast.

## FAKULTA PODNIKOHOSPODÁŘSKÁ (FPH)

▶ <http://fph.vse.cz>

**Děkan: prof. Ing. Ivan Nový, CSc.**

Fakulta je svou pedagogickou a vědecko-výzkumnou činností zaměřena na oblast ekonomiky a řízení podnikatelských subjektů – od malých a středních podniků (včetně živnostenských),

přes střední a velké podniky až po multinacionální firmy. Dále se fakulta zabývá i ekonomikou a managementem dalších organizací a institucí, zejména pak v neziskové sféře.

## FAKULTA INFORMATIKY A STATISTIKY (FIS)

▶ <http://fis.vse.cz>

**Děkan: doc. RNDr. Luboš Marek, CSc.**

Fakulta sdružuje katedry a studijní obory zabývající se informačními systémy s použitím počítačů a statistickými, ekonometrickými i dalšími matematickými metodami aplikovanými ve všech oblastech hospodářského života.

## NÁRODOHOSPODÁŘSKÁ FAKULTA (NF)

▶ <http://nf.vse.cz>

**Děkan: doc. Ing. Miroslav Ševčík, CSc.**

Fakulta nabízí studium v širokém spektru předmětů ekonomických a společenských věd, tak aby absolventi jako ekonomové byli schopni pružně reagovat na požadavky hospodářské praxe a pracovních trhů.

## FAKULTA MANAGEMENTU (FM)

▶ <http://www.fm.vse.cz>

**Děkan: prof. Radim Jiroušek, DrSc.**

Fakulta managementu v Jindřichově Hradci je jedinou mimopražskou fakultou VŠE. Studenti se mohou specializovat na jednu z následujících oblastí: management podnikové sféry, management veřejných služeb, informační management, management ve zdravotnictví.

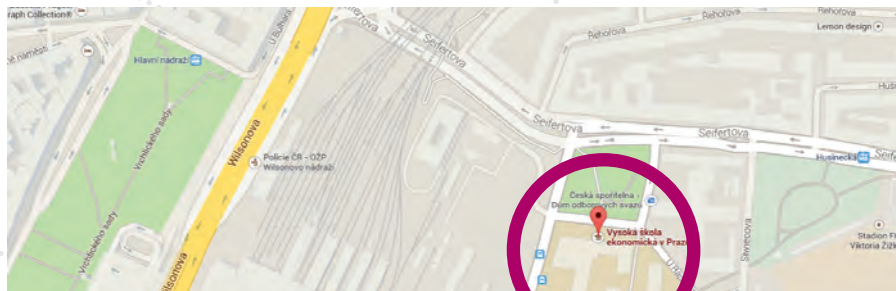
# Sídla a budovy VŠE

## AREÁL NA ŽIŽKOVĚ

**nám. Winstona Churchilla č. 4, Praha 3 – Žižkov**

### Dopravní spojení:

- tramvají číslo 5, 9, 29 a 26 do zastávky Husinecká,
- autobusem číslo 135 do zastávky náměstí Winstona Churchilla,
- pěšky Seifertovou ulicí z Hlavního nádraží nebo z Masarykova nádraží,
- autem – parkování je možné pouze na vyhrazených placených parkovištích (nikoli v „modrých zónách“, které jsou určeny pouze pro rezidenty s kartou)



### SB – Stará budova – zde jsou umístěny:

- učebny zejména pro výuku cvičení a seminářů, rovněž pro přednášky menších kurzů,
- v přízemí tělocvična a výpočetní centrum,
- v mezaninu ekonomická knihovna,
- v prvním a druhém patře klidové zóny pro relaxaci a samostudium studentů



### NB – Nová budova – zde jsou umístěny:

- v přízemí posluchárny A, B, C, D, Vencovského a Likešova aula,
- v prvním patře kanceláře učitelů a administrativních pracovníků, děkanát a studijní oddělení Fakulty financí a účetnictví,
- v prvním patře kanceláře rektorky, prorektorů a rektorát.



### RB – Rajská budova – zde jsou umístěny:

- v přízemí a prvním patře učebny a posluchárny,
- v přízemí prodejna nakladatelství Oeconomica,
- v přízemí pobočka České spořitelny,
- v přízemí menza Italská,
- ve čtvrtém patře oddělení zahraničních vztahů,
- ve třetím patře Akademický klub.



## AREÁL NA JIŽNÍM MĚSTĚ

### Ekonomická 957, Praha 4 – Jižní Město

#### Dopravní spojení:

- autobusem č. 177 nebo č. 197 ze stanice metra Chodov (trasa C) do stanice Volha,
- autobusem č. 177 ze stanice metra Opatov (trasa C) do stanice Volha,
- autem – parkování je možné na parkovišti před menzou, která je hned vedle školy; do areálu VŠE je povolen vjezd pouze dopravní obsluze.





## JM – Jižní město – zde jsou ve dvou budovách – pravé A a levé B (hlavní vchod je v přízemí budovy A) umístěny:

- v suterénu budovy v místnosti 0111 pracovnice pedagogického oddělení pro první ročníky,
- učebny končící dvojčíslím 01 až 49 (budova A), první číslice v označení učebny označuje podlaží, ve kterém se učebna nachází,
- učebny končící dvojčíslím 50 až 99 (budova B),
- tři posluchárny (číslo JM 103, JM 104, JM 105) ve vstupní hale budovy A (v prvním podlaží).



## AREÁL NA JAROVĚ

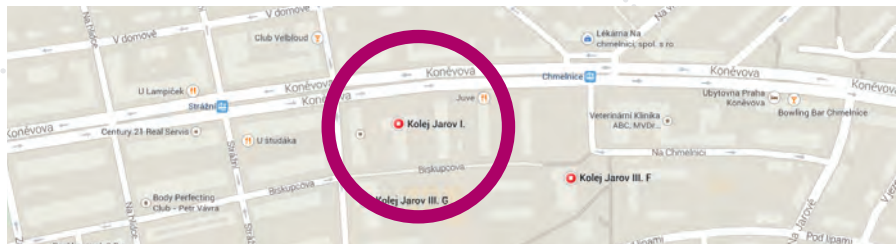
Praha 3 – Žižkov

### Dopravní spojení:

- tramvaji č. 9 do stanice Chmelnice.

### CK – Studijní a informační centrum Jarov

- počítačové učebny,
- k dispozici počítače, kopírka, diplomové práce z let 2002–2003, denní tisk a odborné časopisy.



## SPORTOVNÍ AREÁL TŘEBEŠÍN

Na Třebešíně 3215/1, Praha 3 – Žižkov

### Dopravní spojení:

- autobusem č. 133 do stanice Třebešín.

### Sportovní areál Třebešín

- tělocvična o rozloze 1 400 m<sup>2</sup> umožňuje umístit současně tři volejbalová nebo basketbalová hřiště, hřiště na házenou, florbal, sálový fotbal a další sporty,
- v hale je i umělá horolezecká stěna a sál se zázemím pro rehabilitační cvičení.



## KOLEJE VYSOKÉ ŠKOLY EKONOMICKÉ

podrobněji na <http://suz.vse.cz/>

- **kolej Jarov I. A** (Koněvova 204, 130 00 Praha 3)
- **kolej Jarov I. B** (Koněvova 202, 130 00 Praha 3)
- **kolej Jarov I. C** (Koněvova 200, 130 00 Praha 3)
- **kolej Jarov I. D** (Koněvova 198, 13000 Praha 3)
- **kolej Jarov I. E** (Koněvova 196, 130 00 Praha 3)
- **kolej Jarov II.** (Pod lipami 43/2603, 130 00 Praha 3)
- **kolej Jarov III. F** (V zahrádkách 67/1953, 130 00 Praha 3)
- **kolej Jarov III. G** (Jeseniova 210/19540, 130 00 Praha 3)
- **kolej Jižní Město – Blanice** (Chemická 955, 148 00 Praha 4)
- **kolej Jižní Město – Vltava** (Chemická 953, 148 00 Praha 4)
- **Rooseveltova kolej** (Strojnická 7/1430, 170 00 Praha 7)

## Vedení fakulty a kateder



**doc. Ing. Ladislav Mejzlík, Ph.D.**  
Děkan



**doc. Ing. Marcela Žárová, CSc.**  
Proděkanka pro zahraniční vztahy,  
statutární zástupce děkana



**doc. Ing. Dana Dvořáková, Ph.D.**  
Proděkanka pro studijní  
a pedagogickou činnost



**doc. Ing. Leoš Vítek, Ph.D.**  
Proděkan pro vědu, výzkum  
a doktorské studium



**JUDr. Eva Vachulková**  
Tajemnice fakulty

### Akademický senát

**Předseda: prof. Ing. Petr Marek, CSc.**

Akademický senát fakulty je samosprávným zastupitelským orgánem. Jeho členové jsou voleni akademickou obcí fakulty (studenti a pedagogičtí pracovníci). Mezi jeho kompetence mj. patří schvalování rozpočtu, vnitřních předpisů fakulty, kontrola hospodaření, volba děkana fakulty, jeho odvolání atd. Fakultní senát má 15 členů, 10 akademických pracovníků a 5 studentů.

### Vědecká rada

Vědecká rada fakulty je poradním a ve vymezených oblastech rozhodovacím orgánem děkana fakulty pro pedagogické, vědeckovýzkumné a koncepční otázky rozvoje fakulty.

### Pedagogická rada

**Předsedkyně: doc. Ing. Dana Dvořáková, Ph.D.**

Pedagogická rada je poradním orgánem děkana pro pedagogickou a studijní činnost. Předkládá děkanovi návrh na akreditaci předmětů vyučovaných katedrami fakulty a stanoviska k operativním i koncepčním otázkám studia.

### Disciplinární komise

**Předsedkyně: prof. Ing. Jana Fibířová, CSc.**

Disciplinární komise vede disciplinární řízení se studenty, kteří se dopustili disciplinárního přešlapku, to je zaviněného porušení povinností stanovených právními předpisy nebo vnitřními předpisy VŠE a fakulty.

## KATEDRA BANKOVNICTVÍ A POJIŠŤOVNICTVÍ

[▶ http://kbp.vse.cz](http://kbp.vse.cz)



**doc. RNDr. Jarmila Radová, Ph.D.**

Odborná specializace katedry v pedagogické činnosti je dlouhodobě zaměřena na tři základní linie: bankovníctví, pojišťovnictví, finanční trhy.

## KATEDRA DIDAKTIKY EKONOMICKÝCH PŘEDMĚTŮ

[▶ http://kdep.vse.cz](http://kdep.vse.cz)



**Ing. Alena Králová, Ph.D.**

Katedra zajišťuje studium učitelství ekonomických předmětů. Předností tohoto studia je skutečnost, že umožňuje získat současně dvě profesní kvalifikace – ekonomickou a pedagogickou.

## KATEDRA FINANČÍ A OCEŇOVÁNÍ PODNIKU

[▶ http://nb.vse.cz/kfop](http://nb.vse.cz/kfop)



**prof. Ing. Miloš Mařík, CSc.**

První odbornou specializací katedry je finanční management podnikatelských subjektů v úzké návaznosti na jejich ekonomiku, účetnictví a na makroekonomické úrovni na finanční prostředí podniku tvořené zejména daněmi, peněžním a kapitálovým trhem včetně trhu devizového. Druhou odbornou specializací katedry je oceňování podniku a jeho majetku.

## KATEDRA FINANČNÍHO ÚČETNICTVÍ A AUDITINGU

[▶ http://kfu.vse.cz](http://kfu.vse.cz)



**Ing. David Procházka, Ph.D.**

Katedra spolu s katedrou manažerského účetnictví a katedrou financí a oceňování podniku zabezpečují výukou naplnění profilu absolventa studijního oboru Účetnictví a finanční řízení podniku.

## KATEDRA MANAŽERSKÉHO ÚČETNICTVÍ

[▶ http://kmu.vse.cz](http://kmu.vse.cz)



**prof. Ing. Bohumil Král, CSc.**

Základním rysem katedry je její silná vazba na reálné problémy podniků a jejich řízení. Její rozvoj je založen zejména na spolupráci s progresivními podniky a významnými odborníky z praxe, z nichž řada působí na katedře formou dílčích úvazků.

## KATEDRA MĚNOVÉ TEORIE A POLITIKY

[▶ http://kmtp.vse.cz](http://kmtp.vse.cz)



**prof. Ing. Zbyněk Revenda, CSc.**

Katedra je zaměřena na oblast peněžní teorie a centrálního bankovníctví, a to jak v domácí ekonomice, tak v mezinárodní sféře. Společně s katedrou bankovníctví a pojišťovnictví zabezpečuje obor Bankovníctví a pojišťovnictví a s dalšími dvěma katedrami obor Finance.

## KATEDRA VEŘEJNÝCH FINANČÍ

[▶ http://kvf.vse.cz](http://kvf.vse.cz)



**prof. Ing. Alena Vančurová, Ph.D.**

Katedra jak v oblasti pedagogické tak i výzkumné pokrývá široké spektrum odborných disciplin, jak odpovídá různorodosti problémů veřejného sektoru. Zabývá se fiskální teorií a politikou, problematikou veřejných výdajů a výdajových programů, financováním neziskových odvětví a v neposlední řadě zdaněním a daňovou teorií a politikou.

# Studijní oddělení fakulty

## STUDIJNÍ REFERENTKY

Studijní referentky vedou evidenci osobních a studijních dat studentů abecedně, příslušnost studenta ke studijní referentce vyplývá z počátečních písmen příjmení studenta.

## ÚŘEDNÍ HODINY STUDIJNÍCH REFERENTEK

**pondělí** 8:30–11:30, 13:00–15:00

**středa** 8:30–11:30, 13:00–15:00

**pátek** 8:30–11:30

Při každé návštěvě studijní referentky musí mít student s sebou svoji identifikační kartu studenta.



## STUDIJNÍ REFERENTKY:

- přebírají od studentů žádosti týkající se studia,
- upřesňují se studenty evidenci studijních výsledků,
- poskytují studentům potvrzení o studiu,
- poskytují informace o studiu.

## ŽÁDOSTI TÝKAJÍCÍ SE STUDIJNÍCH ZÁLEŽITOSTÍ

Žádosti týkající se studijních záležitostí podávají studenti na studijní oddělení fakulty výhradně elektronicky prostřednictvím studijního informačního systému (ISIS) s výjimkou žádosti o uznání předmětů.

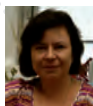
### V žádosti je student povinen uvést:

- stručný předmět žádosti s příjmením své studijní referentky v závorce,
- text žádosti – vlastní obsah žádosti se zdůvodněním.



### Hana Rasochová

Přiřazení studenti: **písmena A–Hh**  
Místnost: **110/NB**  
Telefonní číslo: **224 095 145**  
E-mail: **rasoch@vse.cz**



### Mgr. Pavlína Mířejovská

Přiřazení studenti: **písmena Ho–Lh**  
(+ **mimořádné studium**)  
Místnost: **110/NB**  
Telefonní číslo: **224 095 144**  
E-mail: **pavlina.mirejovska@vse.cz**



### Jana Stehlíková

Přiřazení studenti: **písmena Li–Si**  
Místnost: **109/NB**  
Telefonní číslo: **224 095 140**  
E-mail: **stehliko@vse.cz**



### Zdeňka Kosinová

Přiřazení studenti: **Sj–Ž**  
Místnost: **109/NB**  
Telefonní číslo: **224 095 118**  
E-mail: **kosz01@vse.cz**

# Organizace studia na FFÚ

## STUDIJNÍ PROGRAMY

Na Fakultě financí a účetnictví jsou vyučovány tři typy studijních programů:

- **bakalářský studijní program Finance a účetnictví** – standardní délka 3 roky, absolventi získávají titul bakalář – Bc., bakalářský studijní program na FFÚ probíhá v rámci pěti studijních oborů:
  - Bankovníctví a pojišťovnictví,
  - Finance,
  - Vzdělávání v ekonomických předmětech,
  - Účetnictví a finanční řízení podniku,
  - Zdanění a daňová politika;
- **navazující magisterský studijní program Finance a účetnictví** – standardní délka 2 roky, absolventi získávají titul inženýr – Ing.; absolventi bakalářského studijního programu na FFÚ jsou přijímáni dle podmínek stanovených vyhláškou děkana, navazující magisterský program probíhá v rámci hlavních a vedlejších specializací;
- **doktorský studijní program** – standardní délka 3 roky, absolventi získávají titul doktor – Ph.D., podmínkou k přihlášení je ukončení magisterského studijního programu na VŠE nebo jiné VŠ.

## STUDIJNÍ PROGRAMY A STUDIJNÍ PLÁNY

Rozsah a strukturu studia formou výčtu povinných a volitelných předmětů, stanovení studijních povinností a doporučeným časovým průběhem studia definuje **studijní plán**. Studenti začínající studium od akademického roku 2011/2012 jsou zařazeni v plánu E.

## HARMONOGRAM AKADEMICKÉHO ROKU

Studium probíhá v semestrech. **Každý akademický rok**, který začíná vždy 1. září a končí 31. srpna, se skládá ze **dvou semestrů**: zimního a letního, jejich počátek a průběh určuje harmonogram. Každý semestr obsahuje **období výuky**, které trvá 13 týdnů, a **zkouškové období** trvající 6 týdnů. Zkoušky, resp. jejich poslední části lze skládat pouze ve zkuškovém období (s výjimkou státních zkoušek a zkoušek z mimosemestrálních kurzů). Do studijních povinností složených v daném semestru se započítávají pouze ty, které student složil nejpozději do konce daného semestru.

**Standardní délka studia** v bakalářském studijním programu jsou tři roky.

## ZÁKLADNÍ PRINCIPY KREDITOVÉHO SYSTÉMU

Kreditový systém na Vysoké škole ekonomické je založen na Evropském systému převodu a akumulace kreditů – European Credit Transfer and Accumulation System (ECTS).

Každá studijní povinnost je oceněna určitým počtem **kreditů**, které student při jejím splnění získá. Pro úspěšné ukončení studia musí student získat předepsaný počet kreditů (pro bakalářský studijní program je to 180 kreditů) z předmětů stanovených studijním plánem. K tomu, aby se student mohl přihlásit ke studijní povinnosti (zapsat si předmět), popř. si jej nechat

uznat, musí mít dostatek **kreditových poukázek**. Kreditové poukázky jsou přiděleny každému studentovi na počátku studia, přičemž jejich celkový počet o pětinu (v bakalářském studijním programu je to o 36) převyšuje počet kreditů, které musí student k úspěšnému ukončení studia získat. Rezervní kreditové poukázky student může použít na opakované zapsání nesložených studijních povinností nebo na zápis předmětů nad rámec studijního plánu.

Kreditové poukázky student čerpá při zápisu předmětu nebo při jeho uznání.

Kreditové poukázky jsou mu rovněž odebrány v případě, pokud po skončení semestru nemá získáno alespoň tolik kontrolních kreditů, kolik odpovídá počtu dosud studovaných semestrů vynásobenému číslem 20.



V tomto případě mu jsou kreditové poukázky odebrány v množství odpovídajícím počtu chybějících kontrolních kreditů. **Kontrolní kredity** jsou kredity získané úspěšným absolvováním předmětů a kredity získané uznáním předmětů, které student úspěšně absolvoval při studiu na vysoké škole v zahraničí, na niž byl vyslán v rámci studia na VŠE, avšak nikoli kredity za jakékoliv jiné uznané předměty (např. z dřívějšího či souběžného studia). Do kontrolních kreditů se však nepočítají kredity získané v semestru, ve kterém měl student přerušeno studium.

## PŘEDMĚTY A KURZY

Obsah studijního plánu každého oboru je vymezen strukturou povinných a volitelných předmětů. Každý předmět je označen názvem a identem. **Ident** (kód) předmětů akreditovaných se skládá z označení fakulty (první číslice, pro FFÚ je to číslice 1) a zkratky katedry, na které je akreditován, a trojčíslí značící identifikaci předmětu v rámci katedry.

Každý předmět je ohodnocen počtem **kreditů**, které se odvíjí od zátěže studenta a jsou stanoveny v akreditačním spisu předmětu dostupném ve veřejném katalogu předmětů na <http://isis.vse.cz/>.

Výuka předmětů je realizována prostřednictvím **kurzů**, které mohou mít formu přednášek, cvičení a seminářů. Každý vypsáný kurz je jednoznačně očíslován, přednáška dvojčíferným a cvičení tříčíferným číslem.

Každý předmět má garanta. **Garant** odpovídá za výuku předmětu (akreditaci, náplň, organizaci, požadavky na ukončení). Na garanta je možné obracet se s dotazy při výběru předmětu i s podmínkami k výuce.

**Podrobné aktuální informace** o předmětech a kurzech lze najít ve studijním informačním systému (ISIS) na adrese <http://isis.vse.cz>, kde jsou zveřejněny aktuální akreditační materiály všech předmětů, jména vyučujících, časy a místo výuky všech kurzů. Předmět je ukončen zpravidla **zkouškou**, u předmětů jazykových a z tělesné výchovy se může jednat i o **zápočet**. Formu a způsob hodnocení stanovuje článek 13 Studijního a zkušebního řádu.

# Organizace studia na FFÚ – registrace a zápis předmětů

## REGISTRACE A ZÁPIS PŘEDMĚTŮ

**V prvním semestru mají studenti závazně stanovený rozvrh (s výjimkou anglického jazyka a tělesné výchovy, kterou si sami registrují).**

Počínaje druhým semestrem si rozvrh hodin student připravuje sám ve dvou základních fázích:

- **v registracích** registruje svůj zájem o jednotlivé kurzy předmětů (návod na registraci předmětů [http://f1.vse.cz/wp-content/uploads/2010/06/Navod\\_registrace.pdf](http://f1.vse.cz/wp-content/uploads/2010/06/Navod_registrace.pdf)),
- **v zápisech** upřesňuje zápis do jednotlivých kurzů na základě výsledku automatizovaných zápisů, v nichž byly či nebyly vzhledem ke kapacitním možnostem akceptovány registrační požadavky studenta.

Registrace i zápisy probíhají prostřednictvím studijního informačního systému (ISIS), konkrétně v sekci Moje studium v Portálu studenta. Student může registrace a zápisy realizovat na počítačových učebnách a studovných školy či jinde prostřednictvím Internetu. V registracích vybírá nejprve požadovaný předmět, po výběru předmětu si vybere konkrétní kurz (časovou polohu výuky) a uvede i skupinu předmětů v souladu se svým studijním plánem, v rámci níž chce předmět studovat (např. jako oborově volitelný předmět).

Registrace probíhají v období stanoveném v harmonogramu ak. roku po skončení předchozího semestru, tj. v lednu pro letní semestr a v květnu až srpnu pro zimní semestr. Student může své registrační požadavky v průběhu registrací měnit (přidávat, ubírat předměty, měnit kurzy).

Po skončení registrací probíhají **automatizované zápisy**. Automatizované zápisy probíhají ve 3 kolech:

- v prvním kole jsou uspokojováni studenti, kteří si předměty registrovali v první třídě skupin předmětů (jako povinné předměty).
- druhá třída zahrnuje předměty volitelné pro různá zaměření studentů (obor, hlavní či vedlejší specializaci).
- ve třetí třídě jsou celoškolky volitelné předměty.

V rámci každé třídy jsou dle kapacitních možností uspokojeny požadavky dle registrací. V případě, že jsou požadavky vyšší než kapacity (v rámci požadavků dané třídy), jsou upřednostněni studenti, kteří v předchozím studiu dosáhli vyšší počet kreditů (tj. studenti „služebně“ starší) tak, aby jim bylo umožněno dokončovat studium.

Student po automatizovaných zápisech zjišťuje registračním a zápisovým programem (ve škole či po Internetu) výsledky – úspěšnost své registrace a koriguje svůj zápis:

- pokud se studentovi nepodařilo úspěšně automatizovaně zapsat na jednotlivý kurz, může se zapsat do jiného volného kurzu, pokud takový existuje, student může změnit dříve zvolený kurz, **nesmí však snížit počet kreditů, které mu byly automatizovaně zapsány** (prevence nadhodnocených registrací).

Student reaguje postupně na tři kola automatizovaných zápisů. Počítačové zápisy lze (v rámci dodržení počtu automatizovaně zapsaných kreditů) měnit ještě v prvním týdnu výuky. Student tak může reagovat na upřesnění požadavků na předmět, které učitelé provádějí na začátku semestru.

Přehled zapsaných předmětů a kurzů se zobrazí v **zápisovém listu**, který je dostupný ve studijním informačním systému. Student je povinen zkontrolovat, zda údaje obsažené v zápisovém listu odpovídají skutečnosti, a to v termínech a způsobem, který stanovuje vyhláška děkana a specifikuje harmonogram akademického roku. Student je oprávněn a povinen studovat pouze předměty, které jsou obsaženy v zápisovém listě.

Zvláštním případem jsou tzv. **mimosemestrální kurzy**. Jejich výuka probíhá v nestandardním časovém uspořádání, např. celý rozsah výuky je zkoncentrován do jednoho týdne, nejčastěji v období mimo běžnou výuku. Mimosemestrální kurzy často učí zahraniční či externí učitelé.

## TĚLESNÁ VÝCHOVA A SPORT

Studenti mají povinnost získat v průběhu bakalářského studia **2 zápočty z tělesné výchovy**. Zápočet získávají za účast v tělesné výchově po dobu jednoho semestru nebo za účast na letním, případně zimním výcvikovém kurzu. Zápočet za výcvikový kurz lze získat až po absolvování semestrální výuky. Studenti, kteří získali potřebné zápočty, mají možnost i v dalších semestrech navštěvovat kurzy tělesné výchovy.

**Tělesná výchova** není zapracována v pevném rozvrhu prvního semestru studia. Student v prvním semestru se registruje a zapisuje ve skupině cTVS 1 prostřednictvím ISIS. V dalším semestru si registruje a zapisuje druhý předmět ve skupině cTVS 1 a v průběhu dalšího studia (dobrovolně) si registruje a zapisuje předměty ve skupině cTVS 2. Podrobnější informace jsou na [www.vse.cz/ctvs](http://www.vse.cz/ctvs).

**Informační schůzky** – ve středu 17. září 2014 v době 9:00–11:00 na Jižním Městě v učebnách JM 103–105 v rámci instruktáží pro studenty prvního semestru studia budou učitelé CTVS poskytovat informace o výuce tělesné výchovy a fakultativní sportovní činnosti na VŠE. Registrace a zápis do semestrálních kurzů TV – při výběru doporučujeme se seznámit s obsahovou náplní kurzů, která je uvedena na <http://ctvs.vse.cz/studium/predmety-ctvs>. Při volbě konkrétního kurzu je nutno zohlednit specifika a upřesnění kurzu, která jsou uvedena na <http://ctvs.vse.cz/studium/rozvrh-predmetu-ctvs>. Registrace do semestrálních kurzů jednotlivých předmětů CTVS se provádějí v ISISu, pokyny jsou ke stažení na <http://ctvs.vse.cz>.

## Studium v zahraničí

Studenti mohou studovat na zahraničních univerzitách během vysokoškolského studia v rámci bakalářského i magisterského studia:

- semestrální studium v zahraničí v Evropě v rámci programu ERASMUS +,
- semestrální studium v zahraničí mimo Evropu.



Na studium v zahraničí se studenti v bakalářském studiu mohou hlásit v 3. nebo 4. semestru, výjezd se realizuje v 5. semestru bakalářských programů. Studenti jsou na semestrální zahraniční pobyty v bakalářském studiu vybíráni na základě následujících podmínek:

- studijní výsledky,
- jazykový test.

Podrobné informace naleznete na web stránkách: <http://ozs.vse.cz/semestralni-vymenne-pobyty-zajemci/vyberove-rizeni-bakalarske-pobyty>

Na studium v zahraničí, které se realizuje v magisterském studiu, se studenti hlásí v 5. nebo vyšším semestru bakalářského studia. Studenti jsou na semestrální zahraniční pobyty v magisterském studiu vybíráni na základě následujících podmínek:

- studijní výsledky,
- jazykové znalosti,
- odborné předměty v cizím jazyce,
- účast v Buddy systému,
- odborný pohovor.

Podrobné informace naleznete na web stránkách: <http://ozs.vse.cz/semestralni-vymenne-pobyty-zajemci/vyberove-rizeni/>.

## Stipendia

Podmínky přiznání stipendia upravuje **Stipendijní řád** Vysoké školy ekonomické v Praze (SŘ) a **Vyhláška děkana č. 1/2010** o podmínkách poskytování stipendií. Dokumenty jsou ke stažení na úřední desce fakulty na <http://f1.vse.cz>.

### PROSPĚCHOVÉ STIPENDIUM (ČLÁNEK 3 SŘ)

Prospěchové stipendium lze přiznat studentům nejdříve od třetího semestru bakalářského studia. Bude přiznáno těm studentům Fakulty financí a účetnictví, kteří si podají **elektronickou žádost** do termínu stanoveného v Harmonogramu a splní podmínky stanovené stipendijní vyhláškou. Pro akademický rok 2014/2015 musí student bakalářského studijního programu splnit pro přiznání stipendia dvě **podmínky**:

- v předchozím akademickém roce získal nejméně 57 kontrolních kreditů;
- a dosáhl průměrného prospěchu do 1,40 včetně.

### MIMOŘÁDNÉ STIPENDIUM (článek 4 SŘ)

Mimořádné stipendium může být přiznáno děkanem zejména studentovi

- který se zapojí do vědecko-výzkumné a pedagogické činnosti fakulty, nebo VŠE, za vynikající vědecké, výzkumné nebo další tvůrčí výsledky,
- za vynikající výsledky celého studia u studentů bakalářského nebo magisterského studijního programu. Toto stipendium lze přiznat studentům, kteří ve smyslu Studijního a zkušebního řádu získají v rámci bakalářského nebo magisterského studijního programu diplom s vyznamenáním,

- na úhradu mimořádných nákladů spojených s řešením úkolů zadaných v zájmu fakulty, nebo VŠE, s odbornou praxí nebo s vědecko-výzkumnou činností,
- za plnění mimořádných úkolů přispívajících k rozvoji fakulty, nebo VŠE,
- v mimořádně tíživé sociální situaci.

**Žádost o mimořádné stipendium** předkládá student děkanovi fakulty prostřednictvím své studijní referentky a přiloží k ní doklady potřebné k prokázání údajů v žádosti uvedených.

## UBYTOVACÍ STIPENDIUM (ČLÁNEK 5 SŘ)

Ubytovací stipendium je přiznáno rektorem studentovi, který splňuje tyto podmínky:

- studuje v prvním studijním programu, nebo ve studijním programu na něj navazujícím, nebo přestoupil z jednoho studijního programu do jiného a předchozí studium mu bylo uznáno; pokud student ukončil studium předchozího programu zanecháním tohoto studia písemným oznámením do 31. října téhož roku, kdy se do něho zapsal, pohlíží se na něj, jako by tento program nestudoval; v případě souběžně studovaných studijních programů je student započten nejvýše jednou, a to ve studijním programu, ve kterém byl do studia zapsán dříve, ke studiu uskutečněnému, nebo uskutečňovanému v jiné než prezenční formě studia se nepřihlíží;
- nepřekročil standardní dobu studia v žádném ze souběžně studovaných studijních programů;
- je státním občanem České republiky, nebo je státním příslušníkem členského státu Evropské unie nebo jiného smluvního státu Dohody o Evropském hospodářském prostoru nebo Švýcarské konfederace;
- není studentem studujícím v rámci zahraniční rozvojové pomoci (vládním stipendistou) a mezinárodních smluv;
- nemá místo trvalého pobytu v Praze.

**Žádost o ubytovací stipendium** se podává elektronicky prostřednictvím studijního informačního systému ISIS.

**Podrobnější informace** jsou k dispozici i na <http://suz.vse.cz>, agendu ubytovacích stipendií na VŠE vyřizuje paní Kristina Kurišová, místnost NB 39, telefon 224 095 626.

## SOCIÁLNÍ STIPENDIUM (ČLÁNEK 6 SŘ)

Sociální stipendium se přiznává na základě sociální situace studentům, kteří mají nárok na příjmovou podporu na dítě podle § 17 zákona č. 117/1995 Sb., o státní sociální podpoře, jestliže rozhodný příjem v rodině zjišťovaný pro účely přídatku na dítě nepřevyšuje součin částky životního minima rodiny a koeficientu 1,5. Stipendium ve výši 1 620 Kč se přiznává po standardní dobu studia na deset měsíců v akademickém roce. Nárok na stipendium prokazuje student písemným potvrzením vydaným na jeho žádost orgánem státní sociální podpory, který příjmovou podporu na dítě zjišťovaný pro účely přídatku na dítě za kalendářní rok uvedený v potvrzení nepřevyšil součin částky životního minima rodiny a koeficientu 1,5. Potvrzení pro účely přiznání stipendia platí po dobu 21 měsíců od uplynutí roku, za který byl příjem rodiny zjišťován. Nárok na stipendium může student uplatnit za určité časové období pouze jednou.

Student má **nárok** na sociální stipendium po standardní dobu studia za každý celý kalendářní měsíc, po který splňuje podmínky pro přiznání sociálního stipendia, avšak nárok na sociální stipendium nevzniká za měsíce srpen a září.

**Žádost o sociální stipendium** student podává nejpozději do konce října každého kalendářního roku, pokud jeho nárok na sociální stipendium nevznikl až po zápisu do studia; v takovém případě může podat žádost kdykoliv v průběhu akademického roku. Žádost se podává elektronicky prostřednictvím studijního informačního systému ISIS.

## STIPENDIUM NA ZAHRA NIČNÍ STUDIJNÍ A VĚDECKO-VÝZKUMNÉ AKTIVITY (ČLÁNEK 8 SŘ)

Stipendium na zahraniční studijní a vědecko-výzkumné aktivity může být poskytnuto:

- na úhradu nákladů spojených se studiem na zahraniční partnerské vysoké škole,
- na úhradu nákladů spojených s účastí na letní škole pořádané zahraniční univerzitou,
- na úhradu nákladů spojených s účastí na mezinárodní studentské soutěži,
- na úhradu nákladů spojených s účastí na mezinárodní konferenci,
- na úhradu dopravních nákladů spojených s pobytem na zahraniční vysoké škole daným rozpisem kvót ministerstva nad rámec finančního krytí.

## Etický kodex fakulty

Členové akademické obce Fakulty financí a účetnictví Vysoké školy ekonomické

- svým jednáním a vystupováním přispívají k upevnění vážnosti a dobrého jména Fakulty financí a účetnictví a Vysoké školy ekonomické,
- chovají se s úctou ke všem ostatním členům akademické obce VŠE i dalším osobám na akademické půdě, respektují jejich názory a svým jednáním je neruší ani neomezují při výkonu jejich poslání na VŠE,
- při naplňování svého poslání na VŠE nepoužívají neetické způsoby, za které se považují zejména podvod a plagiátorství. Podvodem se rozumí především použití nepovolených způsobů či pomůcek při zpracování písemných testů nebo písemné přípravy na ústní zkoušku (dílní, státní), jakož i opisování testu (resp. písemné přípravy). Plagiátorstvím se rozumí případ, kdy je v písemném nebo ústním projevu jako vlastní prezentována práce, jejíž autorství patří někomu jinému. Zejm. se může jednat o přejímání a přeformulování části nebo celého textu bez uvedení zdroje, neoznačení doslovných citací a opakované použití stejné práce s jiným názvem či pro jiné účely,
- dodržují regulérnost a objektivitu všech forem ověřování studijních znalostí. Nepředávají ani v jakékoliv jiné podobě nešíří bez výslovného souhlasu autora studijní materiály, včetně zkušebních testů, zkuškových otázek ani žádných jiných neveřejných materiálů sloužících k prověřování studijních znalostí,
- při studijní, vědecké a pedagogické činnosti využívají informační zdroje výhradně způsobem, který není v rozporu s etickým jednáním,
- ohleduplně využívají zařízení školy a dle svých možností je chrání před zneužitím či poškozením,
- v rámci svých možností činí kroky vedoucí k zamezení konání, které je v rozporu s tímto etickým kodexem.

## Zvláštní situace v průběhu studia

### OMLUVY STUDIJNÍCH POVINNOSTÍ (VIZ ČLÁNEK 14 SZŘ)

Pokud student z vážných důvodů nemohl splnit studijní povinnost, může vyučujícího nebo zkoušejícího požádat o její **omluvení**, a to **nejpozději do 3 pracovních dnů** po termínu, kdy měla být povinnost splněna, nebo poté, kdy pominula překážka splnění studijní povinnosti na straně studenta. O omluvě rozhoduje vyučující nebo zkoušející bezodkladně na základě podkladů předložených studentem. Překážkou v plnění studijních povinností je zejména nemoc vedoucí k pracovní neschopnosti. Pracovní neschopnost doloží student „Průkazem o pracovní neschopnosti“ (neschopenkou) a případně obdobným přezkoumatelným potvrzením, které musí obsahovat stejné náležitosti jako neschopenka (jasné vyjádření lékaře o době pracovní neschopnosti, jméno a specializaci lékaře, adresu a telefonní kontakt na zdravotnické zařízení, ve kterém lékař ordinuje). Ne-lze-li vyučujícího nebo zkoušejícího kontaktovat, zanechá student žádost o omluvení na sekretariátu příslušné katedry.

Pokud důvod omluvy vyučující nebo zkoušející neuzná, může student do 3 pracovních dnů požádat o omluvu vedoucího příslušné katedry. **Pokud překážka plnění studijních povinností na straně studenta trvá déle než 15 kalendářních dnů, je student povinen o této situaci bezodkladně informovat svoji studijní referentku.** Kreditové poukázky za omluvené nesplnění studijní povinnosti se studentovi vracejí.

### PŘERUŠENÍ STUDIA (VIZ ČLÁNEK 6 SZŘ)

V případě **vážných překážek ve studiu** může být studentovi na základě žádosti podávané děkanovi prostřednictvím studijních referentek (elektronické podání žádosti přes ISIS), povoleno přerušení studia. Žádost o přerušení je student povinen podat **bezodkladně** poté, kdy vzniknou důvody pro přerušení studia. V době přerušení studia přestává být studentem školy, nemůže užívat studentské výhody (ubytování na kolejích, slevy na dopravu, stravování v menze), musí si sám platit zdravotní pojištění, nemůže plnit studijní povinnosti (zápočty, zkoušky).

Termín konce přerušení studia je vždy shodný s koncem semestru. Pokud student nepožádá před koncem přerušení studia o prodloužení tohoto přerušení, stává se opět studentem prvním dnem semestru, který následuje po vypršení termínu konce přerušení studia.

Nejvyšší možný celkový počet semestrů studia přerušených na základě žádosti studenta je roven počtu semestrů standardní doby studia studijního programu (v bakalářském studijním programu tedy 6).

### PŘESTUP NA JINOU FAKULTU NEBO NA JINÝ OBOR (VIZ ČLÁNEK 7 SZŘ)

O přestup student žádá prostřednictvím studijní referentky fakulty, z níž chce přestoupit. O povolení přestupu rozhoduje děkan fakulty, na níž je student zapsán, po souhlasu děkana fakulty, která uskutečňuje studijní program nebo studijní obor, do jehož studia chce student přestoupit.

Dnem přestupu ztrácí student právo studovat v původním studijním programu nebo studijním oboru a získává právo studovat v novém studijním programu nebo studijním oboru. Tímto

dnem je vždy začátek semestru. Nezbytnou podmínkou pro přestup na některý z oborů FFÚ je to, že student dosáhl u přijímacího řízení bodovou hranici, která byla potřebná pro přijetí na studijní obor, na nějž chce přestoupit.

## UZNÁVÁNÍ STUDIJNÍCH POVINNOSTÍ (VIZ ČLÁNEK 15 SZŘ)

**Studijní povinnosti, které student úspěšně absolvoval na VŠE** nebo na jiné vysoké škole, může děkan na základě jeho žádosti uznat. Podmínky uznávání upravuje Vyhláška děkana č. 2/2012 (<http://f1.vse.cz/charakteristika/uredni-deska>).

### Pravidla uznávání studijních povinností.

Uznáním studijní povinnosti student vyčerpá o pětinu více kreditových poukázek, než odpovídá jejímu kreditovému ocenění.

Jiný režim je při uznávání **studijních povinností, které student absolvoval při studiu na vysoké škole v zahraničí**, na niž byl vyslán v rámci studia na VŠE. Student je povinen požádat o uznání **všech** studijních povinností, které absolvoval při studiu na vysoké škole v zahraničí, na niž byl vyslán v rámci studia na VŠE. Úspěšně absolvované studijní povinnosti mu jsou uznány. Za studijní povinnosti absolvované neúspěšně se mu odebere příslušný počet kreditových poukázek. V případě, že student o uznání nepožádá v průběhu studia v semestru, který následuje po posledním semestru studia v zahraničí, ztrácí 30 kreditových poukázek za jeden semestr studia v zahraničí. Uznáním studijní povinnosti student vyčerpá tolik kreditových poukázek, kolik odpovídá jejímu kreditovému ocenění.

Student magisterského studijního programu, který absolvoval studium v bakalářském studijním programu na VŠE, nebo její fakultě, může požádat o uznání pouze těch studijních povinností z tohoto studia, které absolvoval podle čl. 12 odst. 4 SZŘ:

Studenti bakalářských studijních programů si smějí nad rámec studijního plánu zapsat předměty ze studia v magisterských studijních programech /do skupiny cVOR/, pokud jim do celkového počtu kreditů nutného k absolvování studia ve studijním programu zbývá získat nejvýše 30 kreditů.

## POPLATKY ZA STUDIUM

Pokud student přesáhne standardní délku studia o 1 rok, musí platit poplatky za delší studium (poplatky pro daný akademický rok stanoví rektor). Do délky studia se započítávají i předchozí neúspěšná studia (nikoliv úspěšně ukončená) na VŠE či na jiné vysoké škole. Výpočet se provádí dle celostátní matriky studentů s přesností na dny, doba přerušení se nezapočítává, započítávají se i nedokončené semestry před ukončením studia.

Studenti, kteří úspěšně absolvovali stejnou úroveň studijního programu (bakalářský, magisterský), platí **poplatek za další studium**.

Zpoplatněny jsou i některé **další administrativní úkony**.

# Finance (FI)

**Garant:** prof. Ing. Martin Mandel, CSc.

**Garantující katedry:** • katedra bankovníctví a pojišťovnictví • katedra měnové teorie a politiky • katedra veřejných financí • katedra financí a oceňování podniku

## CHARAKTERISTIKA STUDIJNÍHO OBORU

Jedná se o významné specializační zaměření studia pro podmínky tržního hospodářství. Studium poskytuje znalosti z problematiky peněžních soustav, bankovníctví, pojišťovnictví, státního i místních rozpočtů, veřejných a podnikových financí, doplněné základními znalostmi z účetnictví a analýz finančních výkazů. Absolventi nacházejí uplatnění v bankovní sféře a dalších institucích finančního trhu, ve všech institucích soustavy veřejných financí od ministerstva přes finanční úřady až po finanční orgány měst a obcí nebo ve finančních útvarech firem.

## PODMÍNKY PRO ABSOLVOVÁNÍ STUDIJNÍHO OBORU

Pro úspěšné absolvování studijního oboru musí student splnit následující studijní povinnosti a získat kredity a zápočty v následující struktuře:

Skupina předmětů	Počet kreditů
oborově povinné předměty (oP)	135
oborově povinný jazyk 1 (oJ1)	12
oborově povinný jazyk 2 (oJ2)	6
oborově volitelné předměty I (oV)	alespoň 15
oborově volitelné předměty II (oV2)	alespoň 6
vypracování a obhájení bakalářské práce	3
složení státní bakalářské zkoušky ze studovaného oboru	3
tělesná výchova a sport	2 zápočty
<b>Celkem</b>	<b>180</b>

## OBOROVĚ POVINNÉ PŘEDMĚTY (oP) – CELKEM 135 KREDITŮ

Student má povinnost složit zkoušky ze všech oborově povinných předmětů a získat 135 kreditů.

Ident /kód/	Oborově povinné předměty (oP)	Přímá výuka	Počet kreditů	Doporučený semestr
2PR101	Právo	4/0	5	1.
5EN101	Ekonomie I.	4/2	8	
4SA101	Informatika	2/2	5	
4MM101	Matematika pro ekonomy	2/2	6	

11F201	Fin. teorie, politika a instituce	4/0	5	2.
3MA101	Management	2/0	4	
3MI111 nebo 5HD201	Hospodářské dějiny	2/0	4	
4ST210	Statistika pro finance	2/4	8	3.
1FP214	Finance podniku	2/2	6	
1FU211	Účetnictví 1	2/2	6	
1BP302	Bankovníctví I.	4/0	6	
1BP310	Finanční matematika	2/2	6	4.
1FU202	Finanční účetnictví II.	2/2	6	
1FP303	Fin. analýza a plánování podniku	2/2	6	
1VF200	Veřejné finance II	2/2	6	
1MT300	Měnová teorie a politika	4/0	6	
1BP202	Pojišťovnictví I.	4/0	6	5.
1MU305	Manažerské účetnictví I.	2/2	6	
4EK211	Základy ekonometrie	2/2	6	
1VF224	Daně a sociální zabezpečení	2/2	6	
1MT301	Mezinárodní finance	3/1	6	
1BP327	Kapitálové trhy I.	4/0	6	
1BP391, 1VF391 1FP391, 1MT391	Bakalářský seminář	0/2	3	
5EN222	Dějiny ekonomického myšlení	2/0	3	6.

## DOPORUČENÝ VZOROVÝ STUDIJNÍ PLÁN

Doporučený studijní plán není pro studenta závazný, může si zapsat předměty i v jiné posloupnosti, musí však

- respektovat tzv. prerekvizity, to znamená, že předpokladem pro zapsání předmětu může být předchozí úspěšné absolvování jiného předmětu,
- získat v průměru za každý odstudovaný semestr alespoň 20 kontrolních kreditů.

Studijní povinnost	1	2	3	4	5	6	Celkem
oborově povinné předměty (oP)	24	21	24	30	33	3	135
oborově povinný jazyk 1 (oJ1)	3	3	3	3			12
oborově povinný jazyk 2 (oJ2)		3	3				6
oborově volitelné předměty I (oV)		3	3			9	15
oborově volitelné předměty II (oV2)						6	6
ukončení studia						6	6
<b>Kredity celkem</b>	<b>27</b>	<b>30</b>	<b>33</b>	<b>33</b>	<b>33</b>	<b>24</b>	<b>180</b>

## OBOROVĚ VOLITELNÉ PŘEDMĚTY I (oV) – ALESPŮ 15 KREDITŮ

Student si může vybrat kterékoliv oborově volitelné předměty a získat minimálně 15 kreditů. Nabídka oborově volitelných předmětů se může měnit, aktuální nabídka pro daný semestr je obsažena ve studijním a informačním systému.

Ident /kód/	Oborově volitelné předměty I (oV)	Přímá výuka	Počet kreditů
11F300	Odborný seminář	0/2	3
1BP309	Bankovní produkty	2/0	3
1BP311	Pojistné právo	2/0	3
1BP305	Pojistná matematika	3/0	4
1BP313	Platební operace	3/0	4
1BP320	Životní pojištění	0/2	3
1BP323	Hospodaření komerční pojišťovny	0/2	3
1BP328	Odborný seminář z bankovníctví	0/2	3
1BP329	Zpracování a analýza fin. informací pomocí aplikace Reuters 3000 Xtra	0/2	3
1FP305	Oceňování podniku I	2/2	6
1MT302	Regulace a dohled nad finančním trhem	3/0	4
1MT351	Mezinárodní měnové a finanční instituce	2/0	3
1MT354	Měnová politika ČR (období transformace a konvergence)	0/2	3
1MT359	Obchodování na devizovém trhu	0/2	3
1VF245	Veřejné finance v Evropské unii	0/4	6
1VF325	Zdanění spotřeby	2/2	6
1VF327	Zdanění příjmů	2/2	6
1VF331	Financování ve veřejném a neziskovém sektoru	2/0	3
1VF333	Veřejné finance v odvětvích ekonomiky	0/2	3
33F101	Marketing a podniková politika	2/2	5
2SE201	Mezinárodní ekonomie	2/0	3

## OBOROVĚ VOLITELNÉ PŘEDMĚTY II (oV2) – ALESPŮ 6 KREDITŮ

Student si může vybrat kterékoliv z předmětů akreditovaných na Fakultě financí a účetnictví.

## TĚLESNÁ VÝCHOVA – 2 ZÁPOČTY

Student má povinnost získat v průběhu bakalářského studia 2 zápočty z tělesné výchovy. Zápočet získává za účast v tělesné výchově po dobu jednoho semestru nebo za účast na letním, případně zimním výcvikovém kurzu. Zápočet za výcvikový kurz lze získat až po absolvování semestrální výuky.



## STÁTNÍ ZÁVĚREČNÁ ZKOUŠKA A OBHAJObA – CELKEM 6 KREDITŮ

Státní závěrečná zkouška se skládá ze státní bakalářské zkoušky ze studijního oboru a obhajoby bakalářské práce.

**Státní bakalářská zkouška z oboru – Finance (FIN)** zahrnuje problematiku vymezenou státní-covými okruhy. Pro úspěšné složení státní zkoušky se předpokládají znalosti z povinných předmětů bakalářského studia. Podmínkou pro skládání státní zkoušky ze studijního oboru je získání všech kreditů ve struktuře předepsané studijním plánem s výjimkou kreditů za jednotlivé části státní závěrečné zkoušky.

**Bakalářskou práci** student zpracovává na katedře, která garantuje (spolugarantuje) příslušný obor. Podmínkou pro konání obhajoby bakalářské práce je její zpracování a řádné odevzdání a získání kreditů za bakalářský seminář.

## Účetnictví a finanční řízení podniku (UC)

**Garant: prof. Ing. Libuše Müllerová, CSc.**

**Garantující katedry:** • katedra finančního účetnictví a auditingu • katedra manažerského účetnictví • katedra financí a oceňování podniku

### CHARAKTERISTIKA STUDIJIŇHO OBORU

V tomto oborovém zaměření získává absolvent poznatky z teorie účetnictví, z národní a mezinárodní praxe finančního účetnictví a výkaznictví, ale také z nákladového a manažerského účetnictví, finančních analýz a finančního řízení podnikatelských i nepodnikatelských subjektů. Studium připravuje absolventy pro výkon funkcí ve finančním a manažerském účetnictví (podnikatele jednotlivce, osobní nebo kapitálové společnosti, nevýdělečné organizace a jiné subjekty), dále pro funkce v oblasti vnitřní kontroly, daní a prověřování účetní závěrky.

### PODMÍNKY PRO ABSOLVOVÁNÍ STUDIJIŇHO OBORU

Pro úspěšné absolvování studijního oboru musí student splnit následující studijní povinnosti a získat kredity a zápočty v následující struktuře:

Skupina předmětů	Počet kreditů
oborově povinné předměty (oP)	120
oborově volitelné předměty I (oV)	alespoň 24
oborově volitelné předměty II (oV2)	alespoň 12
oborově povinný jazyk 1 (oJ1)	12
oborově povinný jazyk 2 (oJ2)	6
vypracování a obhájení bakalářské práce	3
složení státní bakalářské zkoušky ze studovaného oboru	3
tělesná výchova a sport	2 zápočty
<b>Celkem</b>	<b>180</b>

## OBOROVĚ POVINNÉ PŘEDMĚTY (oP) – CELKEM 120 KREDITŮ

Student má povinnost složit zkoušky ze všech oborově povinných předmětů a získat 120 kreditů.

Ident /kód/	Oborově povinné (oP)	Přímá výuka	Počet kreditů	Doporučený semestr
2PR101	Právo	4/0	5	1.
3MI101	Ekonomie 1.	4/2	8	
4SA101	Informatika	2/2	5	
1VF224	Daně a sociální zabezpečení	2/2	6	
11F201	Finanční teorie, politika a instituce	4/0	5	2.
33F101	Marketing a podniková politika	2/2	5	
3MA101	Management	2/0	4	
3MI111 nebo 5HD201	Hospodářské dějiny	2/0	4	
4MM101	Matematika pro ekonomy	2/2	6	3.
1FP214	Finance podniku	2/2	6	
1FU211	Účetnictví I.	2/2	6	
2SE201	Mezinárodní ekonomie	2/0	3	
4ST201	Statistika	2/2	6	
1MT200	Centrální bankovníctví	4/0	6	
1FU202	Finanční účetnictví II.	2/2	6	4.
1FU304	Účetnictví st. správy a samosprávy	2/2	6	
1BP310	Finanční matematika	2/2	6	
1MU305	Manažerské účetnictví I.	2/2	6	
1FP303	Finanční analýza a plánování podniku	2/2	6	5.
1FU350	Daně v účetnictví ČR	2/2	6	
1FU391, 1MU391 1FP391	Bakalářský seminář	0/2	3	
1FP305	Oceňování podniku I	2/2	6	6.

## DOPORUČENÝ VZOROVÝ STUDIJNÍ PLÁN

Doporučený studijní plán není pro studenta závazný, může si zapsat předměty i v jiné posloupnosti, musí však

- respektovat tzv. prerekvizity, to znamená, že předpokladem pro zapsání předmětu může být předchozí úspěšné absolvování jiného předmětu,
- získat v průměru za každý odstudovaný semestr alespoň 20 kontrolních kreditů.

Studijní povinnost	1	2	3	4	5	6	Celkem
oborově povinné předměty (oP)	24	24	27	24	15	6	120
oborově volitelné předměty I (oV)				3	9	12	24
oborově volitelné předměty II (oV2)					6	6	12
oborově povinný jazyk 1 (oJ1)	3	3	3	3			12
oborově povinný jazyk 2 (oJ2)		3	3				6
ukončení studia						6	6
<b>Kredity celkem</b>	<b>27</b>	<b>30</b>	<b>33</b>	<b>30</b>	<b>30</b>	<b>30</b>	<b>180</b>

## OBOROVĚ VOLITELNÉ PŘEDMĚTY I (oV) – ALESPŮŇ 24 KREDITŮ

Student si může vybrat kterékoliv oborově volitelné předměty a získat minimálně 24 kreditů.

Nabídka oborově volitelných předmětů se může měnit, **aktuální nabídka pro daný semestr je obsažena ve studijním a informačním systému.**

Ident /kód/	Oborově volitelné předměty I (oV)	Přímá výuka	Počet kreditů
1FU301	Základy účetnictví v angličtině	0/2	3
1FU303	Účetnictví v zemědělství	2/0	3
1FU305	Účetnictví neziskových organizací	3/0	3
1FU306	Účetnictví v různých právních formách podnikání	0/2	3
1FU307	IFRS pro malé a střední podniky (SME)	0/2	3
1FU311	Účetnictví a daně individuálního podnikatele	2/2	5
1FU361	Účetní výkaznictví podle IFRS a US GAAP – základní koncepty (v angličtině)	2/0	3
1MU306	Praktika na počítači z manažerského účetnictví I.	0/2	3
1MU307	Účetnictví pro měření výkonnosti	0/4	3

## OBOROVĚ VOLITELNÉ PŘEDMĚTY II (oV2) – ALESPŮŇ 12 KREDITŮ

Student si může vybrat z dále uvedených předmětů nebo kterýkoliv z bakalářských předmětů akreditovaných na Fakultě financí a účetnictví.

Ident /kód/	Oborově volitelné předměty II (oV2)	Přímá výuka	Počet kreditů
2PR301	Obchodní a hospodářské právo	4/2	8
4IT302	Informatika	2/0	3
4IT215	Analýza a návrh informačních systémů	2/2	7
4ST323	Vybrané ekonomické disciplíny – historie	2/0	3

## TĚLESNÁ VÝCHOVA – 2 ZÁPOČTY

Student má povinnost získat v průběhu bakalářského studia 2 zápočty z tělesné výchovy. Zápočet získává za účast v tělesné výchově po dobu jednoho semestru nebo za účast na letním, případně zimním výcvikovém kurzu. Zápočet za výcvikový kurz lze získat až po absolvování semestrální výuky.

## STÁTNÍ ZÁVĚREČNÁ ZKOUŠKA A OBHAJOBA – CELKEM 6 KREDITŮ

Státní závěrečná zkouška se skládá ze státní bakalářské zkoušky ze studijního oboru a obhajoby bakalářské práce.

**Státní bakalářská zkouška z oboru – Účetnictví a finanční řízení podniku (UFR)** zahrnuje problematiku vymezenou státnicovými okruhy. Pro úspěšné složení státní zkoušky se předpokládají znalosti z povinných předmětů bakalářského studia. Podmínkou pro skládání státní zkoušky ze studijního oboru je získání všech kreditů ve struktuře předepsané studijním plánem s výjimkou kreditů za jednotlivé části státní závěrečné zkoušky.

**Bakalářskou práci** student zpracovává na katedře, která garantuje (spolugarantuje) příslušný obor. Podmínkou pro konání obhajoby bakalářské práce je její zpracování a řádné odevzdání a získání kreditů za bakalářský seminář.

## Bankovníctví a pojišťovnictví (BP)

**Garant: doc. Ing. Petr Dvořák, Ph.D.**

**Garantující katedry:** • katedra bankovníctví a pojišťovnictví • katedra měnové teorie a politiky

## CHARAKTERISTIKA STUDIJNÍHO OBORU

Obor je koncipován tak, aby absolvent získal potřebné praktické znalosti, pokud by po ukončení bakalářského studia nastoupil zaměstnání ve finanční sféře. Obor mu zároveň poskytuje nezbytný teoretický a metodologický základ pro další studium na magisterské úrovni. Skladba předmětů je sestavena tak, aby vedle obecně ekonomické problematiky podávala na jedné straně komplexní a dostatečně podrobný pohled na problematiku produktů komerčního bankovníctví, kapitálových trhů a pojistných produktů. Na straně druhé student získá znalosti o fungování finančního systému, jeho regulaci a roli centrální banky (včetně problematiky měnové politiky a jejího vlivu na finanční rozhodování). **Cílem** studia je připravit absolventy, kteří budou prakticky ovládat finanční produkty, s přehledem se orientovat ve fungování domácího i mezinárodního finančního trhu a v potřebné míře budou schopni analyzovat možnosti a dopady regulačních a měnověpolitických opatření na ekonomické subjekty. Absolventi budou schopni samostatně analyzovat a pohotově vstřebávat nové nástroje i trendy na finančních trzích

## PODMÍNKY PRO ABSOLVOVÁNÍ STUDIJNÍHO OBORU

Pro úspěšné absolvování studijního oboru musí student splnit následující studijní povinnosti a získat kredity a zápočty v následující struktuře:

Skupina předmětů	Počet kreditů
oborově povinné předměty (oP)	147
oborově povinný jazyk 1 (oJ1)	12
oborově povinný jazyk 2 (oJ2)	6
oborově volitelné předměty I (oV)	alespoň 6
oborově volitelné předměty II (oV2)	alespoň 3
vypracování a obhájení bakalářské práce	3
složení státní bakalářské zkoušky ze studovaného oboru	3
tělesná výchova a sport	2 zápočty
<b>Celkem</b>	<b>180</b>

## OBOROVĚ POVINNÉ PŘEDMĚTY (oP) – CELKEM 147 KREDITŮ

Student má povinnost složit zkoušky ze všech oborově povinných předmětů a získat 147 kreditů.

Ident /kód/	Oborově povinné předměty (oP)	Přímá výuka	Počet kreditů	Doporučený semestr
5EN101	Ekonomie 1	4/2	8	1.
3MA101	Management	2/0	4	
4SA101	Informatika	2/2	5	
3MI111	Hospodářské dějiny	2/0	4	
1BP202	Pojišťovnictví I	4/0	6	
11F201	Fin. teorie, politika a instituce	4/0	5	2.
2PR101	Právo	4/0	5	
33F101	Marketing a podniková politika	2/2	5	
4MM101	Matematika pro ekonomy	2/2	6	
4ST201	Statistika	2/2	6	3.
1FU211	Účetnictví 1	2/2	6	
1BP302	Bankovníctví I.	4/0	6	
1BP310	Finanční matematika	2/2	6	
1FP214	Finance podniku	2/2	6	4.
4EK211	Základy ekonometrie	2/2	6	
1BP327	Kapitálové trhy I.	4/0	6	
1FU202	Finanční účetnictví II.	2/2	6	
1MT301	Mezinárodní finance	3/1	6	

2SE201	Mezinárodní ekonomie	2/0	3	5.
1MT300	Měnová teorie a politika	4/0	6	
1FP303	Fin. analýza a plánování podniku	2/2	6	
1VF224	Daně a sociální zabezpečení	2/2	6	
1MU305	Manažerské účetnictví I.	2/2	6	
1BP391, 1MT391	Bakalářský seminář	0/2	3	
1BP313	Platební operace	3/0	4	6.
1BP312	Právo finančního trhu	2/0	3	
1MT302	Regulace a dohled finančního trhu	3/0	4	
1BP305	Pojistná matematika	3/0	4	

## DOPORUČENÝ VZOROVÝ STUDIJNÍ PLÁN

Doporučený studijní plán není pro studenta závazný, může si zapsat předměty i v jiné posloupnosti, musí však

- respektovat tzv. prerekvizity, to znamená, že předpokladem pro zapsání předmětu může být předchozí úspěšné absolvování jiného předmětu,
- získat v průměru za každý odstudovaný semestr alespoň 20 kontrolních kreditů.

Studijní povinnost	1	2	3	4	5	6	Celkem
oborově povinné předměty (oP)	27	21	24	30	30	15	147
oborově povinný jazyk 1 (oJ1)	3	3	3	3			12
oborově povinný jazyk 2 (oJ2)		3	3				6
oborově volitelné předměty I (oV)						6	6
oborově volitelné předměty II (oV2)						3	3
ukončení studia						6	6
<b>Kredity celkem</b>	<b>30</b>	<b>27</b>	<b>30</b>	<b>33</b>	<b>30</b>	<b>30</b>	<b>180</b>

## OBOROVĚ VOLITELNÉ PŘEDMĚTY I (oV) – ALESPŮ 6 KREDITŮ

Student si může vybrat kterékoliv oborově volitelné předměty a získat minimálně 6 kreditů. Nabídka oborově volitelných předmětů se může měnit, aktuální nabídka pro daný semestr je obsažena ve studijním a informačním systému.

Ident /kód/	Oborově volitelné předměty I (oV)	Přímá výuka	Počet kreditů
11F300	Odborný seminář	0/2	3
1BP309	Bankovní produkty	2/0	3
1BP311	Pojistné právo	2/0	3

1BP320	Životní pojištění	0/2	3
1BP323	Hospodaření komerční pojišťovny	0/2	3
1BP328	Odborný seminář z bankovníctví	0/2	3
1BP329	Zpracování a analýza fin. informací pomocí aplikace Reuters 3000 Xtra	0/2	3
1FP305	Oceňování podniku I	2/2	6
1MT351	Mezinárodní měnové a fin. instituce	2/0	3
1MT354	Měnová politika ČR (období transformace a konvergence)	0/2	3
1MT359	Obchodování na devizovém trhu	0/2	3
1VF245	Veřejné finance v Evropské unii	0/4	6
1VF325	Zdanění spotřeby	2/2	6
1VF327	Zdanění příjmů	2/2	6
1VF331	Financování ve veř. a neziskovém sektoru	2/0	3
1VF333	Veřejné finance v odvětvích ekonomiky	0/2	3
4DM205	Úvod do demografie	2/2	6
4DM414	Aktuárská demografie	2/2	6

## OBOROVĚ VOLITELNÉ PŘEDMĚTY II (oV2) – ALESPŇ 3 KREDITY

Student si může vybrat kterékoliv z předmětů akreditovaných na Fakultě financí a účetnictví.

## TĚLESNÁ VÝCHOVA – 2 ZÁPOČTY

Student má povinnost získat v průběhu bakalářského studia 2 zápočty z tělesné výchovy. Zápočet získává za účast v tělesné výchově po dobu jednoho semestru nebo za účast na letním, případně zimním výcvikovém kurzu. Zápočet za výcvikový kurz lze získat až po absolvování semestrální výuky.

## STÁTNÍ ZÁVĚREČNÁ ZKOUŠKA A OBHAJObA – CELKEM 6 KREDITŮ

Státní závěrečná zkouška se skládá ze státní bakalářské zkoušky ze studijního oboru a obhajoby bakalářské práce.

**Státní bakalářská zkouška z oboru – Bankovníctví a pojišťovnictví (BAP)** zahrnuje problematiku vymezenou státnicovými okruhy. Pro úspěšné složení státní zkoušky se předpokládají znalosti z povinných předmětů bakalářského studia. Podmínkou pro skládání státní zkoušky ze studijního oboru je získání všech kreditů ve struktuře předepsané studijním plánem s výjimkou kreditů za jednotlivé části státní závěrečné zkoušky

**Bakalářskou práci** student zpracovává na katedře, která garantuje (spolugarantuje) příslušný obor. Podmínkou pro konání obhajoby bakalářské práce je její zpracování a řádné odevzdání a získání kreditů za bakalářský seminář.

# Zdanění a daňová politika (DP)

**Garant: prof. Ing. Alena Vančurová, Ph.D.**

**Garantující katedra:** katedra veřejných financí

## CHARAKTERISTIKA STUDIJNÍHO OBORU

Bakalářský studijní obor Zdanění a daňová politika připravuje odborníky zaměřené na daňovou problematiku. Důraz je kladen zvláště na praktické zvládnutí daňové problematiky v hospodářské praxi České republiky. Absolvent oboru může vykonávat odbornou práci především na finančních úřadech.

## PODMÍNKY PRO ABSOLVOVÁNÍ STUDIJNÍHO OBORU

Pro úspěšné absolvování studijního oboru musí student splnit následující studijní povinnosti a získat kredity a zápočty v následující struktuře:

Skupina předmětů	Počet kreditů
oborově povinné předměty (oP)	132
oborově povinný jazyk 1 (oJ1)	12
oborově povinný jazyk 2 (oJ2)	6
oborově volitelné předměty I (oV)	alespoň 15
oborově volitelné předměty II (oV2)	alespoň 9
vypracování a obhájení bakalářské práce	3
složení státní bakalářské zkoušky ze studovaného oboru	3
tělesná výchova a sport	2 zápočty
<b>Celkem</b>	<b>180</b>

## OBOROVĚ POVINNÉ PŘEDMĚTY (oP) – CELKEM 132 KREDITŮ

Student má povinnost složit zkoušky ze všech oborově povinných předmětů a získat 132kreditů.

Ident /kód/	Oborově povinné předměty (oP)	Přímá výuka	Počet kreditů	Doporučený semestr
1VF323	Metodologický seminář	0/2	3	1.
3MA101	Management	2/0	4	
3MI101	Ekonomie 1	4/2	8	
3MI111	Hospodářské dějiny	2/0	4	
4SA101	Informatika	2/2	5	
1VF324	Zdanění v České republice	2/2	6	



11F201	Fin. teorie, politika a instituce	4/0	5	2.
2PR101	Právo	4/0	5	
33F101	Marketing a podniková politika	2/2	5	
4MM101	Matematika pro ekonomy	2/2	6	
1FU211	Účetnictví 1	2/2	6	3.
4ST201	Statistika	2/2	6	
1VF200	Veřejné finance II	2/2	6	
1MT200	Centrální bankovníctví	4/0	6	
2SE201	Mezinárodní ekonomie	2/0	3	4.
1FP214	Finance podniku	2/2	6	
1VF325	Zdanění spotřeby	2/2	6	
1VF245	Veřejné finance v Evropské unii	0/4	6	
1FU202	Finanční účetnictví II.	2/2	6	
1VF327	Zdanění příjmů	2/2	6	5.
1MU305	Manažerské účetnictví I.	2/2	6	
1BP310	Finanční matematika	2/2	6	
1VF391	Bakalářský seminář	0/2	3	
1VF334	Zdanění v ČR II	2/0	3	6.
1FP303	Fin. analýza a plánování podniku	2/2	6	

## DOPORUČENÝ VZOROVÝ STUDIJNÍ PLÁN

Doporučený studijní plán není pro studenta závazný, může si zapsat předměty i v jiné posloupnosti, musí však

- respektovat tzv. prekvizity, to znamená, že předpokladem pro zapsání předmětu může být předchozí úspěšné absolvování jiného předmětu,
- získat v průměru za každý odstudovaný semestr alespoň 20 kontrolních kreditů.

Studijní povinnost	1	2	3	4	5	6	Celkem
oborově povinné předměty (oP)	30	21	24	27	21	9	132
oborově povinný jazyk 1 (oJ1)		3	3	3	3		12
oborově povinný jazyk 2 (oJ2)		3	3				6
oborově volitelné předměty I (oV)					3	12	15
oborově volitelné předměty II (oV2)		3			3	3	9
ukončení studia						6	6
<b>Kredity celkem</b>	<b>30</b>	<b>30</b>	<b>30</b>	<b>30</b>	<b>30</b>	<b>30</b>	<b>180</b>

## OBOROVĚ VOLITELNÉ PŘEDMĚTY I (oV) – ALESPŮ 15 KREDITŮ

Student si může vybrat kterékoliv oborově volitelné předměty a získat minimálně 15 kreditů. Nabídka oborově volitelných předmětů se může měnit, aktuální nabídka pro daný semestr je obsažena ve studijním a informačním systému.

Ident /kód/	Oborově volitelné předměty I (oV)	Přímá výuka	Počet kreditů
1VF328	Zdanění a daňová politika	0/2	3
1VF329	Praktika ze zdanění	0/2	3
1VF331	Financování ve veřejném a neziskovém sektoru	2/0	3
1VF333	Veřejné finance v odvětvích ekonomiky	0/2	3
1BP202	Pojišťovnictví I.	2/2	5
1BP302	Bankovníctví I.	4/0	6
1BP305	Pojistná matematika	2/0	3
1BP309	Bankovní produkty	2/0	3
1BP312	Právo finančního trhu	0/2	3
1BP313	Platební operace	2/0	3
1BP327	Kapitálové trhy I.	2/0	3
1FP305	Oceňování podniku I	2/0	3
1FU301	Základy účetnictví v angličtině	2/0	4
1FU304	Účetnictví státní správy a samosprávy	2/0	3
1FU305	Účetnictví neziskových organizací	0/2	3
1FU306	Účetnictví v různých právních formách podnikání	0/2	3
1FU307	IFRS pro malé a střední podniky (SME)	2/0	3
1FU311	Účetnictví a daně individuálního podnikatele	0/2	3
1MT351	Mezinárodní měnové a finanční instituce	0/2	3
1MT355	Mezinárodní finance	3/0	4
1MT357	Mezinárodní finanční management (angl.)	2/2	6
11F202	Finanční politika a praxe	0/2	3
11F300	Odborný seminář	0/2	3

## OBOROVĚ VOLITELNÉ PŘEDMĚTY II (oV2) – ALESPŮ 9 KREDITŮ

Student si může vybrat kterékoliv z předmětů akreditovaných na Fakultě financí a účetnictví.

## TĚLESNÁ VÝCHOVA – 2 ZÁPOČTY

Student má povinnost získat v průběhu bakalářského studia 2 zápočty z tělesné výchovy. Zápočet získává za účast v tělesné výchově po dobu jednoho semestru nebo za účast na letním, případně zimním vycvikovém kurzu. Zápočet za vycvikový kurz lze získat až po absolvování semestrální výuky.

## STÁTNÍ ZÁVĚREČNÁ ZKOUŠKA A OBHAJBA – CELKEM 6 KREDITŮ

Státní závěrečná zkouška se skládá ze státní bakalářské zkoušky ze studijního oboru a obhajoby bakalářské práce.

**Státní bakalářská zkouška z oboru – Zdanění a daňová politika (ZDP)** zahrnuje problematiku vymezenou státnicovými okruhy. Pro úspěšné složení státní zkoušky se předpokládají znalosti z povinných předmětů bakalářského studia. Podmínkou pro skládání státní zkoušky ze studijního oboru je získání všech kreditů ve struktuře předepsané studijním plánem s výjimkou kreditů za jednotlivé části státní závěrečné zkoušky.

**Bakalářskou práci** student zpracovává na katedře, která garantuje (spolugarantuje) příslušný obor. Podmínkou pro konání obhajoby bakalářské práce je její zpracování a řádné odevzdání a získání kreditů za bakalářský seminář.

## Vzdělávání v ekonomických předmětech (UP2)

**Bakalářský studijní program na Fakultě financí a účetnictví VŠE v Praze od AR 2014/2015**

**Garant odborné ekonomické části:** prof. Ing. Bohumil Král, CSc.

**Garant pedagogicko-psychologické části:** doc. PhDr. Ing. Eva Jarošová, Ph.D.

**Garantující katedry:** katedra didaktiky ekonomických předmětů

### CHARAKTERISTIKA STUDIJNÍHO OBORU

V tomto oborovém zaměření získává absolvent znalosti ekonomických předmětů v rozsahu standardního bakalářského studia Fakulty financí a účetnictví VŠE v Praze. Důraz je kladen na ekonomické předměty, týkajících se finančního řízení podniku a jiných organizací působících na mikroúrovni, a to s důrazem na jeho informační zajištění, které vychází z účetního vidění světa v podmínkách informačních a komunikačních technologií. Dále je důraz kladen na předměty, týkajících se základů psychologie, obecné pedagogiky, andragogiky, speciální pedagogiky a základní znalosti didaktik ekonomických předmětů, potřebných pro budoucí pedagogickou (lektorskou) praxi; součástí těchto předmětů jsou i otázky, spojené s etickými a morálními aspekty vzdělávání ekonomických předmětů. Studium připravuje absolventy k vyučování v prakticky orientovaných ekonomických předmětech, k výuce písemné a elektronické komunikace, k lektorské činnosti při vyučování informatiky, k výchovně vzdělávací činnosti ve všech formách podnikového vzdělávání. Úspěšní absolventi bakalářského studia získají nezbytné kompetence pro pokračování studia v navazujícím magisterském studijním oboru Učitelství ekonomických předmětů pro střední školy.

### PODMÍNKY PRO ABSOLVOVÁNÍ STUDIJNÍHO OBORU

Pro úspěšné absolvování studijního oboru musí student splnit následující studijní povinnosti a získat kredity a zápočty v následující struktuře:

Skupina předmětů	Počet kreditů
oborově povinné předměty (oP)	141
oborově volitelné předměty I (oV)	15
oborově povinný jazyk 1 (oJ1)	12
oborově povinný jazyk 2 (oJ2)	6
vypracování a obhájení bakalářské práce	3

složení státní bakalářské zkoušky ze studovaného oboru	3
tělesná výchova a sport	2 zápočty
<b>Celkem</b>	<b>180</b>

## OBOROVĚ POVINNÉ PŘEDMĚTY (oP) – CELKEM 141 KREDITŮ

Student má povinnost složit zkoušky ze všech oborově povinných předmětů a získat 141 kreditů.

Ident /kód/	Oborově povinné předměty (oP)	Přímá výuka	Počet kreditů	Doporučený semestr
3MI101	Ekonomie 1	4/2	8	1.
2PR101	Právo	4/0	5	
4MM101	Matematika pro ekonomy	2/2	6	
1DP131	Úvod do psychologie pro učitele	4/2	8	
11F201	Finanční teorie, politika a instituce	4/0	5	2.
4SA101	Informatika	2/2	5	
3PE111	Podniková ekonomika 1	2/2	6	
1DP132	Úvod do pedagogiky	4/2	8	
1FU201	Účetnictví 1	2/2	6	3.
1FP214	Finance podniku	2/2	6	
3MA101	Management	2/0	4	
1VF224	Daně a sociální zabezpečení	2/2	6	
1DP133	Rétorika pro učitele	2/0	3	
1FU202	Finanční účetnictví II.	2/2	6	4.
2SE201	Mezinárodní ekonomie	2/0	3	
3MG212	Marketing 1	2/0	3	
4ST201	Statistika	2/2	6	
1DP234	Oborová didaktika	2/0	3	
1DP235	Didaktická technika	0/2	3	5.
3MI111	Hospodářské dějiny	2/0	4	
3PA311	Personální řízení 1	2/2	6	
1DP336	Základy speciální pedagogiky	2/0	3	
1DP3371	Didaktika ekonomiky I	2/0	3	
1DP340	Informační a komunikační technologie v ek. vzdělávání	0/2	3	
1DP324	Podnikové praktikum	0/2	3	
1DP391	Bakalářský seminář	0/2	3	
1MU305	Manažerské účetnictví I.	2/2	6	6.
1DP3381	Didaktika účetnictví I	2/0	3	
1DP3391	Řízená pedagogická praxe	0/6	7	

## DOPORUČENÝ VZOROVÝ STUDIJNÍ PLÁN

Doporučený studijní plán není pro studenta závazný, může si zapsat předměty i v jiné posloupnosti, musí však

- respektovat tzv. prerekvizity, to znamená, že předpokladem pro zapsání předmětu může být předchozí úspěšné absolvování jiného předmětu,
- získat v průměru za každý odstudovaný semestr alespoň 20 kontrolních kreditů.

Studijní povinnost	1	2	3	4	5	6	Celkem
oborově povinné předměty (oP)	27	24	25	24	25	16	141
oborově volitelné předměty I (oV)				3	3	9	15
oborově povinný jazyk 1 (oJ1)	3	3	3	3			12
oborově povinný jazyk 2 (oJ2)		3	3				6
ukončení studia						6	6
<b>Kredity celkem</b>	<b>30</b>	<b>30</b>	<b>31</b>	<b>30</b>	<b>28</b>	<b>31</b>	<b>180</b>

## OBOROVĚ VOLITELNÉ PŘEDMĚTY I (oV) – ALESPŮŇ 15 KREDITŮ

Student si může vybrat kterékoliv oborově volitelné předměty a získat minimálně 15 kreditů. Nabídka oborově volitelných předmětů se může měnit, aktuální nabídka pro daný semestr je obsažena ve studijním a informačním systému.

Ident /kód/	Oborově volitelné předměty I (oV)	Přímá výuka	Počet kreditů
1DP236	Systémy managementu kvality v ekonomickém vzdělávání	2/0	3
1DP042	Didaktika písemné a elektronické komunikace	0/2	3
1DP046	Didaktika cvičné firmy	0/2	3
1DP047	Základy andragogiky	2/0	3
1FP303	Finanční analýza a plánování podniku	2/2	6
1FU350	Daně v účetnictví ČR	2/2	6

## TĚLESNÁ VÝCHOVA – 2 ZÁPOČTY

Student má povinnost získat v průběhu bakalářského studia 2 zápočty z tělesné výchovy. Zápočet získává za účast v tělesné výchově po dobu jednoho semestru nebo za účast na letním, případně zimním výcvikovém kurzu. Zápočet za výcvikový kurz lze získat až po absolvování semestrální výuky.

## STÁTNÍ ZÁVĚREČNÁ ZKOUŠKA A OBHAJOBA – CELKEM 6 KREDITŮ

Státní závěrečná zkouška se skládá ze státní bakalářské zkoušky ze studijního oboru a obhajoby bakalářské práce.

**Státní bakalářská zkouška z oboru Vzdělávání v ekonomických předmětech (ZUP2)** zahrnuje problematiku vymezenou státnicovými okruhy. Pro úspěšné složení státní zkoušky se předpokládají znalosti z povinných předmětů bakalářského studia. Podmínkou pro skládání státní zkoušky ze studijního oboru je získání všech kreditů ve struktuře předepsané studijním plánem s výjimkou kreditů za jednotlivé části státní závěrečné zkoušky.

**Bakalářskou práci** student zpracovává na katedře, která garantuje (spolugarantuje) příslušný obor. Podmínkou pro konání obhajoby bakalářské práce je její zpracování a řádné odevzdání a získání kreditů za bakalářský seminář.

## Výuka oborově povinných cizích jazyků

Shodné pro všechny bakalářské obory

### OBECNĚ PLATNÁ ZÁSADA

Pokud student úspěšně absolvoval jazykový kurz zakončený zkouškou, nemůže následně absolvovat kurz s nižší úrovní, který tomuto kurzu v logické řadě\* předchází (a to ani přesto, že mu ISIS umožní zapsání tohoto předmětu).

### OBOROVĚ POVINNÝ JAZYK 1 (oJ1) – 12 KREDITŮ

Katedra anglického jazyka VŠE získala statut autorizovaného zkušebního centra pro všechny typy **mezinárodně uznávaných jazykových zkoušek Cambridge ESOL Examinations**, studenti tak mají možnost získat tento certifikát – podrobnější informace na <http://kaj.vse.cz/mezinarodni-zkousky-cambridge-esol/>.

Jako **1. jazyk** si student zapisuje anglický jazyk. Studenti si vybírají kurz podle úrovně svých vstupních znalostí na základě rozřazovacího testu v ISIS.

#### Studenti s výsledkem rozřazovacího testu 0–60 %

**Modul 0: Business English pro středně pokročilé**

**Modul 1: Angličtina pro ekonomická studia**

#### Studenti s výsledkem rozřazovacího testu 61–100 %

**Modul 1: Angličtina pro ekonomická studia**

Dále výběr jednoho z následujících modulů:

**Modul 2: Příprava na FCE** nebo

**Modul 3: Příprava na CAE** nebo

**Modul 4: Příprava na BEC Vantage** nebo

**Modul 5: Příprava na BEC Higher**

\*) *Předmět v logické řadě navazující je předmět ze stejného cizího jazyka vyšší úrovně (v angličtině ve shodném modulu).*

### Modul 0: Business English pro středně pokročilé

2AJ111	Business English pro středně pokročilé I	3 kredity, zápočet
2AJ112	Business English pro středně pokročilé II	3 kredity, zkouška

### Modul 1: Angličtina pro ekonomická studia

2AJ211	Angličtina pro ekonomická studia I	3 kredity, zápočet
2AJ212	Angličtina pro ekonomická studia II	3 kredity, zkouška

### Modul 2: Příprava na FCE

2AJ303	Příprava na FCE I (Preparation for FCE I)	3 kredity, zápočet
2AJ304	Příprava na FCE II (Preparation for FCE II)	3 kredity, zkouška

### Modul 3: Příprava na CAE

2AJ305	Příprava na CAE I (Preparation for CAE I)	3 kredity, zápočet
2AJ306	Příprava na CAE II (Preparation for CAE II)	3 kredity, zkouška

### Modul 4: Příprava na BEC Vantage

2AJ307	Příprava na BEC Vantage I (Preparation for BEC Vantage I)	3 kredity, zápočet
2AJ308	Příprava na BEC Vantage II (Preparation for BEC Vantage II)	3 kredity, zkouška

### Modul 5: Příprava na BEC Higher

2AJ309	Příprava na BEC Higher I (Preparation for BEC Higher I)	3 kredity, zápočet
2AJ310	Příprava na BEC Higher II (Preparation for BEC Higher II)	3 kredity, zkouška

Pro splnění této skupiny je bezpodmínečně nutné složit dvě zkoušky ze dvou různých modulů. Pokud by student zvolil rovnou vyšší úroveň kurzu (zakončeného zkouškou), zbývající kredity do požadovaných celkem 6 + 6 musí získat absolvováním:

- kurzu z jiného modulu (s výjimkou modulu 0) v rámci skupiny oJ1 (zakončených zkouškou nebo zápočtem\*),
- jiného jazykového předmětu zakončeného zkouškou,
- oborově volitelného předmětu.

## OBOROVĚ POVINNÝ JAZYK 2 (oJ2) – 6 KREDITŮ

Pro splnění této studijní povinnosti si může student zvolit jednu z následujících tří variant:

1. **Varianta: jeden z dosud neabsolvovaných modulů 2 až 5 z anglického jazyka nebo modul 6:**

### Modul 6: Příprava na mezinárodní zkoušku z finanční angličtiny ICFE

2AJ313	Příprava na ICFE I (Preparation for ICFE I)	3 kredity, zápočet
2AJ314	Příprava na ICFE II (Preparation for ICFE II)	3 kredity, zkouška

2. **Varianta: dva kurzy z jednoho cizího jazyka** jiného než angličtina – němčina, francouzština, italština, španělština, portugalská, ruština, švédština, čínština z nabídky jazykových kateder. **Druhý předmět musí být ukončen zkouškou!**

**Pro splnění této skupiny v rámci varianty 1. nebo 2. musí student úspěšně absolvovat předměty zakončené zkouškou a získat 6 kreditů.** Doporučujeme volit takovou variantu (jazyk, úroveň), u které jsou oba požadované kurzy přínosem.

**Pokud by student zvolil rovnou jazykový předmět zakončený zkouškou,** zbývajících 3 kredity musí získat úspěšným absolvováním:

- předmětu vyšší úrovně (zakončeného zkouškou či zápočtem\*\*) **v logické řadě navazující\* na tento úspěšně složený jazykový předmět,**
- jiného jazykového předmětu zakončeného zkouškou,
- oborově volitelného předmětu v cizím jazyce.

**3. Varianta: dva odborné předměty v cizím jazyce z nabídky odborných kateder.**

## Studijní a zkušební řád vše v praze pro studium v bakalářských a magisterských studijních programech (ECTS)

### HLAVA PRVNÍ – ZÁKLADNÍ USTANOVENÍ

#### Článek 1 – Úvodní ustanovení

Tento studijní a zkušební řád (dále jen "studijní řád") se vydává podle zákona č. 111/1998 Sb., o vysokých školách a o změně a doplnění dalších zákonů (zákon o vysokých školách), ve znění pozdějších předpisů (dále jen "zákon"), jako vnitřní předpis Vysoké školy ekonomické v Praze (dále jen "VŠE") a vztahuje se na studenty v bakalářských a magisterských studijních programech uskutečňovaných VŠE nebo jejími fakultami podle zásad Evropského systému převodu a akumulace kreditů (European Credit Transfer and Accumulation System, dále jen "ECTS"), pokud jiný vnitřní předpis VŠE nestanoví jinak.

#### Článek 2 – Působnost rektora a děkanů

- (1) Rozhodnutí děkana podle studijního řádu se vztahují na studenty zapsané ke studiu ve studijních programech, které jsou uskutečňovány příslušnou fakultou VŠE.
- (2) V případě, že studijní program je uskutečňován VŠE, vykonává působnost děkana stanovenou studijním řádem rektor.

#### Článek 3 – Vymezení pojmů

Pro účely tohoto studijního řádu se rozumí

**\*\*)** Toto je výjimka, kdy lze započítat kredity za předmět zakončený zápočtem, na který nenavazuje úspěšné absolvování v logické řadě navazujícího předmětu zakončeného zkouškou, protože student již složil požadovanou zkoušku z angličtiny a rozvíjí dále jazykové znalosti z angličtiny v rámci skupiny předmětů jazykové výuky a nejedná se o kurz nižší úrovně.



- a. kontrolními kredity kredity získané úspěšným absolvováním studijních povinností a kredity získané uznáním studijních povinností, které student úspěšně absolvoval při studiu na vysoké škole v zahraničí, na niž byl vyslán v rámci studia na VŠE. Do kontrolních kreditů se však nepočítají kredity získané v semestru, ve kterém měl student přerušeno studium.
- b. kreditem jednotka, kterou jsou oceněny všechny studijní povinnosti kromě sportovních aktivit a která odpovídá studijní zátěži, jež pro studenta vyplývá z účasti na výuce a přípravě na splnění studijní povinnosti. Student kredity získává úspěšným absolvováním nebo uznáním studijních povinností.
- c. kreditovými poukázkami jednotky umožňující studentovi přihlašovat se ke studijním povinnostem nebo si je dát uznat.
- d. kvalifikační práci bakalářská práce v případě bakalářského studijního programu a diplomová práce v případě magisterského studijního programu.
- e. průměrným prospěchem vážený průměr klasifikací všech úspěšně i neúspěšně absolvovaných studijních povinností (včetně studijních povinností, které student absolvoval při studiu na vysoké škole v zahraničí, na niž byl vyslán v rámci studia na VŠE), které jsou ukončeny zkouškou. Vahami jsou kreditová ocenění studijních povinností. Rozhodným okamžikem pro výpočet průměrného prospěchu je konec semestru.
- f. předmětem studijní povinnosti, jejíž součástí je výuka. Může se realizovat semestrálně, tj. v celém období výuky, nebo mimosemestrálně, tj. v části období výuky nebo mimo ně.
- g. přestupem změna studovaného studijního programu nebo studijního oboru v rámci VŠE, nebo změna formy studia.
- h. přihlášením ke studijní povinnosti studentovo přihlášení k vykonání studijní povinnosti podle pravidel stanovených opatřením děkana, a akceptování tohoto požadavku. Pokud je studijní povinností předmět, používá se místo přihlášení ke studijní povinnosti výraz zápis předmětu.
- i. studijní povinností povinnost studenta daná studijním programem a studijním plánem. Studijní povinností je zejména předmět, státní závěrečná zkouška nebo její část a sportovní aktivita.
- j. studijním plánem rozpis požadovaného absolvování studijních povinností daného studijního programu.
- k. vedlejší specializací část magisterského studijního programu v rozsahu 30 kreditů akreditovaná v rámci VŠE a ukončená státní zkouškou. V tomto rozsahu není započítána státní zkouška z vedlejší specializace ani diplomová práce.
- l. výukou přednášky, cvičení a semináře a dále odborné praxe, konzultace a metodická soustředění.
- m. zápisovým listem výpis předmětů, které má student zapsány.
- n. zkušebním protokolem protokol o klasifikaci studijní povinnosti.

## Článek 4 – Akademický rok

- (1) Akademický rok začíná 1. září a dělí se na zimní a letní semestr. Jeho harmonogram stanovuje po projednání s děkany rektor.
- (2) Harmonogram akademického roku určuje období výuky a zkoušek, období pro zápis semestrálních předmětů a období prázdnin.
- (3) Období výuky trvá 13 týdnů, období zkoušek semestrálních předmětů trvá 6 týdnů.

## Článek 5 – Studium

- (1) Přijatý uchazeč se stává studentem dnem zápisu do studia. Po zápisu do studia je student povinen složit aka-demický imatrikulační slib.
- (2) Během studia je student povinen bezodkladně hlásit určenému zaměstnanci studijního oddělení všechny změny kontaktních údajů (zejména změnu jména a příjmení, adresy, telefonního čísla). V případě, že tak neučiní, nenese VŠE ani žádná z jejich součástí odpovědnost za následky, které tímto opomenutím studentovi vzniknou.
- (3) Každý akademický pracovník je povinen poskytovat studentům konzultace. Pravidla pro poskytování konzultací stanoví děkan svým opatřením.

## Článek 6 – Přerušení studia

- (1) Děkan může studentovi na základě jeho žádosti přerušit i opakovaně studium. Žádost o přerušení je student povinen podat bezodkladně poté, kdy vzniknou důvody pro přerušení studia.
- (2) Děkan musí studentovi na základě jeho žádosti přerušit i opakovaně studium vždy v souvislosti s těhotenstvím, porodem či rodičovstvím, a to nejvýše do konce semestru, ve kterém trvala uznaná doba rodičovství, tj. doba, po kterou by jinak trvala jeho mateřská či rodičovská dovolená.
- (3) Děkan může přerušit studium z vlastního podnětu studentovi, kterému vznikla povinnost uhradit poplatek spojený se studiem podle § 58 odst. 3 nebo 4 zákona a který tento poplatek nezaplatil.
- (4) V době přerušení studia není osoba studentem. Termín konce přerušení studia je vždy shodný s koncem semestru.
- (5) Pokud osoba, již bylo přerušeno studium, nepožádá před koncem přerušení studia o prodloužení tohoto přerušení, stává se opět studentem dnem opětovného zápisu do studia podle § 54 odst. 4 a § 61 odst. 1 zákona.
- (6) Dnem opětovného zápisu do studia je první den semestru, který následuje po vypršení termínu konce přerušení studia. Na studenta se pak vztahují povinnosti aktuálního studijního plánu jeho studijního programu.
- (7) Osoba, již bylo studium přerušeno, se může na základě žádosti opětovně zapsat ke studiu dříve, než uplyne doba, na kterou bylo studium přerušeno. Datem zápisu ke studiu je v tomto případě vždy první den semestru.
- (8) Nejvyšší celkový počet semestrů studia přerušovaných na základě žádosti studenta je roven počtu semestrů standardní doby studia studijního programu. Nejvyšší celkový počet přerušovaných semestrů je roven trojnásobku počtu semestrů standardní doby studia studijního programu. Doba přerušení studia podle odstavce 2 se nezapočítává do celkového počtu semestrů, ve kterých měl student přerušené studium.

## Článek 7 – Přestup

- (1) O povolení přestupu rozhoduje děkan fakulty, na níž je student zapsán, po souhlasu děkana fakulty, která uskutečňuje studijní program nebo studijní obor, do jehož studia chce student přestoupit.
- (2) Dnem přestupu ztrácí student právo studovat v původním studijním programu nebo studijním oboru a získává právo studovat v novém studijním programu nebo studijním oboru. Tímto dnem je vždy začátek semestru.

## HLAVA DRUHÁ – ORGANIZACE STUDIA

### Článek 8 – Kreditový systém

- (1) Plnění požadavků studia se posuzuje prostřednictvím kreditového systému založeného na zásadách ECTS.
- (2) Celkový počet kreditů nutný k absolvování studia ve studijním programu odpovídá třicetinásobku počtu semestrů jeho standardní doby studia.
- (3) Aby se student mohl přihlásit ke studijní povinnosti nebo si ji mohl dát uznat, musí mít k dispozici dostatečný počet kreditových poukázek. Ty pak čerpá výhradně takto:
  - a. přihlášením ke studijní povinnosti student vyčerpá tolik kreditových poukázek, kolik odpovídá jejímu kreditovému ocenění; v případě státní závěrečné zkoušky nebo její části se přitom kreditové poukázky čerpají pouze při prvním pokusu o složení,
  - b. uznáním studijní povinnosti, kterou měl student zapsán při studiu na vysoké škole v zahraničí, na niž byl vyslán v rámci studia na VŠE, student vyčerpá tolik kreditových poukázek, kolik odpovídá jejímu kreditovému ocenění,
  - c. uznáním jiné studijní povinnosti student vyčerpá o pětinu více kreditových poukázek, než odpovídá jejímu kreditovému ocenění.
- (4) Po zápisu do studia obdrží student o pětinu více kreditových poukázek, než odpovídá celkovému počtu kreditů nutnému k absolvování studia ve studijním programu.
- (5) Děkan může přidělit další kreditové poukázky.

### Článek 9 – Kontrolní kredity

- (1) Po každém semestru musí mít student celkem získáno alespoň tolik kontrolních kreditů, kolik odpovídá počtu dosud studovaných semestrů, v nichž neměl přerušeno studium, vynásobenému číslem 20, je-li studentem prezenční formy studia, nebo číslem 15, je-li studentem distanční nebo kombinované formy studia. Do počtu dosud studovaných semestrů, v nichž student neměl přerušeno studium, se nepočítají ty semestry, po které by jinak trvalo čerpání mateřské dovolené.
- (2) Požadavek v odstavci 1 se považuje za splněný, pokud již student získal všechny kredity ve struktuře předepsané studijním plánem s výjimkou kreditů za jednotlivé části státní závěrečné zkoušky.
- (3) Pokud student nesplní požadavek v odstavci 1, jsou mu odebrány kreditové poukázky v množství odpovídajícím počtu chybějících kontrolních kreditů.

### Článek 10 – Studijní plán

- (1) Studijní plán může v jednom semestru předepsat absolvování nejvýše 6 studijních povinností; do tohoto počtu se nezapočítávají jazykové předměty ani sportovní aktivity.
- (2) Časový rozpis studijních povinností je ve studijním plánu v prezenční formě studia doporučený; pro distanční a kombinovanou formu je závazný s tím, že výjimku tvoří pouze opakované pokusy o absolvování studijních povinností nebo studium nad rámec studijního plánu.
- (3) Děkan stanovuje pro magisterské studijní programy příslušné vedlejší specializace z nabídky fakult VŠE.

## HLAVA TŘETÍ – STUDIJNÍ POVINNOSTI

### Článek 11 – Akreditace studijní povinnosti

- (1) Každá studijní povinnost s výjimkou sportovních aktivit musí být akreditována na VŠE nebo na její fakultě.
- (2) Akreditační spis studijní povinnosti je veřejně přístupný. Obsahuje její komplexní charakteristiku s těmito po-vinnými položkami:
  - a. identifikační označení,
  - b. název v jazyce, ve kterém se studijní povinnost realizuje, a v českém a anglickém jazyce,
  - c. jméno garanta, jenž odpovídá zejména za obsahovou náplň,
  - d. kreditové ocenění,
  - e. způsob realizace výuky v případě předmětu,
  - f. jazyk, v němž se studijní povinnost realizuje,
  - g. obsahovou osnovu, případně tematické okruhy,
  - h. metody výuky v případě předmětu,
  - i. konkrétní podmínky a způsob klasifikace,
  - j. seznam základní a doporučené literatury.
- (3) Změna akreditace musí být veřejně oznámena před začátkem období pro přihlašování ke studijní povinnosti. V případě státní závěrečné zkoušky musí být oznámena nejméně 6 měsíců před tímto datem.

### Článek 12 – Předměty a jejich zápis

- (1) Předměty jsou realizovány v rámci jednoho semestru.
- (2) Semestrální předměty se zapisují v termínech stanovených v harmonogramu akademického roku. Jako potvrzení o výsledku zápisů vydává VŠE, nebo její fakulta zápisový list.
- (3) Student je povinen zkontrolovat, zda údaje obsažené v zápisovém listu odpovídají skutečnosti, a to v termínech a způsobem, který stanovuje děkan svým opatřením.
- (4) Studenti bakalářských studijních programů si smějí nad rámec studijního plánu zapsat předměty ze studia v magisterských studijních programech, pokud jim do celkového počtu kreditů nutného k absolvování studia ve studijním programu zbývá získat nejvýše 30 kreditů.

### Článek 13 – Klasifikace studijních povinností

- (1) Studijní povinnosti jsou ukončeny zápočtem, nebo zkouškou. Zápočtem mohou být ukončeny pouze sportovní aktivity a dále jazykové předměty, které tvoří logickou řadu; poslední předmět v řadě však musí být hodnocen zkouškou.
- (2) Zkouška může být klasifikována jedním z těchto stupňů:
  - a. výborně (1); pokud je výsledek zkoušky měřen body, přísluší tento stupeň výsledku alespoň 90 % maxima bodů,
  - b. velmi dobře (2); pokud je výsledek zkoušky měřen body, přísluší tento stupeň výsledku alespoň 75 %, avšak méně než 90 % maxima bodů,
  - c. dobře (3); pokud je výsledek zkoušky měřen body, přísluší tento stupeň výsledku alespoň 60 %, avšak méně než 75 % maxima bodů,
  - d. nevyhověl(a) s možností opakování (4+); pokud je výsledek zkoušky měřen body, přísluší

tento stupeň výsledku alespoň 50 %, avšak méně než 60 % maxima bodů, případně je tento stupeň udělen podle uvážení učitele, nebo když student odmítne lepší hodnocení – toto hodnocení není možné udělit dvakrát po sobě,

- e. nevyhověl(a) (4); pokud je výsledek zkoušky měřen body, přísluší tento stupeň studentovi, který nedosáhl ani 60 % maxima bodů a zároveň mu nebyl udělen stupeň 4+.

Student, který byl klasifikován stupněm 4+, může využít další termín pro skládání zkoušky, nebo pro přezkoušení podle požadavků akreditačního spisu studijní povinnosti. Stupněm 4+ nelze klasifikovat zkoušku skládanou v posledním vypsáném termínu v daném semestru. Pokud student nevyužije do konce semestru možnost opakování, je mu dočasná klasifikace 4+ změněna na 4.

(3) Zápočet může být klasifikován jedním z těchto stupňů:

- a. započteno; pokud je výsledek zápočtu měřen body, přísluší tento stupeň výsledku alespoň 60 % maxima bodů,
  - b. nezapočteno; pokud je výsledek zápočtu měřen body, přísluší tento stupeň výsledku méně než 60 % maxima bodů.
- (4) Výsledky klasifikace zadává vyučující nebo zkoušející bezodkladně do zkušebního protokolu a do studijního informačního systému. S výsledky seznámí studenta do 5 pracovních dnů; v případě ústní zkoušky jej seznámí s výsledkem v den jejího konání.
- (5) Student má právo na zapsání klasifikace do zápisového listu, popřípadě do výkazu o studiu. Děkan může svým opatřením stanovit povinnost dát si tento výsledek zapsat.
- (6) Po konci každého semestru studijní informační systém studentovi запиše také výsledek relativního hodnocení studijní povinnosti podle metodiky ECTS a podle pravidel stanovených opatřením rektora.

## Článek 14 – Překážky plnění studijních povinností

- (1) Pokud student z vážných důvodů nemohl splnit studijní povinnost, může vyučujícího nebo zkoušejícího požádat o její omluvení, a to nejdéle do 3 pracovních dnů po termínu, kdy měla být splněna, nebo poté, kdy pominula překážka splnění studijní povinnosti na straně studenta. O omluvě rozhoduje vyučující nebo zkoušející bezodkladně. Nelze-li vyučujícího nebo zkoušejícího kontaktovat, zanechá student žádost na sekretariátu příslušného pracoviště.
- (2) Pokud důvod omluvy vyučující nebo zkoušející neuzná, může student do 3 pracovních dnů požádat o omluvu vedoucího příslušného pracoviště.
- (3) Pokud překážka plnění studijních povinností na straně studenta trvá déle než 15 kalendářních dnů, je student povinen o této situaci bezodkladně informovat určeného zaměstnance studijního oddělení.
- (4) Kreditové poukázky za omluvené nesplnění studijní povinnosti se studentovi vracejí.

## Článek 15 – Uznávání studijních povinností

- (1) Studijní povinnosti, které student úspěšně absolvoval na VŠE nebo na jiné vysoké škole, může děkan na základě jeho žádosti uznat.
- (2) Student je povinen požádat o uznání všech studijních povinností, které absolvoval při studiu na vysoké škole v zahraničí, na niž byl vyslán v rámci studia na VŠE. Úspěšně absol-

vované studijní povinnosti mu jsou uznány. Za studijní povinnosti absolvované neúspěšně se mu odebere příslušný počet kreditových poukázek. V případě, že student o uznání nepožádá v průběhu studia v semestru, který následuje po posledním semestru studia v zahraničí, ztrácí počet kreditových poukázek odpovídající třicetinásobku počtu semestrů studia v zahraničí.

- (3) Student magisterského studijního programu, který absolvoval studium v bakalářském studijním programu na VŠE, nebo její fakultě, může požádat o uznání pouze těch studijních povinností z tohoto studia, které absolvoval podle čl. 12 odst. 4.

## HLAVA ČTVRTÁ – STÁTNÍ ZÁVĚREČNÉ ZKOUŠKY

### Článek 16 – Státní závěrečná zkouška

- (1) Státní závěrečná zkouška je komplexním prověřením znalostí v rozsahu studovaného studijního programu a studijního oboru.
- (2) Každá část státní závěrečné zkoušky se klasifikuje samostatně. Stupeň 4+ se přitom nepoužívá.
- (3) Každá část státní závěrečné zkoušky se koná před zkušební komisí; její průběh a vyhlášení výsledku jsou veřejné.
- (4) Zkušební komisi a jejího předsedu jmenuje děkan; je minimálně dvoučlenná. Za činnost zkušební komise a řádný průběh státní závěrečné zkoušky odpovídá její předseda.
- (5) O klasifikaci rozhoduje zkušební komise neveřejně na základě hlasování svých členů. Při rovnosti hlasů rozhoduje hlas předsedy komise.
- (6) Pokud student některou část státní závěrečné zkoušky neabsolvoval úspěšně, opakuje pouze ji.
- (7) Každou část státní závěrečné zkoušky lze opakovat pouze dvakrát. Opakování, s výjimkou obhajoby kvalifikační práce, je možné nejdříve 1 měsíc ode dne neúspěšného pokusu.
- (8) V případě, že nebyla obhájena kvalifikační práce, rozhodne zkušební komise, zda je možné předložit upravenou práci, nebo zda student musí zpracovat novou práci na nové téma. Opakování obhajoby je možné nejdříve 3 měsíce ode dne neúspěšného pokusu.

### Článek 17 – Části státní závěrečné zkoušky

- (1) Povinnými částmi státní závěrečné zkoušky jsou státní zkouška ze studijního oboru a obhajoba kvalifikační práce. V magisterském studijním programu je další povinnou částí státní závěrečné zkoušky státní zkouška z vedlejší specializace.
- (2) Podmínkou pro skládání státní zkoušky ze studijního oboru je získání všech kreditů ve struktuře předepsané studijním plánem s výjimkou kreditů za jednotlivé části státní závěrečné zkoušky.
- (3) Podmínkou pro konání obhajoby kvalifikační práce je její zpracování a řádné odevzdání.
- (4) Podmínkou pro složení státní zkoušky z vedlejší specializace je získání všech kreditů ve struktuře předepsané pro danou vedlejší specializaci.

### Článek 18 – Kvalifikační práce

- (1) Kvalifikační práci student prokazuje schopnost systematicky a samostatně písemně zpracovat téma související s obsahem studijního oboru a uplatnit znalosti a dovednosti získané při studiu.

- (2) Student magisterského studijního programu si může zvolit a zpracovat diplomovou práci i v rámci vedlejší specializace, pokud tuto volbu písemně povolí děkan fakulty, na níž je student zapsán ke studiu.
- (3) Děkan svým opatřením určuje
  - a. pracoviště, na nichž se mohou zpracovávat kvalifikační práce,
  - b. termíny, v nichž vedoucí určených pracovišť vyhláší témata kvalifikačních prací a přidělují je studentům,
  - c. způsob a náležitosti jmenování vedoucích a oponentů kvalifikačních prací,
  - d. formální a obsahové náležitosti kvalifikačních prací,
  - e. pro studenty postup a způsob od výběru tématu kvalifikační práce a přihlášení k němu, až po odevzdání kvalifikační práce a její obhajobu, včetně časového harmonogramu.
- (4) Vedoucím kvalifikační práce je zpravidla akademický pracovník VŠE. Oponentem kvalifikační práce musí být vysokoškolsky vzdělaný odborník.
- (5) Oponent kvalifikační práce, popřípadě vedoucí práce, pokud tak určí děkan, vyhotovují na odevzdanou práci písemný posudek, jenž musí obsahovat navrhovanou klasifikaci práce.
- (6) Obhajoba kvalifikační práce se koná na pracovišti, kde byla práce zpracována. Vedoucí pracoviště umožní studentovi seznámit se s posudky práce nejpozději 3 pracovní dny před termínem obhajoby. Obhajoba se koná i v případě, že jsou všechny posudky záporné.

### Článek 18a – Zveřejňování kvalifikačních prací

- (1) Databáze prací, u nichž proběhla obhajoba na VŠE, nebo je plánována obhajoba na VŠE, (dále jen „databáze“) je vedena ve studijním informačním systému.
- (2) Student ukládá elektronickou verzi své práce do databáze v termínu určeném pracovištěm, na němž práci obhájí.
- (3) Vedoucí práce po provedení kontroly vložených údajů potvrdí jejich úplnost, a zpřístupní tak práci k veřejnému nahlížení v rámci studijního informačního systému. Při zjištění nedostatků umožní vedoucí práce studentovi provést opravy. Do okamžiku, než student vloží do databáze všechny požadované údaje, které odpovídají skutečnosti, se má za to, že práce není odevzdaná.
- (4) Vedoucí pracoviště, na kterém se práce obhájí, kontroluje, zda předepsané posudky byly vloženy do databáze nejpozději tři pracovní dny před plánovanou obhajobou.
- (5) V případě, kdy zadané téma práce vychází ze spolupráce s jinými subjekty a student bude pracovat s citlivými údaji, je možné ve verzi práce, která je určena pro zveřejnění, nahradit citlivé údaje jinými údaji, popřípadě lze část práce ve verzi určené pro zpřístupnění vynechat; rozsah vynechané části práce musí na základě doporučení vedoucího práce schválit děkan. Ve verzi určené pro zveřejnění je pak uvedena informace, že některé údaje jsou nahrazeny, nebo že část práce je vynechána. Údaje vynechané či nahrazené ve veřejné části student uvede v příloze, která nebude veřejně přístupná. Vedoucí práce je povinen předem seznámit spolupracující subjekt s tím, že obhajoba práce je veřejná a že po dobu stanovenou zákonem je práce před plánovanou obhajobou v místě pracoviště zveřejněna a každý si může ze zveřejněné práce pořizovat na své náklady výpisy, opisy nebo rozmnoženiny.

## HLAVA ŠESTÁ – UKONČENÍ STUDIA

### Článek 19 – Řádné ukončení studia

- (1) Pro řádné ukončení studia musí student splnit všechny studijní povinnosti stanovené studijním plánem.
- (2) Vysokoškolský diplom s vyznamenáním obdrží absolvent, který během studia splnil všechny studijní povinnosti stanovené studijním plánem a
  - a. dosáhl průměrného prospěchu do 1,5 včetně,
  - b. z každé části státní závěrečné zkoušky byl hodnocen stupněm „výborně“,
  - c. řádně ukončil studium ve standardní době stanovené pro studium ve studijním programu; studentům, kteří byli vysláni v rámci studia na VŠE ke studiu v zahraničí, se toto studium do této doby nezapočítává.

### Článek 20 – Jiné ukončení studia

- (1) Děkan rozhodne o ukončení studia podle § 56 odst. 1 písm. b) zákona studentovi, který
  - a. nemá po skončení semestru k dispozici počet kreditových poukázek nutných k řádnému ukončení studia a děkan mu nepřidělí další kreditové poukázky,
  - b. nesložil ani při druhém opakování některou část státní závěrečné zkoušky,
  - c. nesplnil všechny studijní povinnosti stanovené studijním plánem ve lhůtě do jednoho roku od konce semestru, ve kterém splnil podmínku pro skládání státní zkoušky ze studijního oboru; děkan může tuto lhůtu prodloužit.
- (2) Dnem ukončení studia podle odstavce 1 je den, kdy rozhodnutí o ukončení studia nabylo právní moci.

## HLAVA SEDMÁ – ZÁVĚREČNÁ USTANOVENÍ

### Článek 21 – Způsob doručování rozhodnutí

- (1) Rozhodnutí o právech a povinnostech studenta se doručuje v souladu s § 68 zákona.
- (2) Náhradním doručením podle § 68 odst. 3 zákona se rozumí vyvěšení rozhodnutí na úřední desce po dobu 14 dnů. Za den doručení se považuje poslední den této lhůty.
- (3) Pro rozhodnutí týkající se studentů zapsaných ke studiu ve studijním programu uskutečňovaném VŠE je příslušná úřední deska VŠE.
- (4) Pro rozhodnutí týkající se studentů zapsaných ke studiu ve studijním programu uskutečňovaném fakultou je příslušná úřední deska fakulty.

### Článek 22 – Platnost a účinnost

- (1) Zrušuje se Studijní a zkušební řád VŠE pro studium v bakalářských, navazujících magisterských a magisterských studijních programech registrovaný Ministerstvem školství, mládeže a tělovýchovy dne 21. června 2006 pod č. j. 15 004/2006-30 (dále jen „předcházející studijní řád“).
- (2) Tento studijní řád byl schválen Akademickým senátem VŠE dne 28. června 2007.
- (3) Tento studijní řád nabývá platnosti dnem registrace Ministerstvem školství, mládeže a tělovýchovy.
- (4) Tento studijní řád se vztahuje na studenty studijních programů uskutečňovaných podle zásad Evropského systému převodu a akumulace kreditů od akademického roku 2007/2008.



## Článek 23 – Ukončení studia podle předcházejícího studijního a zkušebního řádu

- (1) Pokud student nesplní požadavky vyplývající z čl. 9 odst. 1, může do dvou měsíců od nabytí účinnosti tohoto studijního řádu požádat děkana o jejich prominutí. Toto prominutí se považuje za rozhodnutí o povolení podmíněného zápisu učiněné podle předcházejícího studijního řádu, kde podmínkou je splnění požadavků vyplývajících z čl. 9 odst. 1.
- (2) Student je povinen splnit požadavky vyplývající z rozhodnutí o povolení podmíněného zápisu učiněného podle předcházejícího studijního řádu. Jejich nesplnění je důvodem k ukončení studia podle § 56 odst. 1 písm. b) zákona.

\*\*\*

Změny Studijního a zkušebního řádu Vysoké školy ekonomické v Praze pro studium v bakalářských a magisterských studijních programech uskutečňovaných Vysokou školou ekonomickou v Praze nebo jejími fakultami podle zásad Evropského systému převodu a akumulace kreditů byly schváleny podle § 9 odst. 1 písm. b) zákona č. 111/1998 Sb., o vysokých školách a o změně a doplnění dalších zákonů (zákon o vysokých školách), ve znění pozdějších předpisů, Akademickým senátem Vysoké školy ekonomické v Praze dne 15. prosince 2008, dne 1. června 2009 a dne 11. listopadu 2013.

Změny Studijního a zkušebního řádu Vysoké školy ekonomické v Praze pro studium v bakalářských a magisterských studijních programech uskutečňovaných Vysokou školou ekonomickou v Praze nebo jejími fakultami podle zásad Evropského systému převodu a akumulace kreditů nabývají platnosti podle § 36 odst. 4 zákona o vysokých školách dnem registrace Ministerstvem školství, mládeže a tělovýchovy.

Změny Studijního a zkušebního řádu Vysoké školy ekonomické v Praze pro studium v bakalářských a magisterských studijních programech uskutečňovaných Vysokou školou ekonomickou v Praze nebo jejími fakultami podle zásad Evropského systému převodu a akumulace kreditů nabývají účinnosti dnem registrace Ministerstvem školství, mládeže a tělovýchovy.



# Harmonogram akademického roku 2014/2015 na fakultě financí a účetnictví

## FAKULTA FINANCÍ A ÚČETNICTVÍ – HARMONOGRAM AKADEMICKÉHO ROKU – ZIMNÍ SEMESTR 2014/2015

### Přehled přijímacích zkoušek na fakultu

Bakalářské studium	Navazující magisterské studium	Doktorské studium
12. a 13.6.2014	26.8.2014	20. 6. 2014 a 12. 9. 2014

Semestr začíná 1. 9. 2014 a končí 15. 2. 2015



**Zápisy do 1. semestru bakalářského a magisterského studia (učebny si zajistí fakulty na PEDO podle potřeby)**

Bakalářské studium	Navazující magisterské studium	Doktorské studium
7.–10. 7. 2014	29. 8. 2014	do 30. 9. 2014

Imatrikulace nově přijatých 18. 9. 2014



### Harmonogram výuky a zkuškového období

<b>Výuka</b> (začíná lichým týdnem) – 13 týdnů	<b>22. 9.–19. 12. 2014</b>
<b>Výuka</b> – doktorské studium	<b>1. 10. 2014–31. 1. 2015</b>
<b>Zkuškové období – 6 týdnů</b> V každém předmětu bude souhrnná kapacita termínů zápočtů a zkoušek v období od <b>22. 12. 2014 do 23. 1. 2015</b> dostatečná pro všechny studenty zapsané v daném kursu.	<b>22. 12.–30. 12. 2014</b> <b>a 5. 1.–9. 2. 2015</b>
<b>Zkuškové období</b> – doktorské studium	celoročně

<b>Vložení výsledků zkoušek a zápočtů za prezenční studium</b>	
z prvních 5 týdnů zkuškového období	nejpozději do <b>2. 2. 2015</b>
z posledního týdne zkuškového období	nejpozději do <b>10. 2. 2015</b>
<b>Vložení výsledků zkoušek a zápočtů</b> za distanční a kombinované studium	průběžně do <b>10. 2. 2015</b>
<b>Započítávání výsledků zápočtů a zkoušek</b> Pro účely automatizovaného zápisu předmětů budou započítávány výsledky zápočtů a zkoušek uskutečněných a vložených	pro předměty I. třídy do <b>2. 2. 2015 12:00</b>
	pro předměty II. třídy do <b>6. 2. 2015 12:00</b>
	pro předměty III. třídy do <b>10. 2. 2015 23:59</b>
<b>Rektorský den</b>	-
<b>Děkanský den</b>	-

## Termíny registrací a zápisů

<b>Registrace</b>	<b>9. 6.–2. 9. 2014</b>
<b>Úprava rozvrhu kateder</b>	<b>3. 9.–5. 9. 2014 do 13:00 hod.</b>
<b>Zápisy</b>	
automatizovaný zápis	<b>8. 9. 2014</b>
<b>1. kolo zápisů</b>	<b>9.–11. 9. 2014</b>
automatizovaný zápis	<b>12. 9. 2014</b>
<b>2. kolo zápisů</b>	<b>13., 15. a 16. 9. 2014</b>
automatizovaný zápis	<b>17. 9. 2014</b>
<b>3. kolo zápisů</b>	<b>18.–20. 9. 2014</b>
změny v zápisech	<b>22. 9.–26. 9. 2014</b>
<b>Reklamacie chybných klasifikací za LS 2013/14</b> – nejpozději do	<b>30. 9. 2014</b>
<b>Kontrola a případné reklamacie</b> předmětů zapsaných na ZS 2014/15 v <b>zápisových listech</b> – nejpozději do	<b>30. 9. 2014</b>
Určení kandidátů na vyloučení	<b>k 1. dni semestru</b>
Přihlašování do vedlejších specializací přihlášením na VS po konci registrací nevzniká nárok na nadkapacitní zápis předmětů VS	<b>1. 12. 2014 – 3. 2. 2015</b>
Registrace specializace	<b>1. 4. 2014 8:00–16. 8. 2014 23:59</b>
Výběrové řízení	<b>1. 4. 2014 8:00–19. 8. 2014 21:00</b>

Automatizovaný zápis	<b>20. 8. 2014 8:00</b>
Ruční zápis specializací	<b>21. 8. 2014 8:00–30. 8. 2014 23:59</b>
Registrace předmětů	<b>16. 6. 2014 13:00–2. 9. 2014 23:59</b>
Ruční zápis specializací	<b>3. 9. 2014 8:00–16. 9. 2014 23:59</b>
Zápis – 3. kolo	<b>18. 9. 2014 8:00–20. 9. 2014 21:00</b>

Stipendia – žádosti o prospěchové stipendium do 15. 10. 2014  
Dny otevřených dveří – 6. 2. 2015



## Promoce

Bakalářské studium	
<b>Promoce absolventů bakalářských studijních programů</b> , kteří složili všechny části státní bakalářské zkoušky v termínu do 4. července 2014.	<b>2. a 3. 9. 2014</b>
<b>Promoce absolventů bakalářských studijních programů</b> , kteří složili všechny části státní bakalářské zkoušky v termínu do 26. září 2014	<b>7. 11. 2014</b>
<b>Promoce absolventů bakalářských studijních programů</b> , kteří složili všechny části státní bakalářské zkoušky v termínu do 13. února 2015	<b>24. 4. 2015</b>
Navazující magisterský studijní program	
<b>Promoce absolventů magisterských studijních programů</b> , kteří složili všechny části státní závěrečné zkoušky v termínu do 26. září 2014	<b>24. 10. 2014</b>
<b>Promoce absolventů magisterských studijních programů</b> , kteří složili všechny části státní závěrečné zkoušky v termínu do 13. února 2015	<b>10. 4. 2015</b>
Doktorské promoce	<b>28. 11. 2014 – 13:00</b>

## FAKULTA FINANCÍ A ÚČETNICTVÍ – HARMONOGRAM AKADEMICKÉHO ROKU – LETNÍ SEMESTR 2014/2015

Semestr začíná 16. 2. 2015 a končí 31. 8. 2015



### Harmonogram výuky a zkuškového období

<b>Výuka</b> (začíná sudým týdnem) – 13 týdnů	<b>16. 2.–15. 5. 2015</b>
<b>Zkuškové období</b> – 6 týdnů	<b>18. 5.–26. 6. 2015</b>
<b>Vložení výsledků zkoušek a zápočtů</b>	
za prezenční studium	průběžně do <b>26. 6. 2015</b>

za distanční a kombinované studium	průběžně do <b>31. 8. 2015</b>
Rektorský den	<b>22. 4. 2015</b>
Děkanský den	<b>3. 4. 2015</b>
Hlavní prázdniny	<b>1. 7.–31. 8. 2015</b>

## Termíny registrací a zápisů

Registrace	<b>5. 1.–27. 1. 2015</b>
Úprava rozvrhu kateder	<b>28. 1.–30. 1. 2015 do 13:00</b>
<b>Zápis</b>	
automatizovaný zápis	<b>2. 2. 2015</b>
1. kolo zápisů	<b>3. 2.–5. 2. 2015</b>
automatizovaný zápis	<b>6. 2. 2015</b>
2. kolo zápisů	<b>7. a 9.–10. 2. 2015</b>
automatizovaný zápis	<b>11. 2. 2015</b>
3. kolo zápisů	<b>12.–14. 2. 2015</b>
změny v zápisech	<b>16. 2.–20. 2. 2015</b>
<b>Zahájení výuky</b> (sudý týden)	<b>16. 2. 2015</b>
<b>Přihlašování do vedlejších specializací</b> (přihlášením na VS po konci registrací nevzniká nárok na nadkapacitní zápis předmětů VS)	<b>1. 6.–15. 9. 2015</b>

## Promoce

<b>Bakalářské studium</b>	
<b>Promoce absolventů bakalářských studijních programů</b> , kteří složili všechny části státní bakalářské zkoušky v termínu do 13. února 2015	<b>24. 4. 2015</b>
<b>Navazující magisterský studijní program</b>	
<b>Promoce absolventů magisterských studijních programů</b> , kteří složili všechny části státní závěrečné zkoušky v termínu do 13. února 2015	<b>10. 4. 2015</b>
<b>Promoce absolventů magisterských studijních programů</b> , kteří složili všechny části státní závěrečné zkoušky v termínu do 5. června 2015	<b>22. 6. 2015</b>
Doktorské promoce	<b>24. 6. 2015 – 13:00</b>

Aktuální elektronická verze je ke stažení na <http://f1.vse.cz>  
Celoškolní informace pro studenty prvních ročníků jsou na  
<http://www.vse.cz/studium/prvni-rocnik/prirucka>

## Kontakt

Vysoká škola ekonomická v Praze  
Fakulta financí a účetnictví  
nám. W. Churchilla 4,  
130 67 Praha 3 – Žižkov

 <http://f1.vse.cz>