



VŠE

krok správným směrem

FFÚ

## Fakulta financí a účetnictví

Vysoká škola ekonomická v Praze

Informace pro nové studenty  
bakalářského studijního programu



# Fakulta financí a účetnictví

## Vysoká škola ekonomická v Praze

### Informace pro nové studenty bakalářského studijního programu Akademický rok 2018/2019

Aktuální elektronická verze je ke stažení na <http://ffu.vse.cz>  
Celoškolní informace pro studenty prvních ročníků jsou na  
<http://www.vse.cz/studium/prvni-rocnik/prirucka>

© Vysoká škola ekonomická v Praze – Praha 2018  
doc. Ing. Ladislav Mejzlík, Ph.D. a doc. Ing. Dana Dvořáková, Ph.D.

# Obsah

Obsah   Důležité termíny	4
Informace o ubytování na koleji   Koleje Vysoké školy ekonomické	5
Základní struktura Vysoké školy ekonomické	6
Sídla a budovy vše	7
Vedení fakulty a kateder	10
Studijní oddělení fakulty	12
Organizace studia na FFÚ	13
Studijní programy a studijní plány	14
Studium v zahraničí	16
Stipendia	17
Etický kodex fakulty   Omluvy studijních povinností	19
Přerušení studia   Uznávání studijních povinností	20
Poplatky za studium   Studijní předpisy	21
Studijní plány oborů	22
Výuka oborově povinných cizích jazyků	37

## Důležité termíny

**Registrace anglického jazyka a tělesné výchovy:** po 30. červnu, nejpozději do 28. srpna 2018

**Žádosti o ubytování na koleji:** od zápisu do 5. července 2018

**Imatrikulace – 13. září 2018 ve Vencovského aule v areálu na Žižkově:**

- 09:00 – obory Účetnictví a finanční řízení podniku, Zdanění a daňová politika, Vzdělávání v ekonomických předmětech
- 12:00 – obory Finance, Bankovníctví a pojišťovnictví

**Imatrikulace je pro zapsané studenty povinná!**



**Začátek akademického roku:** 1. září 2018

**Začátek výuky:** 17. září 2018 (začíná se sudým týdnem), pro obory Účetnictví a finanční řízení podniku a Zdanění a daňová politika začíná výuka již v týdnu od 10. září 2018.

## Informace o ubytování na koleji

**V případě zájmu o ubytování na koleji VŠE v ak. roce 2018/2019 je nutné:**

1. Absolvovat zápis do studia na VŠE a znát přihlašovací údaje (uživatelské jméno a heslo do InSIS).
2. Po zápisu do studia podat online Žádost o ubytování do ubytovacího systému ISKAM prostřednictvím <https://iskam-web.vse.cz>, do pořadníku Praha-Akademický rok 2018/2019.
3. Uhradit rezervační kauci 5 000 Kč.
4. Vybrat pokoj:  
<http://suz.vse.cz/ubytovani-praha/zadosti-o-ubytovani/terminar-pro-pridelovani-pokoju>

Na webové adrese <http://suz.vse.cz/ubytovani-praha/zadosti-o-ubytovani> naleznete všechny informace k ubytování. Další aktuální informace jsou průběžně zveřejňovány na stránce facebooku Centrální ubytování VŠE SÚZ – ubytování v Praze: <http://www.facebook.com/suzvse>.

Podrobnější informace o kolejích, informace o případných přílohách k žádosti o ubytování a kritéria včetně harmonogramu ubytování jsou k dispozici na internetových stránkách <http://suz.vse.cz>.



## Koleje Vysoké školy ekonomické

- **kolej Jarov I. A** (Koněvova 204, 130 00 Praha 3)

---

- **kolej Jarov I. B** (Koněvova 202, 130 00 Praha 3)

---

- **kolej Jarov I. C** (Koněvova 200, 130 00 Praha 3)

---

- **kolej Jarov I. D** (Koněvova 198, 130 00 Praha 3)

---

- **kolej Jarov I. E** (Koněvova 196, 130 00 Praha 3)

---

- **kolej Jarov II.** (Pod lipami 43/2603, 130 00 Praha 3)

---

- **kolej Jarov III. F** (V zahrádkách 67/1953, 130 00 Praha 3)

---

- **kolej Jarov III. G** (Jeseniova 210/19540, 130 00 Praha 3)

---

- **kolej Jižní Město – Blanice** (Chemická 955, 148 00 Praha 4)

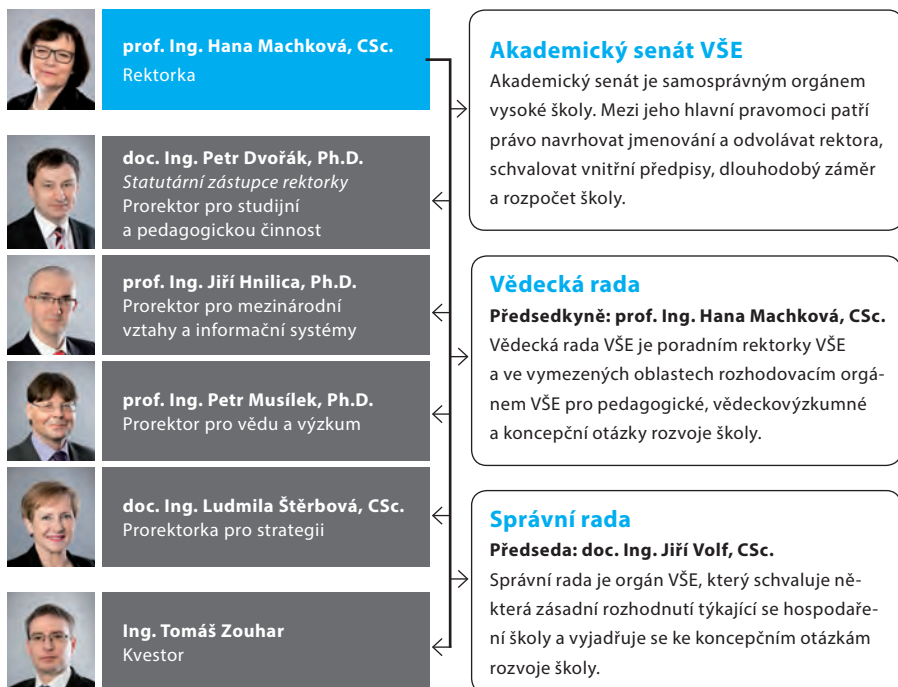
---

- **kolej Jižní Město – Vltava** (Chemická 953, 148 00 Praha 4)

---

- **Rooseveltova kolej** (Strojnická 7/1430, 170 00 Praha 7)

# Základní struktura Vysoké školy ekonomické



## FAKULTA FINANČÍ A ÚČETNICTVÍ (FFU)

[▶ http://ffu.vse.cz](http://ffu.vse.cz)

**Děkan: doc. Ing. Ladislav Mejzlík, Ph.D.**

Fakulta nabízí studium oborů zaměřených na širokou oblast financí včetně bankovníctví, pojišťovnictví a měnové politiky, na oblast manažerského a finančního účetnictví včetně auditingu. Na fakultě je rovněž možné studovat obor vzdělávání v ekonomických předmětech a získat tak i pedagogickou kvalifikaci.

## FAKULTA MEZINÁRODNÍCH VZTAHŮ (FMV)

[▶ http://fmv.vse.cz](http://fmv.vse.cz)

**Děkan: doc. Ing. Josef Taušer, Ph.D.**

Fakulta na základě jednotného ekonomického standardu VŠE rozvíjí studium a vědecko-výzkumnou činnost ve třech oborech: mezinárodní obchod, mezinárodní politika a obchodní a mezinárodní právo směřované především na ekonomickou oblast.

## FAKULTA PODNIKOHOSPODÁŘSKÁ (FPH)

[▶ http://fph.vse.cz](http://fph.vse.cz)

**Děkan: prof. Ing. Ivan Nový, CSc.**

Fakulta je svou pedagogickou a vědecko-výzkumnou činností zaměřena na oblast ekonomiky a řízení podnikatelských subjektů – od malých a středních podniků (včetně živnostenských), přes

střední a velké podniky až po multinacionální firmy. Dále se fakulta zabývá i ekonomikou a managementem dalších organizací a institucí, zejména pak v neziskové sféře.

## FAKULTA INFORMATIKY A STATISTIKY (FIS)

▶ <http://fis.vse.cz>

**Děkan: doc. Ing. Jakub Fischer, Ph.D.**

Fakulta sdružuje katedry a studijní obory zabývající se informačními systémy s použitím počítačů a statistickými, ekonometrickými i dalšími matematickými metodami aplikovanými ve všech oblastech hospodářského života.

## NÁRODOHOSPODÁŘSKÁ FAKULTA (NF)

▶ <http://nf.vse.cz>

**Děkan: prof. Ing. Zdeněk Chytil, CSc.**

Fakulta nabízí studium v širokém spektru předmětů ekonomických a společenských věd, tak aby absolventi jako ekonomové byli schopni pružně reagovat na požadavky hospodářské praxe a pracovních trhů.

## FAKULTA MANAGEMENTU (FM)

▶ <http://www.fm.vse.cz>

**Děkan: doc. Ing. Vladislav Bína, Ph.D.**

Fakulta managementu v Jindřichově Hradci je jedinou mimopražskou fakultou VŠE. Studenti se mohou specializovat na jednu z následujících oblastí: management podnikové sféry, management veřejných služeb, informační management, management ve zdravotnictví.

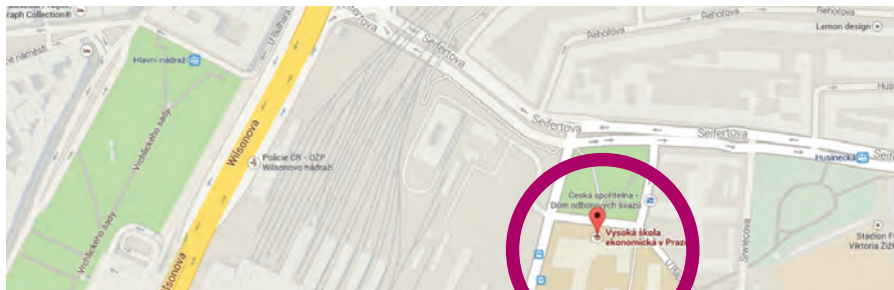
# Sídla a budovy VŠE

## AREÁL NA ŽIŽKOVĚ

**nám. Winstona Churchilla č. 4, Praha 3 – Žižkov**

### Dopravní spojení:

- tramvají číslo 5, 9, 15 a 26 do zastávky Husinecká,
- autobusem číslo 135 do zastávky Náměstí Winstona Churchilla,
- pěšky Seifertovou ulicí z Hlavního nádraží nebo z Masarykova nádraží,
- autem – parkování je možné pouze na vyhrazených placených parkovištích (nikoli v „modrých zónách“, které jsou určeny pouze pro rezidenty s kartou).



**SB – Stará budova – zde jsou umístěny:**

- učebny zejména pro výuku cvičení a seminářů, rovněž pro přednášky menších kurzů,
- v přízemí tělocvična a výpočetní centrum,
- v mezaninu ekonomická knihovna,
- v 1. a 2. patře klidové zóny pro relaxaci a samostudium studentů.

**NB – Nová budova – zde jsou umístěny:**

- v přízemí posluchárny A, B, C, D, Vencovského a Likešova aula,
- v prvním patře kanceláře učitelů a administrativních pracovníků, děkanát a studijní oddělení Fakulty financí a účetnictví,
- v 1. patře kanceláře rektorky, prorektorů a rektorát,
- ve 4. patře učebny NB 456 - 459, NB 467 - 474.

**RB – Rajská budova – zde jsou umístěny:**

- v 1. patře prodejna knih a posluchárna RB 101 a učebny RB,
- ve druhém patře učebny RB,
- v pátém patře oddělení zahraničních styků.

**IB – Budova Italská – zde jsou umístěny:**

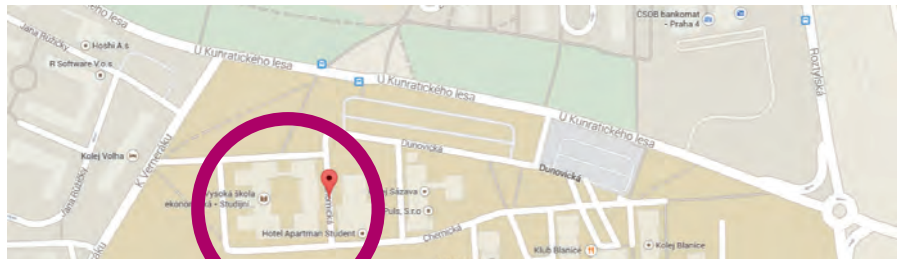
- v 1. patře pobočka České spořitelny, vchody do menzy,
- ve 3. patře CTVS, Akademický klub, Unie studentů.

**AREÁL NA JIŽNÍM MĚSTĚ**

**Ekonomická 957, Praha 4 – Jižní Město**

**Dopravní spojení:**

- autobusem č. 177 ze stanice metra Chodov (trasa C) do stanice Volha,
- autobusem č. 177 ze stanice metra Opatov (trasa C) do stanice Volha,
- autem – parkování je možné na parkovišti před menzou, která je hned vedle školy; do areálu VŠE je povolen vjezd pouze dopravní obsluze.



**JM – Jižní město – zde jsou ve dvou budovách – pravé A a levé B (hlavní vchod je v přízemí budovy A) umístěny:**

- učebny končící dvojčíslím 01 až 49 (budova A), první číslice v označení učebny označuje podlaží, ve kterém se učebna nachází,
- učebny končící dvojčíslím 50 až 99 (budova B),
- tři posluchárny (číslo JM 103, JM 104, JM 105) ve vstupní hale budovy A (v prvním podlaží).



## AREÁL NA JAROVĚ

**Praha 3 – Žižkov**

**Dopravní spojení:**

- tramvají č. 9 do stanice Chmelnice.



## SPORTOVNÍ AREÁL TŘEBEŠÍN

**Na Třebešíně 3215/1, Praha 3 – Žižkov**

**Dopravní spojení:**

- autobusem č. 175 a 155 do stanice Třebešín.

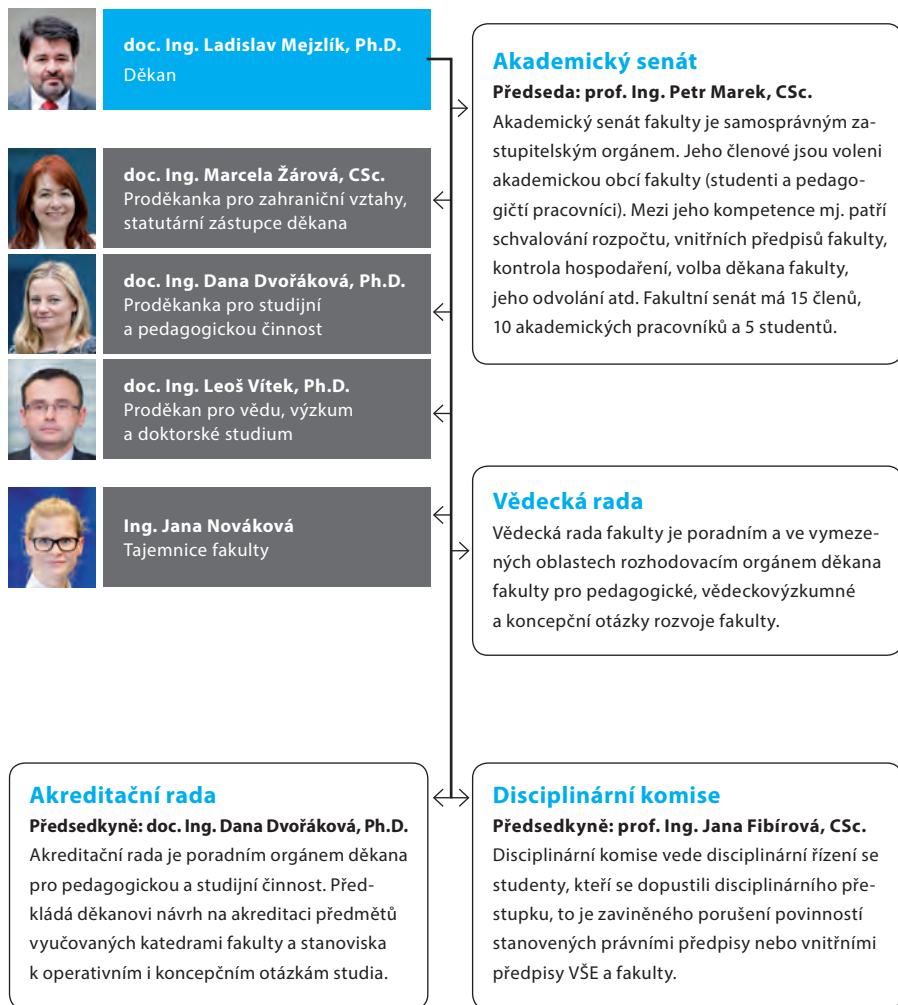
**Sportovní areál Třebešín**

- tělocvična o rozloze 1 400 m<sup>2</sup> umožňuje umístit současně tři volejbalová nebo basketbalová hřiště, hřiště na házenou, florbal, sálový fotbal a další sporty,
- v hale je i umělá horolezecká stěna a sál se zázemím pro rehabilitační cvičení.





# Vedení fakulty a kateder



**KATEDRA BANKOVNICTVÍ A POJIŠŤOVNICTVÍ**[▶ http://kbp.vse.cz](http://kbp.vse.cz)**doc. RNDr. Jarmila Radová, Ph.D.**

Odborná specializace katedry v pedagogické činnosti je dlouhodobě zaměřena na tři základní linie: bankovníctví, pojišťovnictví, finanční trhy.

**KATEDRA DIDAKTIKY EKONOMICKÝCH PŘEDMĚTŮ**[▶ http://kdep.vse.cz](http://kdep.vse.cz)**Ing. Alena Králová, Ph.D.**

Katedra zajišťuje studium učitelství ekonomických předmětů. Předností tohoto studia je skutečnost, že umožňuje získat současně dvě profesní kvalifikace – ekonomickou a pedagogickou.

**KATEDRA FINANČÍ A OCEŇOVÁNÍ PODNIKU**[▶ http://kfop.vse.cz](http://kfop.vse.cz)**prof. Ing. Miloš Mařík, CSC.**

První odbornou specializací katedry je finanční management podnikatelských subjektů v úzké návaznosti na jejich ekonomiku, účetnictví a na makroekonomické úrovni na finanční prostředí podniku tvořené zejména daněmi, peněžním a kapitálovým trhem včetně trhu devizového. Druhou odbornou specializací katedry je oceňování podniku a jeho majetku.

**KATEDRA FINANČNÍHO ÚČETNICTVÍ A AUDITINGU**[▶ http://kfua.vse.cz](http://kfua.vse.cz)**doc. Ing. David Procháčka, Ph.D.**

Katedra spolu s katedrou manažerského účetnictví a katedrou financí a oceňování podniku zabezpečují výukou naplnění profilu absolventa studijního oboru Účetnictví a finanční řízení podniku.

**KATEDRA MANAŽERSKÉHO ÚČETNICTVÍ**[▶ http://kmu.vse.cz](http://kmu.vse.cz)**doc. Ing. Jaroslav Wagner, Ph.D.**

Základním rysem katedry je její silná vazba na reálné problémy podniků a jejich řízení. Její rozvoj je založen zejména na spolupráci s progresivními podniky a významnými odborníky z praxe, z nichž řada působí na katedře formou dílčích úvazků.

**KATEDRA MĚNOVÉ TEORIE A POLITIKY**[▶ http://kmtp.vse.cz](http://kmtp.vse.cz)**doc. Ing. Karel Brůna, Ph.D.**

Katedra je zaměřena na oblast peněžní teorie a centrálního bankovníctví, a to jak v domácí ekonomice, tak v mezinárodní sféře. Společně s katedrou bankovníctví a pojišťovnictví zabezpečuje obor Bankovníctví a pojišťovnictví a s dalšími dvěma katedrami obor Finance.

**KATEDRA VEŘEJNÝCH FINANČÍ**[▶ http://kvf.vse.cz](http://kvf.vse.cz)**prof. Ing. Alena Vančurová, Ph.D.**

Katedra jak v oblasti pedagogické tak i výzkumné pokrývá široké spektrum odborných disciplin, jak odpovídá různorodosti problémů veřejného sektoru. Zabývá se fiskální teorií a politikou, problematikou veřejných výdajů a výdajových programů, financováním neziskových odvětví a v neposlední řadě zdaněním a daňovou teorií a politikou.

# Studijní oddělení fakulty

## STUDIJNÍ REFERENTKY

Studijní referentky vedou evidenci osobních a studijních dat studentů abecedně, příslušnost studenta ke studijní referentce vyplývá z počátečních písmen příjmení studenta.

## ÚŘEDNÍ HODINY STUDIJNÍCH REFERENTEK

**pondělí** 8:30–11:30, 13:00–15:00

**středa** 8:30–11:30, 13:00–15:00

**pátek** 8:30–11:30

Při každé návštěvě studijní referentky musí mít student s sebou svoji identifikační kartu studenta.



## STUDIJNÍ REFERENTKY:

- přebírají od studentů žádosti týkající se studia,
- upřesňují se studenty evidenci studijních výsledků,
- poskytují studentům potvrzení o studiu,
- poskytují informace o studiu.

## ŽÁDOSTI TÝKAJÍCÍ SE STUDIJNÍCH ZÁLEŽITOSTÍ

Žadosti týkající se studijních záležitostí podávají studenti na studijní oddělení fakulty výhradně elektronicky prostřednictvím studijního informačního systému (InSIS), s výjimkou žádosti o uznání předmětů.

### V žádosti je student povinen uvést:

- stručný předmět žádosti s příjmením své studijní referentky v závorce,
- text žádosti – vlastní obsah žádosti se zdůvodněním.



### Hana Rasochová

Přiřazení studenti: písmena A–Hn  
Místnost: 110/NB  
Telefonní číslo: 224 095 145  
E-mail: rasocho@vse.cz



### Mgr. Lucie Horáčková

Přiřazení studenti: písmena Ho–Lh  
(+ mimořádné studium)  
Místnost: 110/NB  
Telefonní číslo: 224 095 144  
E-mail: lucie.horackova@vse.cz



### Jana Stehlíková

Přiřazení studenti: písmena Li–Si  
Místnost: 109/NB  
Telefonní číslo: 224 095 140  
E-mail: stehliko@vse.cz



### Bc. Simona Korousová, DiS.

Přiřazení studenti: Sj–Ž  
Místnost: 109/NB  
Telefonní číslo: 224 095 118  
E-mail: simona.korousova@vse.cz

# Organizace studia na FFÚ

## STUDIJNÍ PROGRAMY

**Na Fakultě financí a účetnictví jsou vyučovány tři typy studijních programů:**

- **bakalářský studijní program Finance a účetnictví** – standardní délka 3 roky, absolventi získávají titul bakalář – Bc. – probíhá v rámci pěti studijních oborů:
  - Bankovníctví a pojišťovnictví,
  - Finance,
  - Vzdělávání v ekonomických předmětech,
  - Účetnictví a finanční řízení podniku,
  - Zdanění a daňová politika.
- **navazující magisterský studijní program Finance a účetnictví** – standardní délka 2 roky, absolventi získávají titul inženýr – Ing.; absolventi bakalářského studijního programu na FFÚ jsou přijímáni dle podmínek stanovených vyhláškou děkana.
- **doktorský studijní program** – standardní délka 3 roky, absolventi získávají titul doktor – Ph.D., podmínkou k přihlášení je ukončení magisterského studijního programu na VŠE nebo jiné VŠ.

## HARMONOGRAM AKADEMICKÉHO ROKU

Studium probíhá v semestrech. **Akademický rok**, který začíná vždy 1. září a končí 31. srpna, se skládá **ze dvou semestrů**: zimního a letního, jejich počátek a průběh určuje harmonogram akademického roku. Semestr obsahuje **období výuky**, které trvá 13 týdnů, a **zkouškové období** trvající 6 týdnů. Zkoušky, respektive jejich poslední části, lze skládat pouze ve zkouškovém období (s výjimkou státních zkoušek a zkoušek z mimosemestrálních kurzů). Do studijních povinností složených v daném semestru se započítávají pouze ty, které student složí nejpozději do konce daného semestru.

Aktuální harmonogram akademického roku naleznete na stránkách fakulty <http://ffu.vse.cz/studium/harmonogramy>.



## ZÁKLADNÍ PRINCIPY KREDITOVÉHO SYSTÉMU

Kreditový systém na Vysoké škole ekonomické v Praze je založen na Evropském systému převodu a akumulace kreditů – European Credit Transfer and Accumulation System (ECTS).

Každá studijní povinnost je oceněna určitým počtem **kreditů**, které student při jejím splnění získá. Pro úspěšné ukončení studia musí student získat předepsaný počet kreditů (pro bakalářský studijní program je to 180 kreditů) z předmětů stanovených studijním plánem. K tomu, aby se student mohl přihlásit ke studijní povinnosti (zapsat si předmět), popřípadě si jej nechat uznat, musí mít dostatek **kreditových poukázek**. Kreditové poukázky jsou přiděleny každému studentovi na počátku studia, přičemž jejich celkový počet o pětinu (v bakalářském studijním programu je to o 36) převyšuje počet kreditů, které musí student k úspěšnému ukončení studia získat. Rezervní kreditové poukázky student může použít na opakované zapsání nesložených studijních povinností nebo na zápis předmětů nad rámec studijního plánu.

Kreditové poukázky student čerpá při zápisu předmětu nebo při jeho uznání.

Kreditové poukázky jsou studentovi rovněž odebrány v případě, pokud po skončení semestru nemá získáno alespoň tolik kontrolních kreditů, kolik odpovídá počtu dosud studovaných semestrů vynásobenému číslem 20 v množství odpovídajícím počtu chybějících kontrolních kreditů.



**Kontrolní kredity** jsou kredity získané úspěšným absolvováním předmětů a kredity získané uznáním předmětů, které student úspěšně absolvoval při studiu na vysoké škole v zahraničí, na niž byl vyslán v rámci studia na VŠE, avšak nikoli kredity za jakékoliv jiné uznané předměty (např. z dřívějšího či souběžného studia). Do kontrolních kreditů se rovněž nepočítají kredity získané v semestru, ve kterém měl student přerušeno studium. V prvním semestru studia je třeba získat minimálně 9 kontrolních kreditů, studenti, kteří tento počet kreditů nezískají, budou vyloučeni ze studia.

## Studijní programy a studijní plány

Rozsah a strukturu studia formou výčtu povinných a volitelných předmětů, stanovením studijních povinností a doporučeným časovým průběhem studia definuje **studijní plán**. Každý předmět je označen názvem a identem. **Ident** (kód) předmětu se skládá z označení fakulty (první číslice – pro FFÚ je 1) a zkratky katedry, na které je akreditován, následující trojčíslí značí identifikaci předmětu v rámci katedry.

Každý předmět je ohodnocen počtem **kreditů**, které se odvíjí od studijní zátěže a jsou stanoveny v akreditačním spisu předmětu dostupném ve veřejném katalogu předmětů na <http://insis.vse.cz>. Výuka předmětů je realizována prostřednictvím **kurzů**, které mohou mít formu přednášek, cvičení a seminářů. Každý vypsany kurz je jednoznačně očíslován, přednáška dvojciferným a cvičení tříciferným číslem. Každý předmět má garanta. **Garant** odpovídá za výuku předmětu (za akreditaci a náplň předmětu, organizaci výuky a požadavky na ukončení). Na garanta je možné obracet se s dotazy při výběru předmětu i s připomínkami k výuce.

**Podrobné aktuální informace** o předmětech a kurzech lze najít ve studijním informačním systému (InSIS) na adrese <http://insis.vse.cz/>, kde jsou zveřejněny aktuální akreditační materiály všech předmětů, jména vyučujících, časy a místo výuky všech kurzů. Předmět je ukončen zpravidla **zkouškou**, u předmětů jazykových a z tělesné výchovy se může jednat i o **zápočet**. Formu a způsob hodnocení zkoušek stanovuje Studijní a zkušební řád.

## REGISTRACE A ZÁPIS PŘEDMĚTŮ

**V prvním semestru mají studenti závazně stanovený rozvrh (s výjimkou anglického jazyka a tělesné výchovy, kterou si sami registrují).**

Počínaje druhým semestrem si rozvrh hodin student připravuje sám ve dvou základních fázích:

- **v registracích** registruje svůj zájem o jednotlivé kurzy předmětů (návod na registraci předmětů [http://ffu.vse.cz/wp-content/uploads/2010/06/Navod\\_registrace.pdf](http://ffu.vse.cz/wp-content/uploads/2010/06/Navod_registrace.pdf)),
- **v zápisech** upřesňuje zápis do jednotlivých kurzů na základě výsledku automatizovaných zápisů, v nichž byly, či nebyly, vzhledem ke kapacitním možnostem akceptovány registrační požadavky studenta.

Registrace i zápisy probíhají prostřednictvím studijního informačního systému (InSIS), konkrétně v sekci Moje studium v Portálu studenta. Student může registrace a zápisy realizovat na počítačových učebnách ve studovných školy či jinde prostřednictvím internetu. V registracích vybírá nejprve požadovaný předmět, po výběru předmětu si vybere konkrétní kurz (časovou polohu výuky) a uvede i skupinu předmětů v souladu se svým studijním plánem, v rámci níž chce předmět studovat (např. jako oborově volitelný předmět).

Registrace probíhají v období stanoveném v harmonogramu ademického roku po skončení předchozího semestru, tj. v lednu pro letní semestr a v květnu až srpnu pro zimní semestr. Student může své registrační požadavky v průběhu registrací měnit (přidávat, ubírat předměty, měnit kurzy).

Po skončení registrací probíhají **automatizované zápisy**. Automatizované zápisy probíhají ve 3 kolech:

- v prvním kole jsou uspokojováni studenti, kteří si předměty registrovali v první třídě skupin předmětů (jako povinné předměty).
- druhá třída zahrnuje předměty volitelné pro různá zaměření studentů (obor).
- ve třetí třídě jsou celoškolsky volitelné předměty.

V rámci každé třídy jsou dle kapacitních možností uspokojeny požadavky dle registrací. V případě, že jsou požadavky vyšší než kapacity (v rámci požadavků dané třídy), jsou upřednostněni studenti, kteří v předchozím studiu dosáhli vyšší počet kreditů (tj. studenti „služebně“ starší) tak, aby jim bylo umožněno dokončovat studium.

Student po automatizovaných zápisech zjišťuje registračním a zápisovým programem výsledky – úspěšnost registrace a koriguje svůj zápis. Pokud se studentovi nepodařilo úspěšně automatizovaně zapsat na jednotlivý kurz, může se zapsat do jiného volného kurzu, pokud takový existuje, student může změnit dříve zvolený kurz, **nesmí však snížit počet kreditů, které mu byly automatizovaně zapsány** (prevence nadhodnocených registrací). Student reaguje postupně na tři kola automatizovaných zápisů. Počítačové zápisy lze (v rámci dodržení počtu automatizovaně zapsaných kreditů) měnit ještě v prvním týdnu výuky. Student tak může reagovat na upřesnění požadavků na absolvování kurzu, které učitelé podávají na začátku semestru.

Přehled zapsaných předmětů a kurzů se zobrazí v **zápisovém listu**, který je dostupný ve studijním informačním systému. Student je povinen zkontrolovat, zda údaje obsažené v zápisovém listu odpovídají skutečnosti, a to v termínech a způsobem, který stanovuje vyhláška děkana

a specifikuje harmonogram akademického roku. Student je oprávněn a povinen studovat pouze předměty, které jsou obsaženy v zápisovém listě.

Zvláštním případem jsou tzv. **mimosemestrální kurzy**. Jejich výuka probíhá v nestandardním časovém uspořádání, např. celý rozsah výuky je koncentrován do jednoho týdne, nejčastěji v období mimo běžnou výuku. Mimosemestrální kurzy často učí zahraniční či externí učitelé.

## TĚLESNÁ VÝCHOVA A SPORT

Studenti mají povinnost získat v průběhu bakalářského studia **2 zápočty z tělesné výchovy**. Zápočet získávají za účast v tělesné výchově po dobu jednoho semestru nebo za účast na letním, případně zimním výcvikovém kurzu. Zápočet za výcvikový kurz lze získat až po absolvování semestrální výuky. Studenti, kteří získali potřebné zápočty, mají možnost i v dalších semestrech navštěvovat kurzy tělesné výchovy.

**Tělesná výchova** není zapracována v pevném rozvrhu prvního semestru studia. Student se v prvním semestru registruje a zapisuje ve skupině cTVS 1 prostřednictvím InSIS. V dalším semestru si registruje a zapisuje druhý předmět ve skupině cTVS 1 a v průběhu dalšího studia (dobrovolně) si registruje a zapisuje předměty ve skupině cTVS 2. Podrobnější informace jsou na <http://ctvs.vse.cz>.

## Studium v zahraničí

Studenti mohou studovat na zahraničních univerzitách během vysokoškolského studia v rámci bakalářského i magisterského studia:

- semestrální studium v zahraničí v Evropě v rámci programu ERASMUS +,
- semestrální studium v zahraničí mimo Evropu.

Na studium v zahraničí se studenti v bakalářském studiu mohou hlásit v 3. nebo 4. semestru, výjezd se realizuje v 5. semestru bakalářských programů. Studenti jsou na semestrální zahraniční pobyty v bakalářském studiu vybíráni na základě následujících podmínek:

- studijní výsledky,
- jazykový test.

Podrobné informace a rady k výjezdu do zahraničí, který je potřeba plánovat včas (optimálně již od prvního ročníku studia), naleznete na stránkách fakulty: <http://ffu.vse.cz/zahranicni-vztahy/informace-o-studiu-v-zahranici> a na stránkách Oddělení pro zahraniční styky: <http://ozs.vse.cz/pro-studenty>



# Stipendia

Podmínky přiznání stipendia upravuje **Stipendijní řád** Vysoké školy ekonomické v Praze (SŘ) a **Vyhláška děkana č. 1/2010** o podmínkách poskytování stipendií. Dokumenty jsou ke stažení na úřední desce fakulty na <http://ffu.vse.cz>.

## PROSPĚCHOVÉ STIPENDIUM

Prospěchové stipendium lze přiznat studentům nejdříve od třetího semestru bakalářského studia. Bude přiznáno těm studentům Fakulty financí a účetnictví, kteří si podají **elektronickou žádost** do termínu stanoveného v Harmonogramu akademického roku a splní podmínky stanovené stipendijní vyhláškou. Pro akademický rok 2018/2019 musí student bakalářského studijního programu splnit pro přiznání stipendia dvě **podmínky**:

- v předchozím akademickém roce získal nejméně 57 kontrolních kreditů a
- dosáhl průměrného prospěchu do 1,40 včetně.

## MIMOŘÁDNÉ STIPENDIUM

Mimořádné stipendium může být přiznáno děkanem studentům:

- za vynikající vědecké, výzkumné nebo další tvůrčí výsledky v rámci vědeckovýzkumné či jiné tvůrčí činnosti v rámci fakulty ne školy,
- za vynikající výsledky celého bakalářského studia studentům, kteří ve smyslu Studijního a zkušebního řádu získají v rámci bakalářského nebo magisterského studijního programu diplom s vyznamenáním,
- na úhradu mimořádných nákladů spojených s řešením úkolů zadaných v zájmu fakulty, nebo VŠE, s odbornou praxí nebo s vědecko-výzkumnou činností,
- za plnění mimořádných úkolů přispívajících k rozvoji fakulty, nebo VŠE,
- v mimořádně tíživé sociální situaci.

**Žádost o mimořádné stipendium** předkládá student děkanovi fakulty prostřednictvím své studijní referentky a přiloží k ní doklady potřebné k prokázání údajů v žádosti uvedených.

## UBYTOVACÍ STIPENDIUM

Ubytovací stipendium je přiznáno rektorem studentovi, který splňuje podmínky stanovené Stipendijním řádem.

**Žádost o ubytovací stipendium** se podává elektronicky prostřednictvím studijního informačního systému InSIS.

**Podrobnější informace** jsou k dispozici i na <http://suz.vse.cz/klienti/ubytovaci-stipendium>, agendu ubytovacích stipendií vyřizuje paní Kristina Kurišová, místnost NB 39, telefon 224 095 626.

## SOCIÁLNÍ STIPENDIUM

Sociální stipendium se přiznává na základě sociální situace studentům, kteří mají nárok na přídatek na dítě podle § 17 zákona č. 117/1995 Sb., o státní sociální podpoře, jestliže rozhodný příjem v rodině zjišťovaný pro účely přídatku na dítě nepřevyšuje součin částky životního minima rodiny a koeficientu 1,5. Stipendium se přiznává po standardní dobu studia na deset měsíců v akade-



mickém roce. Nárok na stipendium prokazuje student písemným potvrzením vydaným na jeho žádost orgánem státní sociální podpory, který přídavek přiznal, že příjem rodiny zjišťovaný pro účely přídávku na dítě za kalendářní rok uvedený v potvrzení nepřevyšil součin částky životního minima rodiny a koeficientu 1,5. Potvrzení pro účely přiznání stipendia platí po dobu 21 měsíců od uplynutí roku, za který byl příjem rodiny zjišťován. Nárok na stipendium může student uplatnit za určité časové období pouze jednou.

Student má **nárok** na sociální stipendium po standardní dobu studia za každý celý kalendářní měsíc, po který splňuje podmínky pro přiznání sociálního stipendia, avšak nárok na sociální stipendium nevzniká za měsíce srpen a září.

**Žádost o sociální stipendium** student podává nejpozději do konce října každého kalendářního roku, pokud jeho nárok na sociální stipendium nevznikl až po zápisu do studia; v takovém případě může podat žádost kdykoliv v průběhu akademického roku. Žádost se podává elektronicky prostřednictvím studijního informačního systému InSIS. Agendu sociálních stipendií vyřizuje paní Kristina Kurišová, místnost NB 39, telefon 224 095 626.

## STIPENDIUM NA ZAHRAŇIČNÍ STUDIJNÍ A VĚDECKO-VÝZKUMNÉ AKTIVITY

Stipendium na zahraniční studijní a vědecko-výzkumné aktivity může být poskytnuto:

- na úhradu nákladů spojených se studiem na zahraniční partnerské vysoké škole,
- na úhradu nákladů spojených s účastí na letní škole pořádané zahraniční univerzitou,
- na úhradu nákladů spojených s účastí na mezinárodní studentské soutěži,
- na úhradu nákladů spojených s účastí na mezinárodní konferenci,
- na úhradu dopravních nákladů spojených s pobytem na zahraniční vysoké škole daným rozpisem kvót ministerstva nad rámec finančního krytí.

## Etický kodex fakulty

Členové akademické obce Fakulty financí a účetnictví Vysoké školy ekonomické

- svým jednáním a vystupováním přispívají k upevnění vážnosti a dobrého jména Fakulty financí a účetnictví a Vysoké školy ekonomické,
- chovají se s úctou ke všem ostatním členům akademické obce VŠE i dalším osobám na akademické půdě, respektují jejich názory a svým jednáním je neruší ani neomezují při výkonu jejich poslání na VŠE,
- při naplňování svého poslání na VŠE nepoužívají neetické způsoby, za které se považují zejména podvod a plagiátorství. Podvodem se rozumí především použití nepovolených způsobů či pomůcek při zpracování písemných testů nebo písemné přípravy na ústní zkoušku (dílčí, státní), jakož i opisování testu (resp. písemné přípravy). Plagiátorstvím se rozumí případ, kdy je v písemném nebo ústním projevu jako vlastní prezentována práce, jejíž autorství patří někomu jinému. Zejm. se může jednat o přejímání a přeformulování části nebo celého textu bez uvedení zdroje, neoznačení doslovných citací a opakované použití stejné práce s jiným názvem či pro jiné účely,
- dodržují regulérnost a objektivitu všech forem ověřování studijních znalostí. Nepředávají ani v jakékoliv jiné podobě nešíří bez výslovného souhlasu autora studijní materiály, včetně zkušebních testů, zkuškových otázek ani žádných jiných neveřejných materiálů sloužících k ověřování studijních znalostí,
- při studijní, vědecké a pedagogické činnosti využívají informační zdroje výhradně způsobem, který není v rozporu s etickým jednáním,
- ohleduplně využívají zařízení školy a dle svých možností je chrání před zneužitím či poškozením,
- v rámci svých možností činí kroky vedoucí k zamezení konání, které je v rozporu s tímto etickým kodexem.

## Omluvy studijních povinností

Studijní povinnosti a jejich omlouvání jsou upraveny Studijním a zkušebním řádem VŠE (SZŘ) a dále ve vyhlášce děkana č. 3/2014, o plnění studijních povinností. Pokud student z vážných důvodů nemohl splnit studijní povinnost, může vyučujícího nebo zkoušejícího požádat o její **omluvení**, a to **nejpozději do 3 pracovních dnů** po termínu, kdy měla být povinnost splněna, nebo poté, kdy pominula překážka splnění studijní povinnosti na straně studenta. O omluvě rozhoduje vyučující nebo zkoušející bezodkladně na základě podkladů předložených studentem. Překážkou v plnění studijních povinností je zejména nemoc vedoucí k pracovní neschopnosti. Pracovní neschopnost doloží student „Průkazem o pracovní neschopnosti“ (neschopenkou) a případně obdobným obdobným přezkoumatelným potvrzením, které musí obsahovat stejné náležitosti jako neschopenka (jasné vyjádření lékaře o době pracovní neschopnosti, jméno a specializaci lékaře, adresu a telefonní kontakt na zdravotnické zařízení, ve kterém lékař ordinuje – viz fakultní formulář: [http://ffu.vse.cz/wp-content/uploads/2017/02/Potvrzení-o-zdravotním-stavu-od-LS-2016\\_2017.pdf](http://ffu.vse.cz/wp-content/uploads/2017/02/Potvrzení-o-zdravotním-stavu-od-LS-2016_2017.pdf)). Nelze-li vyučujícího nebo zkoušejícího kontaktovat, zanechá student žádost o omluvení na sekretariátu příslušné katedry.

Pokud důvod omluvy vyučující nebo zkoušející neuzná, může student do 3 pracovních dnů požádat o omluvu vedoucího příslušné katedry. **Pokud překážka plnění studijních povinností na straně studenta trvá déle než 15 kalendářních dnů, je student povinen o této situaci bezodkladně informovat svoji studijní referentku.** Kreditové poukázky za omluvené nesplnění studijní povinnosti se studentovi vracejí.

Podrobnější informace o postupu studenta při omlouvání studijních povinností rovněž na webu fakulty v sekci Studium / Předpisy.



## Přerušení studia

Přerušení studia je upraveno SZŘ a vyhláškou děkana č. 3/2014. V případě **vážných překážek ve studiu** může být studentovi na základě žádosti podávané děkanovi prostřednictvím studijních referentek (elektronické podání žádosti přes InSIS), povoleno přerušení studia. Žádost o přerušení je student povinen podat **bezodkladně** poté, kdy vzniknou důvody pro přerušení studia. V době přerušení studia přestává být studentem školy, nemůže užívat studentské výhody (ubytování na kolejích, slevy na dopravu, stravování v menze), musí si sám platit zdravotní pojištění, nemůže plnit studijní povinnosti (zápočty, zkoušky). Termín konce přerušení studia je vždy shodný s koncem semestru. Pokud student nepožádá před koncem přerušení studia o prodloužení tohoto přerušení, stává se opět studentem prvním dnem semestru, který následuje po vypršení termínu konce přerušení studia.

Nejvyšší možný celkový počet semestrů studia přerušovaných na základě žádosti studenta je roven počtu semestrů standardní doby studia studijního programu (v bakalářském studijním programu tedy 6).

## Uznávání studijních povinností

Studijní povinnosti, které student úspěšně absolvoval na VŠE nebo na jiné vysoké škole, může děkan na základě jeho žádosti uznat. Uznávání studijních povinností je upraveno SZŘ a vyhláškou děkana č. 3/2014.

Uznáním studijní povinnosti student vyčerpá o pětinu více kreditových poukázek, než odpovídá jejímu kreditovému ocenění.

Jiný režim je při uznávání **studijních povinností, které student absolvoval při studiu na vysoké škole v zahraničí**, na niž byl vyslán v rámci studia na VŠE. Student je povinen požádat o uznání **všech** studijních povinností, které absolvoval při studiu na vysoké škole v zahraničí, na niž byl vyslán v rámci studia na VŠE. Úspěšně absolvované studijní povinnosti mu jsou uzná-

ny. Za studijní povinnosti absolvované neúspěšně se mu odebere příslušný počet kreditových poukázek. V případě, že student o uznání nepožádá v průběhu studia v semestru, který následuje po posledním semestru studia v zahraničí, ztrácí 30 kreditových poukázek za jeden semestr studia v zahraničí. Uznáním studijní povinnosti student vyčerpá tolik kreditových poukázek, kolik odpovídá jejímu kreditovému ocenění.

Student magisterského studijního programu, který absolvoval studium v bakalářském studijním programu na VŠE, může požádat o uznání pouze těch studijních povinností z tohoto studia, které absolvoval v souladu se SZŘ. Studenti bakalářských studijních programů si smějí nad rámec studijního plánu zapsat předměty ze studia v magisterských studijních programech /do skupiny cVOR/, pokud jim do celkového počtu kreditů nutného k absolvování studia ve studijním programu zbývá získat nejvýše 30 kreditů a tyto předměty jim budou následně v rámci magisterského studia uznány.

## Poplatky za studium

Pokud student přesáhne standardní délku studia o 1 rok, musí platit poplatky za delší studium (poplatky stanoví statut VŠE). Do délky studia se započítávají i předchozí neúspěšná studia (nikoliv úspěšně ukončená) na VŠE či na jiné veřejné vysoké škole. Výpočet se provádí dle celostátní matriky studentů s přesností na dny, doba přerušení se nezapočítává, započítávají se i nedokončené semestry před ukončením studia.

## Studijní předpisy

Studenti jsou povinni znát studijní předpisy a dodržovat je. Základním zdrojem informací o studiu jsou webové stránky školy, fakulty a jednotlivých kateder a Studijní informační systém (InSIS).

Přehled nejdůležitějších studijních předpisů:

- Studijní a zkušební řád VŠE
- Stipendijní řád
- Vyhláška děkana č. 3/2014, o plnění studijních povinností
- Vyhláška děkana č. 1/2010, o poskytování stipendií

**Přehled studijních předpisů a jejich plné znění lze nalézt na stránkách fakulty: <http://ffu.vse.cz/charakteristika/uredni-deska>.**



# STUDIJNÍ PLÁNY OBORŮ

## Finance (FI)

**Garant:** prof. Ing. Martin Mandel, CSc.

**Garantující katedry:** • katedra bankovníctví a pojišťovnictví • katedra měnové teorie a politiky • katedra veřejných financí • katedra financí a oceňování podniku

### CHARAKTERISTIKA STUDIJNÍHO OBORU

Obor umožňuje studentovi získat ucelené vzdělání v oblasti finanční teorie a praxe. Studium poskytuje znalosti z problematiky peněžních soustav, bankovníctví, pojišťovnictví, státního i místních rozpočtů, veřejných a podnikových financí, doplněné základními znalostmi z účetnictví a analýz účetních výkazů. Absolventi nacházejí uplatnění v bankovní sféře a dalších institucích finančního trhu, ve všech institucích soustavy veřejných financí od ministerstva přes finanční úřady až po finanční orgány měst a obcí nebo ve finančních útvarech firem.

### PODMÍNKY PRO ABSOLVOVÁNÍ STUDIJNÍHO OBORU

Pro úspěšné absolvování studijního oboru musí student splnit následující studijní povinnosti a získat kredity a zápočty v následující struktuře:

Skupina předmětů	Počet kreditů
oborově povinné předměty (oP)	135
oborově povinný jazyk 1 (oJ1)	12
oborově povinný jazyk 2 (oJ2)	6
oborově volitelné předměty I (oV)	alespoň 15
oborově volitelné předměty II (oV2)	alespoň 6
vypracování a obhájení bakalářské práce	3
složení státní bakalářské zkoušky ze studovaného oboru	3
tělesná výchova a sport	2 zápočty
<b>Celkem</b>	<b>180</b>

### DOPORUČENÝ VZOROVÝ STUDIJNÍ PLÁN

Doporučený studijní plán není pro studenta závazný, může si zapsat předměty i v jiné posloupnosti, musí však

- respektovat tzv. prerekvizity, to znamená, že předpokladem pro zapsání předmětu může být předchozí úspěšné absolvování jiného předmětu,
- po skončení každého semestru musí mít student získáno alespoň tolik kontrolních kreditů, kolik odpovídá počtu dosud studovaných semestrů vynásobených číslem 20,
- po prvním semestru studia, ve kterém student neměl přerušeno studium, musí mít nejméně 9 kontrolních kreditů.

## OBOROVĚ POVINNÉ PŘEDMĚTY (oP) – CELKEM 135 KREDITŮ

Student má povinnost složit zkoušky ze všech oborově povinných předmětů a získat 135 kreditů.

Ident /kód/	Oborově povinné předměty (oP)	Přímá výuka	Počet kreditů	Doporučený semestr
2PR101	Právo	4/0	5	1.
5EN101	Ekonomie I.	4/2	8	
4SA101	Informatika	2/2	5	
4MM101	Matematika pro ekonomy	2/2	6	
11F201 nebo 11F252	Finanční teorie, politika a instituce Financial Theory, Policy and Institutions	4/0	5	2.
3MA101	Management	2/0	4	
1FU211	Účetnictví 1	2/2	6	
4ST210	Statistika pro finance	2/4	8	
1FP214	Finance podniku	2/2	6	3.
1FU202	Finanční účetnictví II.	2/2	6	
1BP302	Bankovníctví I.	4/0	6	
1BP310	Finanční matematika	2/2	6	
5EN222	Dějiny ekonomického myšlení	2/0	3	
1MT303	Regulace a dohled finančního systému	2/0	4	4.
1FP303	Finanční analýza a plánování podniku	2/2	6	
1VF200	Veřejné finance II	2/2	6	
1MT300	Měnová teorie a politika	4/0	6	
1BP202	Pojišťovnictví I.	4/0	6	
1MU305	Manažerské účetnictví I.	2/2	6	5.
4EK211	Základy ekonometrie	2/2	6	
1VF224	Daně a sociální zabezpečení	2/2	6	
1MT301	Mezinárodní finance	3/1	6	
1BP327	Kapitálové trhy I.	4/0	6	
1BP391, 1VF391 1FP391, 1MT391	Bakalářský seminář	0/2	3	

## OBOROVĚ VOLITELNÉ PŘEDMĚTY I (oV) – ALESPŮ 15 KREDITŮ

Student si může vybrat kterékoliv oborově volitelné předměty ze skupiny „oV“, musí však získat minimálně 15 kreditů. Nabídka oborově volitelných předmětů ve skupině se může měnit, aktuální nabídka pro daný semestr je obsažena ve studijním a informačním systému.

## OBOROVĚ VOLITELNÉ PŘEDMĚTY II (oV2) – ALESPŮ 6 KREDITŮ

Student si může vybrat kterékoliv z předmětů akreditovaných na Fakultě financí a účetnictví.

## TĚLESNÁ VÝCHOVA – 2 ZÁPOČTY

Student má povinnost získat v průběhu bakalářského studia 2 zápočty z tělesné výchovy. Zápočet získává za účast v tělesné výchově po dobu jednoho semestru nebo za účast na letním, případně zimním výcvikovém kurzu. Zápočet za výcvikový kurz lze získat až po absolvování semestrální výuky.

Studijní povinnost	1	2	3	4	5	6	Celkem
oborově povinné předměty (oP)	24	23	27	28	33		135
oborově povinný jazyk 1 (oJ1)	3	3	3	3			12
oborově povinný jazyk 2 (oJ2)		3	3				6
oborově volitelné předměty I (oV)						15	15
oborově volitelné předměty II (oV2)						6	6
ukončení studia						6	6
<b>Kredity celkem</b>	<b>27</b>	<b>29</b>	<b>33</b>	<b>31</b>	<b>33</b>	<b>27</b>	<b>180</b>

## STÁTNÍ ZÁVĚREČNÁ ZKOUŠKA A OBHAJBOBA – CELKEM 6 KREDITŮ

Státní závěrečná zkouška se skládá ze státní bakalářské zkoušky ze studijního oboru a obhajoby bakalářské práce.

**Státní bakalářská zkouška z oboru – Finance (FIN)** zahrnuje problematiku vymezenou státnicovými okruhy. Pro úspěšné složení státní zkoušky se předpokládají znalosti z povinných předmětů bakalářského studia. Podmínkou pro skládání státní zkoušky ze studijního oboru je získání všech kreditů ve struktuře předepsané studijním plánem s výjimkou kreditů za jednotlivé části státní závěrečné zkoušky.

**Bakalářskou práci** student zpracovává na katedře, která garantuje (spolugarantuje) příslušný obor. Podmínkou pro konání obhajoby bakalářské práce je její zpracování a řádné odevzdání a získání kreditů za bakalářský seminář.

# Účetnictví a finanční řízení podniku (UC)

**Garant: prof. Ing. Libuše Müllerová, CSc.**

**Garantující katedry:** • katedra finančního účetnictví a auditingu • katedra manažerského účetnictví • katedra financí a oceňování podniku

## CHARAKTERISTIKA STUDIJNÍHO OBORU

V tomto oborovém zaměření získává absolvent poznatky z teorie účetnictví, z národní a mezinárodní praxe finančního účetnictví a výkaznictví, ale také z nákladového a manažerského účetnictví, finančních analýz a finančního řízení podnikatelských i nepodnikatelských subjektů. Studium připravuje absolventy pro výkon funkcí ve finančním a manažerském účetnictví (v osobních či kapitálových společnostech, nevýdělečných organizacích či jiných subjektech), dále pro funkce v oblasti vnitřní kontroly, daní a prověřování účetní závěrky.

## PODMÍNKY PRO ABSOLVOVÁNÍ STUDIJNÍHO OBORU

Pro úspěšné absolvování studijního oboru musí student splnit následující studijní povinnosti a získat kredity a zápočty v následující struktuře:

Skupina předmětů	Počet kreditů
oborově povinné předměty (oP)	120
oborově volitelné předměty I (oV)	alespoň 24
oborově volitelné předměty II (oV2)	alespoň 12
oborově povinný jazyk 1 (oJ1)	12
oborově povinný jazyk 2 (oJ2)	6
vypracování a obhájení bakalářské práce	3
složení státní bakalářské zkoušky ze studovaného oboru	3
tělesná výchova a sport	2 zápočty
<b>Celkem</b>	<b>180</b>

## DOPORUČENÝ VZOROVÝ STUDIJNÍ PLÁN

Doporučený studijní plán není pro studenta závazný, může si zapsat předměty i v jiné posloupnosti, musí však

- respektovat tzv. prekvizity, to znamená, že předpokladem pro zapsání předmětu může být předchozí úspěšné absolvování jiného předmětu,
- po skončení každého semestru musí mít student získáno alespoň tolik kontrolních kreditů, kolik odpovídá počtu dosud studovaných semestrů vynásobených číslem 20,
- po prvním semestru studia, ve kterém student neměl přerušeno studium, musí mít nejméně 9 kontrolních kreditů.



## OBOROVĚ POVINNÉ PŘEDMĚTY (oP) – CELKEM 120 KREDITŮ

Student má povinnost složit zkoušky ze všech oborově povinných předmětů a získat 120 kreditů.

Ident /kód/	Oborově povinné (oP)	Přímá výuka	Počet kreditů	Doporučený semestr
1FU191	Metodologický seminář	0/2	2	1.
2PR101	Právo	4/0	5	
3MI101	Ekonomie 1	4/2	8	
4SA101	Informatika	2/2	5	
1VF224	Daně a sociální zabezpečení	2/2	6	
11F201 nebo 11F252	Finanční teorie, politika a instituce, nebo Financial Theory, Policy and Institutions	4/0	5	2.
1FU211	Účetnictví 1	2/2	6	
33F110	Management	2/2	6	
2SE201	Mezinárodní ekonomie	2/0	3	
4MM101	Matematika pro ekonomy	2/2	6	3.
1FP214	Finance podniku	2/2	6	
1FU212	Účetnictví IFRS	2/2	6	
4ST201	Statistika	2/2	6	
1FU202	Finanční účetnictví II.	2/2	6	4.
1BP310	Finanční matematika	2/2	6	
1FU350	Daně v účetnictví ČR	2/2	6	
1FP303	Finanční analýza a plánování podniku	2/2	6	
1MU305	Manažerské účetnictví I.	2/2	6	5.
1FU304	Účetnictví st. správy a samosprávy	2/2	6	
1FP305	Základy oceňování podniku	2/2	6	
1MT200	Centrální bankovníctví	4/0	6	6.
1MU392, 1FP392, 1FU392	Bakalářský seminář	0/2	2	

## OBOROVĚ VOLITELNÉ PŘEDMĚTY I (oV) – ALESPŮŇ 24 KREDITŮ

Student si může vybrat kterékoliv oborově volitelné předměty ze skupiny „oV“, musí však získat minimálně 24 kreditů. Nabídka oborově volitelných předmětů ve skupině se může měnit, aktuální nabídka pro daný semestr je obsažena ve studijním a informačním systému.

## OBOROVĚ VOLITELNÉ PŘEDMĚTY II (oV2) – ALESPŇ 12 KREDITŮ

Student si může vybrat kterýkoliv z bakalářských předmětů akreditovaných na Fakultě financí a účetnictví.

## TĚLESNÁ VÝCHOVA – 2 ZÁPOČTY

Student má povinnost získat v průběhu bakalářského studia 2 zápočty z tělesné výchovy. Zápočet získává za účast v tělesné výchově po dobu jednoho semestru nebo za účast na letním, případně zimním výcvikovém kurzu. Zápočet za výcvikový kurz lze získat až po absolvování semestrální výuky.

Studijní povinnost	1	2	3	4	5	6	Celkem
oborově povinné předměty (oP)	26	26	24	24	18	2	120
oborově volitelné předměty I (oV)				3	9	12	24
oborově volitelné předměty II (oV2)					6	6	12
oborově povinný jazyk 1 (oJ1)	3	3	3	3			12
oborově povinný jazyk 2 (oJ2)		3	3				6
ukončení studia						6	6
<b>Kredity celkem</b>	<b>29</b>	<b>32</b>	<b>30</b>	<b>30</b>	<b>33</b>	<b>26</b>	<b>180</b>

## STÁTNÍ ZÁVĚREČNÁ ZKOUŠKA A OBHAJBA – CELKEM 6 KREDITŮ

Státní závěrečná zkouška se skládá ze státní bakalářské zkoušky ze studijního oboru a obhajoby bakalářské práce.

**Státní bakalářská zkouška z oboru – Účetnictví a finanční řízení podniku (UFR)** zahrnuje problematiku vymezenou státnicovými okruhy. Pro úspěšné složení státní zkoušky se předpokládají znalosti z povinných předmětů bakalářského studia. Podmínkou pro skládání státní zkoušky ze studijního oboru je získání všech kreditů ve struktuře předepsané studijním plánem s výjimkou kreditů za jednotlivé části státní závěrečné zkoušky.

**Bakalářskou práci** student zpracovává na katedře, která garantuje (spolugarantuje) příslušný obor. Podmínkou pro konání obhajoby bakalářské práce je její zpracování a řádné odevzdání a získání kreditů za bakalářský seminář.

# Bankovnictví a pojišťovnictví (BP)

**Garant: doc. Ing. Petr Dvořák, Ph.D.**

**Garantující katedry:** • katedra bankovnictví a pojišťovnictví • katedra měnové teorie a politiky

## CHARAKTERISTIKA STUDIJNÍHO OBORU

Cílem studia na oboru je připravit absolventy, kteří budou prakticky ovládat finanční produkty, s přehledem se orientovat ve fungování domácího i mezinárodního finančního trhu a v potřebné míře budou schopni analyzovat možnosti a dopady regulačních a měnově politických opatření na ekonomické subjekty. Absolventi budou schopni samostatně analyzovat a pohotově vstřebávat nové nástroje i trendy na finančních trzích.

## PODMÍNKY PRO ABSOLVOVÁNÍ STUDIJNÍHO OBORU

Pro úspěšné absolvování studijního oboru musí student splnit následující studijní povinnosti a získat kredity a zápočty v následující struktuře:

Skupina předmětů	Počet kreditů
oborově povinné předměty (oP)	144
oborově povinný jazyk 1 (oJ1)	12
oborově povinný jazyk 2 (oJ2)	6
oborově volitelné předměty I (oV)	alespoň 9
oborově volitelné předměty II (oV2)	alespoň 3
vypracování a obhájení bakalářské práce	3
složení státní bakalářské zkoušky ze studovaného oboru	3
tělesná výchova a sport	2 zápočty
<b>Celkem</b>	<b>180</b>

## DOPORUČENÝ VZOROVÝ STUDIJNÍ PLÁN

Doporučený studijní plán není pro studenta závazný, může si zapsat předměty i v jiné posloupnosti, musí však

- respektovat tzv. prerekvizity, to znamená, že předpokladem pro zapsání předmětu může být předchozí úspěšné absolvování jiného předmětu,
- po skončení každého semestru musí mít student získáno alespoň tolik kontrolních kreditů, kolik odpovídá počtu dosud studovaných semestrů vynásobených číslem 20,
- po prvním semestru studia, ve kterém student neměl přerušeno studium, musí mít nejméně 9 kontrolních kreditů.

**OBOROVĚ POVINNÉ PŘEDMĚTY (oP) – CELKEM 144 KREDITŮ**

Student má povinnost složit zkoušky ze všech oborově povinných předmětů a získat 144 kreditů.

Ident /kód/	Oborově povinné předměty (oP)	Přímá výuka	Počet kreditů	Doporučený semestr
1BP202	Pojišťovnictví I.	4/0	6	1.
3MA101	Management	2/0	4	
5EN101	Ekonomie I.	4/2	8	
3MI111	Hospodářské dějiny	2/0	4	
4SA101	Informatika	2/2	5	
11F201 nebo 11F252	Finanční teorie, politika a instituce Financial Theory, Policy and Institutions	4/0	5	2.
2PR101	Právo	4/0	5	
1BP310	Finanční matematika	2/2	6	
4MM101	Matematika pro ekonomy	2/2	6	
1BP302	Bankovnictví I.	4/0	6	3.
4ST201	Statistika	2/2	6	
1FU211	Účetnictví 1	2/2	6	
1FP214	Finance podniku	2/2	6	
1BP327	Kapitálové trhy I.	4/0	6	4.
2PR311	Vybrané otázky obchodního práva	2/0	3	
4EK211	Základy ekonometrie	2/2	6	
1FU202	Finanční účetnictví II.	2/2	6	
1MT301	Mezinárodní finance	3/1	6	5.
1MT300	Měnová teorie a politika	4/0	6	
1VF224	Daně a sociální zabezpečení	2/2	6	
1FP303	Finanční analýza a plánování podniku	2/2	6	
1MU305	Manažerské účetnictví I.	2/2	6	
1BP311	Pojistné právo	2/0	3	6.
1BP391 nebo 1MT391	Bakalářský seminář	0/2	3	
1BP314	Platební operace	2/0	3	
1BP331	Analýza makro a mikrofinančních dat	0/2	3	6.
1MT302	Regulace a dohled nad finančním trhem	3/0	4	
1BP305	Pojistná matematika	3/0	4	

## OBOROVĚ VOLITELNÉ PŘEDMĚTY I (oV) – ALESPŇ 9 KREDITŮ

Student si může vybrat kterékoliv oborově volitelné předměty ze skupiny „oV“, musí však získat minimálně 9 kreditů. Nabídka oborově volitelných předmětů ve skupině se může měnit, aktuální nabídka pro daný semestr je obsažena ve studijním a informačním systému.

## OBOROVĚ VOLITELNÉ PŘEDMĚTY II (oV2) – ALESPŇ 3 KREDITY

Student si může vybrat kterékoliv z předmětů akreditovaných na Fakultě financí a účetnictví.

## TĚLESNÁ VÝCHOVA – 2 ZÁPOČTY

Student má povinnost získat v průběhu bakalářského studia 2 zápočty z tělesné výchovy. Zápočet získává za účast v tělesné výchově po dobu jednoho semestru nebo za účast na letním, případně zimním výcvikovém kurzu. Zápočet za výcvikový kurz lze získat až po absolvování semestrální výuky.

Studijní povinnost	1	2	3	4	5	6	Celkem
oborově povinné předměty (oP)	27	22	24	27	30	14	144
oborově povinný jazyk 1 (oJ1)	3	3	3	3			12
oborově povinný jazyk 2 (oJ2)		3	3				6
oborově volitelné předměty I (oV)						9	9
oborově volitelné předměty II (oV2)		3					3
ukončení studia						6	6
<b>Kredity celkem</b>	<b>30</b>	<b>31</b>	<b>30</b>	<b>30</b>	<b>30</b>	<b>29</b>	<b>180</b>

## STÁTNÍ ZÁVĚREČNÁ ZKOUŠKA A OBHAJObA – CELKEM 6 KREDITŮ

Státní závěrečná zkouška se skládá ze státní bakalářské zkoušky ze studijního oboru a obhajoby bakalářské práce.

**Státní bakalářská zkouška z oboru – Bankovníctví a pojišťovníctví (BAP)** zahrnuje problematiku vymezenou státnicovými okruhy. Pro úspěšné složení státní zkoušky se předpokládají znalosti z povinných předmětů bakalářského studia. Podmínkou pro skládání státní zkoušky ze studijního oboru je získání všech kreditů ve struktuře předepsané studijním plánem s výjimkou kreditů za jednotlivé části státní závěrečné zkoušky

**Bakalářskou práci** student zpracovává na katedře, která garantuje (spolugarantuje) příslušný obor. Podmínkou pro konání obhajoby bakalářské práce je její zpracování a řádné odevzdání a získání kreditů za bakalářský seminář.

# Zdanění a daňová politika (DP)

**Garant: prof. Ing. Alena Vančurová, Ph.D.**

**Garantující katedra:** katedra veřejných financí

## CHARAKTERISTIKA STUDIJNÍHO OBORU

Bakalářský studijní obor Zdanění a daňová politika připravuje odborníky zaměřené na daňovou problematiku z pohledu mikro i makro ekonomického. Důraz je kladen na souvislosti ekonomické, právní a účetní. Široké zaměření umožňuje uplatnění v podnikatelském sektoru včetně poradenských firem i ve veřejném sektoru.

## PODMÍNKY PRO ABSOLVOVÁNÍ STUDIJNÍHO OBORU

Pro úspěšné absolvování studijního oboru musí student splnit následující studijní povinnosti a získat kredity a zápočty v následující struktuře:

Skupina předmětů	Počet kreditů
oborově povinné předměty (oP)	130
oborově povinný jazyk 1 (oJ1)	12
oborově povinný jazyk 2 (oJ2)	6
oborově volitelné předměty I (oV)	alespoň 20
oborově volitelné předměty II (oV2)	alespoň 6*
vypracování a obhájení bakalářské práce	3
složení státní bakalářské zkoušky ze studovaného oboru	3
tělesná výchova a sport	2 zápočty
<b>Celkem</b>	<b>180</b>

*\*) Může být i méně než 6 kreditů, ale součet oV a oV2 musí být minimálně 26 kreditů*

## DOPORUČENÝ VZOROVÝ STUDIJNÍ PLÁN

Doporučený studijní plán není pro studenta závazný, může si zapsat předměty i v jiné posloupnosti, musí však

- respektovat tzv. prekvizity, to znamená, že předpokladem pro zapsání předmětu může být předchozí úspěšné absolvování jiného předmětu,
- po skončení každého semestru musí mít student získáno alespoň tolik kontrolních kreditů, kolik odpovídá počtu dosud studovaných semestrů vynásobených číslem 20,
- po prvním semestru studia, ve kterém student neměl přerušeno studium, musí mít nejméně 9 kontrolních kreditů.

**OBOROVĚ POVINNÉ PŘEDMĚTY (oP) – CELKEM 130 KREDITŮ**

Student má povinnost složit zkoušky ze všech oborově povinných předmětů a získat 130 kreditů.

Ident /kód/	Oborově povinné předměty (oP)	Přímá výuka	Počet kreditů	Doporučený semestr
1VF323	Metodologický seminář	0/2	3	1.
3MA101	Management	2/0	4	
3MI101	Ekonomie 1	4/2	8	
3MI111	Hospodářské dějiny	2/0	4	
4MM101	Matematika pro ekonomy	2/2	6	
1VF324	Zdanění v České republice	2/2	6	
11F201 nebo 11F252	Finanční teorie, politika a instituce Financial Theory, Policy and Institutions	4/0	5	2.
2PR101	Právo	4/0	5	
1FU211	Účetnictví 1	2/2	6	
4SA101	Informatika	2/2	5	
2PR311	Vybrané otázky obchodního práva	2/0	3	3.
1VF200	Veřejné finance II	2/2	6	
4ST201	Statistika	2/2	6	
1FP214	Finance podniku	2/2	6	
1VF325	Zdanění spotřeby	2/2	6	4.
1VF245	Veřejné finance v Evropské unii	2/2	6	
1FU202	Finanční účetnictví II.	2/2	6	
1MU305	Manažerské účetnictví I.	2/2	6	
1VF327	Zdanění příjmů	2/2	6	5.
1BP310	Finanční matematika	2/2	6	
1VF391	Bakalářský seminář	0/2	3	
1VF343	Ekonomická data a jejich analýza	0/2	3	
1FP303	Finanční analýza a plánování podniku	2/2	6	6.
1MT200	Centrální bankovníctví	4/0	6	
1VF334	Zdanění v ČR II	2/0	3	

**OBOROVĚ VOLITELNÉ PŘEDMĚTY I (oV) – ALESPŮ 20 KREDITŮ**

Student si může vybrat kterékoliv oborově volitelné předměty ze skupiny „oV“, musí však získat minimálně 20 kreditů. Nabídka oborově volitelných předmětů ve skupině se může měnit, aktuální nabídka pro daný semestr je obsažena ve studijním a informačním systému.

## OBOROVĚ VOLITELNÉ PŘEDMĚTY II (oV2) – ALESPŇ 6\* KREDITŮ

Student si může vybrat kterékoliv z předmětů akreditovaných na Fakultě financí a účetnictví. V rámci této skupiny postačí získat i méně než 6 kreditů, ale součet oV a oV2 musí být minimálně 26 kreditů.

## TĚLESNÁ VÝCHOVA – 2 ZÁPOČTY

Student má povinnost získat v průběhu bakalářského studia 2 zápočty z tělesné výchovy. Zápočet získává za účast v tělesné výchově po dobu jednoho semestru nebo za účast na letním, případně zimním výcvikovém kurzu. Zápočet za výcvikový kurz lze získat až po absolvování semestrální výuky.

Studijní povinnost	1	2	3	4	5	6	Celkem
oborově povinné předměty (oP)	31	21	21	24	18	15	130
oborově povinný jazyk 1 (oJ1)		3	3	3	3		12
oborově povinný jazyk 2 (oJ2)		3	3				6
oborově volitelné předměty I (oV)		3	3	3	6	5	20
oborově volitelné předměty II (oV2)					3	3	6
ukončení studia						6	6
<b>Kredity celkem</b>	<b>31</b>	<b>30</b>	<b>30</b>	<b>30</b>	<b>30</b>	<b>29</b>	<b>180</b>

## STÁTNÍ ZÁVĚREČNÁ ZKOUŠKA A OBHAJBA – CELKEM 6 KREDITŮ

Státní závěrečná zkouška se skládá ze státní bakalářské zkoušky ze studijního oboru a obhajoby bakalářské práce.

**Státní bakalářská zkouška z oboru – Zdanění a daňová politika (ZDP)** zahrnuje problematiku vymezenou státnicovými okruhy. Pro úspěšné složení státní zkoušky se předpokládají znalosti z povinných předmětů bakalářského studia. Podmínkou pro skládání státní zkoušky ze studijního oboru je získání všech kreditů ve struktuře předepsané studijním plánem s výjimkou kreditů za jednotlivé části státní závěrečné zkoušky.

**Bakalářskou práci** student zpracovává na katedře, která garantuje příslušný obor. Podmínkou pro konání obhajoby bakalářské práce je její zpracování a řádné odevzdání a získání kreditů za bakalářský seminář.



# Vzdělávání v ekonomických předmětech (UP2)

**Garant odborné ekonomické části:** prof. Ing. Bohumil Král, CSc.

**Garant pedagogicko-psychologické části:** doc. PhDr. Ing. Eva Jarošová, Ph.D.

**Garantující katedry:** katedra didaktiky ekonomických předmětů

## CHARAKTERISTIKA STUDIJNÍHO OBORU

Absolvent tohoto oboru získává znalosti ekonomických předmětů v rozsahu standardního bakalářského studia Fakulty financí a účetnictví VŠE v Praze. Důraz je kladen na ekonomické předměty, týkající se finančního řízení podniku a jiných organizací působících na mikroúrovni, a to s důrazem na jeho informační zajištění, které vychází z účetního vidění světa v podmínkách informačních a komunikačních technologií. Dále je důraz kladen na předměty, týkající se základů psychologie, obecné pedagogiky, andragogiky, speciální pedagogiky a základní znalosti didaktik ekonomických předmětů. Studium připravuje absolventy k lektorské činnosti ve všech formách ekonomického vzdělávání. Plnou kvalifikaci k výuce ekonomických předmětů lze získat až po ukončení navazujícího magisterského studia Učitelství ekonomických předmětů pro střední školy.

## PODMÍNKY PRO ABSOLVOVÁNÍ STUDIJNÍHO OBORU

Pro úspěšné absolvování studijního oboru musí student splnit následující studijní povinnosti a získat kredity a zápočty v následující struktuře:

Skupina předmětů	Počet kreditů
oborově povinné předměty (oP)	141
oborově volitelné předměty I (oV)	15
oborově povinný jazyk 1 (oJ1)	12
oborově povinný jazyk 2 (oJ2)	6
vypracování a obhájení bakalářské práce	3
složení státní bakalářské zkoušky ze studovaného oboru	3
tělesná výchova a sport	2 zápočty
<b>Celkem</b>	<b>180</b>

## DOPORUČENÝ VZOROVÝ STUDIJNÍ PLÁN

Doporučený studijní plán není pro studenta závazný, může si zapsat předměty i v jiné posloupnosti, musí však

- respektovat tzv. prerekvizity, to znamená, že předpokladem pro zapsání předmětu může být předchozí úspěšné absolvování jiného předmětu,
- po skončení každého semestru musí mít student získáno alespoň tolik kontrolních kreditů, kolik odpovídá počtu dosud studovaných semestrů vynásobených číslem 20,
- po prvním semestru studia, ve kterém student neměl přerušeno studium, musí mít nejméně 9 kontrolních kreditů.

**OBOROVĚ POVINNÉ PŘEDMĚTY (oP) – CELKEM 141 KREDITŮ**

Student má povinnost složit zkoušky ze všech oborově povinných předmětů a získat 141 kreditů.

Ident /kód/	Oborově povinné předměty (oP)	Přímá výuka	Počet kreditů	Doporučený semestr
3MI101	Ekonomie 1	4/2	8	1.
2PR101	Právo	4/0	5	
4MM101	Matematika pro ekonomy	2/2	6	
3PS327	Úvod do psychologie pro učitele	4/2	6	
11F201 nebo 11F252	Finanční teorie, politika a instituce Financial Theory, Policy and Institutions	4/0	5	2.
4SA101	Informatika	2/2	5	
3PO101	Základy podnikání	2/2	6	
1DP132	Úvod do pedagogiky	4/2	8	
1FU211	Účetnictví 1	2/2	6	3.
1FP214	Finance podniku	2/2	6	
3MA101	Management	2/0	4	
1VF224	Daně a sociální zabezpečení	2/2	6	
1DP133	Rétorika ve vzdělávání	2/0	3	
1FU202	Finanční účetnictví II.	2/2	6	4.
2SE201	Mezinárodní ekonomie	2/0	3	
1DP130	Efektivní zvládání psychické zátěže	0/2	2	
3MG212	Marketing 1	2/0	3	
4ST201	Statistika	2/2	6	
1DP234	Oborová didaktika	2/0	3	
1DP235	Didaktická technika	0/2	3	
3MI111	Hospodářské dějiny	2/0	4	5.
3PA311	Personální řízení 1	2/2	6	
1DP336	Základy speciální pedagogiky	2/0	3	
1DP3371	Didaktika ekonomiky I	2/0	3	
1DP340	Informační a komunikační technologie v ekonomickém vzdělávání	0/2	3	
1DP324	Podnikové praktikum	0/2	3	
1DP391	Bakalářský seminář	0/2	3	
1MU305	Manažerské účetnictví I.	2/2	6	6.
1DP3381	Didaktika účetnictví I	2/0	3	
1DP3391	Řízená pedagogická praxe	0/6	7	

## OBOROVĚ VOLITELNÉ PŘEDMĚTY I (oV) – ALESPŮŇ 15 KREDITŮ

Student si může vybrat kterékoliv oborově volitelné předměty ze skupiny „oV“, musí však získat minimálně 15 kreditů. Nabídka oborově volitelných předmětů ve skupině se může měnit, aktuální nabídka pro daný semestr je obsažena ve studijním a informačním systému.

## TĚLESNÁ VÝCHOVA – 2 ZÁPOČTY

Student má povinnost získat v průběhu bakalářského studia 2 zápočty z tělesné výchovy. Zápočet získává za účast v tělesné výchově po dobu jednoho semestru nebo za účast na letním, případně zimním výcvikovém kurzu. Zápočet za výcvikový kurz lze získat až po absolvování semestrální výuky.

Studijní povinnost	1	2	3	4	5	6	Celkem
oborově povinné předměty (oP)	25	24	25	26	25	16	141
oborově volitelné předměty I (oV)				3	3	9	15
oborově povinný jazyk 1 (oJ1)	3	3	3	3			12
oborově povinný jazyk 2 (oJ2)		3	3				6
ukončení studia						6	6
<b>Kredity celkem</b>	<b>28</b>	<b>30</b>	<b>31</b>	<b>32</b>	<b>28</b>	<b>31</b>	<b>180</b>

## STÁTNÍ ZÁVĚREČNÁ ZKOUŠKA A OBHAJBOBA – CELKEM 6 KREDITŮ

Státní závěrečná zkouška se skládá ze státní bakalářské zkoušky ze studijního oboru a obhajoby bakalářské práce.

**Státní bakalářská zkouška z oboru Vzdělávání v ekonomických předmětech (ZUP2)** zahrnuje problematiku vymezenou státnicovými okruhy. Pro úspěšné složení státní zkoušky se předpokládají znalosti z povinných předmětů bakalářského studia. Podmínkou pro skládání státní zkoušky ze studijního oboru je získání všech kreditů ve struktuře předepsané studijním plánem s výjimkou kreditů za jednotlivé části státní závěrečné zkoušky.

**Bakalářskou práci** student zpracovává na katedře, která garantuje (spolugarantuje) příslušný obor. Podmínkou pro konání obhajoby bakalářské práce je její zpracování a řádné odevzdání a získání kreditů za bakalářský seminář.

# Výuka oborově povinných cizích jazyků

Shodné pro všechny bakalářské obory

## OBECNĚ PLATNÁ ZÁSADA

Pokud student úspěšně absolvoval jazykový kurz zakončený zkouškou, nemůže následně absolvovat kurz s nižší úrovní, který tomuto kurzu v logické řadě\* předchází (a to ani přesto, že mu InSIS umožní zapsání tohoto předmětu).

## OBOROVĚ POVINNÝ JAZYK 1 (oJ1) – 12 KREDITŮ

Katedra anglického jazyka VŠE získala statut autorizovaného zkušebního centra pro všechny typy **mezinárodně uznávaných jazykových zkoušek Cambridge ESOL Examinations**, studenti tak mají možnost získat tento certifikát – podrobnější informace na <http://kaj.vse.cz/>.

Jako **1. jazyk** si student zapisuje anglický jazyk. Studenti si vybírají kurz podle úrovně svých vstupních znalostí na základě rozřazovacího testu v InSIS.

<b>Studenti s výsledkem rozřazovacího testu 0–60 %</b>
<b>Modul 0: Business English pro středně pokročilé</b>
<b>Modul 1: Angličtina pro ekonomická studia</b>
<b>Studenti s výsledkem rozřazovacího testu 61–100 %</b>
<b>Modul 1: Angličtina pro ekonomická studia</b>
Dále výběr jednoho z následujících modulů:
<b>Modul 2: Příprava na FCE</b> nebo
<b>Modul 3: Příprava na CAE</b> nebo
<b>Modul 4: Příprava na BEC Vantage</b> nebo
<b>Modul 5: Příprava na BEC Higher</b> nebo
<b>Modul 6: Příprava na CPE</b>

Modul 0: Business English pro středně pokročilé		
2AJ111	Business English pro středně pokročilé I	3 kredity, zápočet
2AJ112	Business English pro středně pokročilé II	3 kredity, zkouška
Modul 1: Angličtina pro ekonomická studia		
2AJ211	Angličtina pro ekonomická studia I	3 kredity, zápočet
2AJ212	Angličtina pro ekonomická studia II (povinná zkouška)	3 kredity, zkouška
Modul 2: Příprava na FCE		
2AJ303	Příprava na FCE I (Preparation for FCE I)	3 kredity, zápočet
2AJ304	Příprava na FCE II (Preparation for FCE II)	3 kredity, zkouška
Modul 3: Příprava na CAE		
2AJ305	Příprava na CAE I (Preparation for CAE I)	3 kredity, zápočet
2AJ306	Příprava na CAE II (Preparation for CAE II)	3 kredity, zkouška

\* ) Předmět v logické řadě navazující je předmět ze stejného cizího jazyka vyšší úrovně (v angličtině ve shodném modulu).

Modul 4: Příprava na BEC Vantage		
2AJ307	Příprava na BEC Vantage I (Preparation for BEC Vantage I)	3 kredity, zápočet
2AJ308	Příprava na BEC Vantage II (Preparation for BEC Vantage II)	3 kredity, zkouška
Modul 5: Příprava na BEC Higher		
2AJ309	Příprava na BEC Higher I (Preparation for BEC Higher I)	3 kredity, zápočet
2AJ310	Příprava na BEC Higher II (Preparation for BEC Higher II)	3 kredity, zkouška
Modul 6: Příprava na CPE		
2AJ323	Příprava na CPE I (Preparation for CPE I)	3 kredity, zápočet
2AJ324	Příprava na CPE II (Preparation for CPE II)	3 kredity, zkouška

Pro splnění této skupiny je bezpodmínečně nutné složit zkoušku z modulu 1: Angličtina pro ekonomická studia (je tedy třeba absolvovat předmět 2AJ212 a zkoušku z dalšího zvoleného modulu (modul 0, pokud předcházel studiu modulu 1, nebo některého z modulů 3–6).

Pokud by student zvolil rovnou druhou část modulu, která je zakončena zkouškou, zbývající kredity do požadovaných celkem 6 + 6 musí získat absolvováním:

- kurzu z jiného modulu (s výjimkou modulu 0) v rámci skupiny oJ1 (zakončených zkouškou nebo zápočtem\*\*),
- jiného jazykového předmětu zakončeného zkouškou,
- oborově volitelného předmětu.

## OBOROVĚ POVINNÝ JAZYK 2 (oJ2) – 6 KREDITŮ

Pro splnění této studijní povinnosti si může student zvolit jednu z následujících tří variant:

**1. Varianta: jeden z dosud neabsolvovaných modulů 2 až 6 z anglického jazyka. Druhý předmět musí být zakončený zkouškou.**

**2. Varianta: dva kurzy z jednoho cizího jazyka** jiného než angličtina – němčina, francouzština, italština, španělština, portugalština, ruština, švédština, čínština z nabídky jazykových kateder.  
**Druhý předmět musí být zakončený zkouškou.**

**Pro splnění této skupiny v rámci varianty 1. nebo 2. musí student úspěšně absolvovat předměty zakončené zkouškou a získat 6 kreditů.** Doporučujeme volit takovou variantu (jazyk, úroveň), u které jsou oba požadované kurzy přínosem.

**Pokud by student zvolil rovnou jazykový předmět zakončený zkouškou,** zbývající 3 kredity musí získat úspěšným absolvováním:

- předmětu vyšší úrovně (zakončeného zkouškou či zápočtem\*\*) **v logické řadě navazující\* na tento úspěšně složený jazykový předmět,**
- jiného jazykového předmětu zakončeného zkouškou,
- oborově volitelného předmětu v cizím jazyce.

**3. Varianta: dva odborné předměty v cizím jazyce z nabídky odborných kateder.**

\*\*\*) *Toto je výjimka, kdy lze započítat kredity za předmět zakončený zápočtem, na který nenavazuje úspěšné absolvování v logické řadě navazujícího předmětu zakončeného zkouškou, protože student již složil požadovanou zkoušku z angličtiny a rozvíjí dále jazykové znalosti z angličtiny v rámci skupiny předmětů jazykové výuky a nedá se o kurz nižší úrovně.*

Aktuální elektronická verze je ke stažení na <http://ffu.vse.cz>  
Celoškolní informace pro studenty prvních ročníků jsou na  
<http://www.vse.cz/studium/prvni-rocnik/prirucka>

## Kontakt

Vysoká škola ekonomická v Praze  
Fakulta financí a účetnictví  
nám. W. Churchilla 4  
130 67 Praha 3 – Žižkov

 <http://ffu.vse.cz>

