



krok správným směrem

FFÚ

Fakulta financí a účetnictví

Vysoká škola ekonomická v Praze

Informace pro nové studenty navazujícího
magisterského studijního programu

Akademický rok 2014/2015



Fakulta financí a účetnictví
Vysoká škola ekonomická v Praze

Informace pro nové studenty
navazujícího magisterského
studijního programu
Akademický rok 2014/2015

Aktuální elektronická verze je ke stažení na <http://f1.vse.cz>
Další informace naleznete na webových stránkách univerzity www.vse.cz
Informační systém univerzity naleznete na adrese <http://isis.vse.cz>



© Vysoká škola ekonomická v Praze – Praha 2014

doc. Ing. Ladislav Mejzlík, Ph.D. a doc. Ing. Dana Dvořáková, Ph.D.

Obsah

Obsah | Důležité termíny

Důležité stručné informace

Základní struktura Vysoké školy ekonomické v Praze

Sídla a budovy VŠE v Praze

Vedení Fakulty financí a účetnictví a kateder

Děkanát a studijní oddělení fakulty

Organizace studia na FFÚ

Organizace studia na FFÚ – registrace a zápis předmětů

Studium v zahraničí

Stipendia

Etický kodex fakulty

Zvláštní situace v průběhu studia

Studijní plány

Studijní a zkušební řád

Harmonogram akademického roku

Důležité termíny

Registrace předmětů na ZS 2014/2015 **do 2. září 2014**



PŘIHLAŠOVÁNÍ DO VEDLEJŠÍ SPECIALIZACE (VS)

- 1. dubna 2014–16. září 2014 od ZS 2014/2015
- 1. prosince 2014–3. února 2015 od LS 2014/2015

FOCENÍ PRO IDENTIFIKAČNÍ KARTU

v úředních hodinách Pracoviště správy identifikačních karet Výpočetního centra (VC) VŠE v Praze (místnost SB 22)

ZÁPIS DO STUDIA

29. srpna 2014

ZAČÁTEK VÝUKY

pondělí 22. září 2014 (první týden je lichý)

Důležité stručné informace

ZÁPIS DO STUDIA

Zápis do studia bude probíhat v pátek 29. srpna 2014 v době 9:00–12:00 ve Vencovského aule (Nová budova VŠE) a dále v úředních hodinách studijních referentek na studijním oddělení FFÚ VŠE, NB109 a NB110, **nejdéle do 12. září 2014. Student po doložení ukončeného bakalářského vzdělání bude zapsán do studia a následně bude moci provést registraci předmětů. **Doporučujeme** vzhledem k registracím předmětů dostavit se k zápisu v **pátek 29. 8. 2014**.**



Dosažené bakalářské vzdělání uchazeč doloží:

- úředně ověřenou kopii vysokoškolského diplomu; v případě, že absolvent dosud neobdržel diplom, předloží potvrzení o vykonání státní bakalářské zkoušky (včetně obhajoby bakalářské práce) a úředně ověřenou kopii diplomu doloží studijní referentce po vydání diplomu,
- bakaláři VŠE předloží potvrzení o ukončení bakalářského studia, pokud nemají dosud vydaný diplom; po vydání diplomu doloží jeho úředně ověřenou kopii,
- absolventi bakalářského studijního programu v zahraničí předloží úředně ověřenou kopii dokladu o uznání zahraničního vzdělání a kvalifikace v ČR.

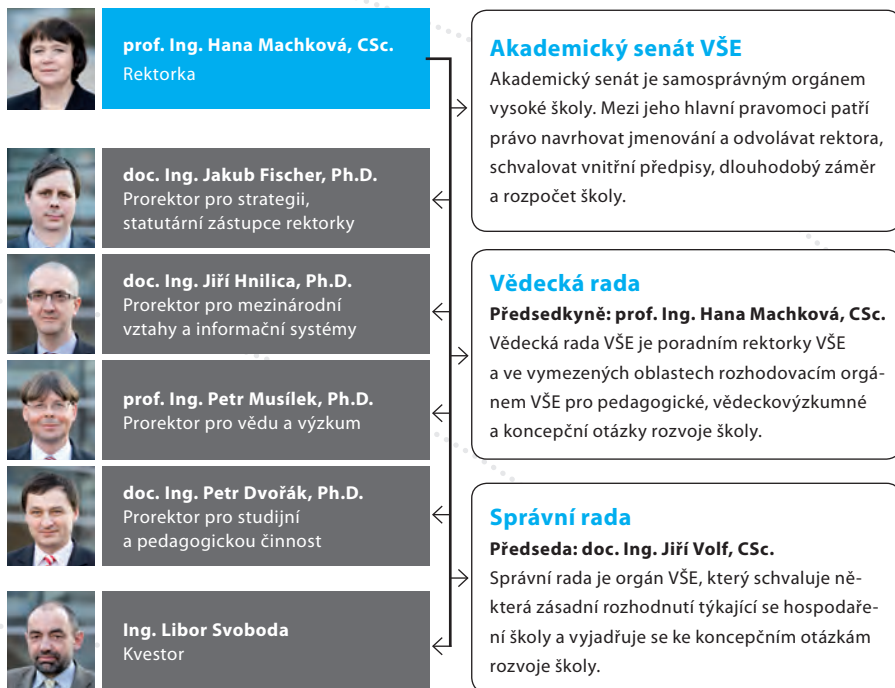
Potvrzení o studiu dostanou studenti od svých studijních referentek v jejich úředních hodinách. Veškeré studijní záležitosti studenti vyřizují se svou studijní referentkou, příslušnost studenta ke studijní referentce vyplývá z počátečních písmen příjmení studenta. Podrobněji viz strana 13.

Každý student obdrží **multifunkční identifikační kartu**, která slouží kromě identifikace k placení v menzách VŠE, opravňuje ke vstupu do studoven knihovny, je zapotřebí pro využití reprografické techniky.

REGISTRACE PŘEDMĚTŮ

Do 2. září 2014 je třeba provést registrace předmětů na zimní semestr 2014/2015. Předměty v rozvrhu si musí student zaregistrovat přes Integrovaný studijní informační systém (ISIS) na <http://isis.vse.cz/>. Po ukončení registrace předmětů může student využít 3. kola zápisu předmětů, podrobné informace o harmonogramu registrací předmětů lze nalézt na adrese <http://www.vse.cz/kategorie/4612/>. K registraci je zapotřebí uživatelské jméno a heslo. Uživatelské jméno a heslo je stejné jako u elektronické přihlášky studenta. **Návod na registraci** předmětů je na http://f1.vse.cz/wp-content/uploads/2010/06/Navod_registrace.pdf/. Předměty lze vybrat dle názvu nebo kódu předmětu (identu), nebo předměty lze také přidávat pomocí výběru předmětů ze skupin studijního plánu (viz ISIS). **Přehled předmětů** jednotlivých hlavních specializací (HS) lze nalézt ve vzorových studijních plánech na str. 23–41 v této brožuře nebo detailně v ISIS na adrese: https://isis.vse.cz/katalog/plany.pl?fakulta=10;poc_obdobi=857;typ_ss=5;typ_studia=4;program=4/.

Základní struktura Vysoké školy ekonomické



FAKULTA FINANCÍ A ÚČETNICTVÍ (FFU)

▶ <http://f1.vse.cz>

Děkan: doc. Ing. Ladislav Mejzlík, Ph.D.

Fakulta nabízí studium oborů zaměřených na širokou oblast financí včetně bankovníctví, pojišťovnictví a měnové politiky, na oblast manažerského a finančního účetnictví včetně auditingu. Na fakultě je rovněž možné studovat obor vzdělávání v ekonomických předmětech a získat tak i pedagogickou kvalifikaci.

FAKULTA MEZINÁRODNÍCH VZTAHŮ (FMV)

▶ <http://fmv.vse.cz>

Děkan: doc. Ing. Štěpán Müller, CSc.

Fakulta na základě jednotného ekonomického standardu VŠE rozvíjí studium a vědecko-výzkumnou činnost ve třech oborech: mezinárodní obchod, mezinárodní politika a obchodní a mezinárodní právo směrované především na ekonomickou oblast.

FAKULTA PODNIKOHOSPODÁŘSKÁ (FPH)

▶ <http://fph.vse.cz>

Děkan: prof. Ing. Ivan Nový, CSc.

Fakulta je svou pedagogickou a vědecko-výzkumnou činností zaměřena na oblast ekonomiky a řízení podnikatelských subjektů – od malých a středních podniků (včetně živnostenských),

přes střední a velké podniky až po multinacionální firmy. Dále se fakulta zabývá i ekonomikou a managementem dalších organizací a institucí, zejména pak v neziskové sféře.

FAKULTA INFORMATIKY A STATISTIKY (FIS)

▶ <http://fis.vse.cz>

Děkan: doc. RNDr. Luboš Marek, CSc.

Fakulta sdružuje katedry a studijní obory zabývající se informačními systémy s použitím počítačů a statistickými, ekonometrickými i dalšími matematickými metodami aplikovanými ve všech oblastech hospodářského života.

NÁRODOHOSPODÁŘSKÁ FAKULTA (NF)

▶ <http://nf.vse.cz>

Děkan: doc. Ing. Miroslav Ševčík, CSc.

Fakulta nabízí studium v širokém spektru předmětů ekonomických a společenských věd, tak aby absolventi jako ekonomové byli schopni pružně reagovat na požadavky hospodářské praxe a pracovních trhů.

FAKULTA MANAGEMENTU (FM)

▶ <http://www.fm.vse.cz>

Děkan: prof. Radim Jiroušek, DrSc.

Fakulta managementu v Jindřichově Hradci je jedinou mimopražskou fakultou VŠE. Studenti se mohou specializovat na jednu z následujících oblastí: management podnikové sféry, management veřejných služeb, informační management, management ve zdravotnictví.

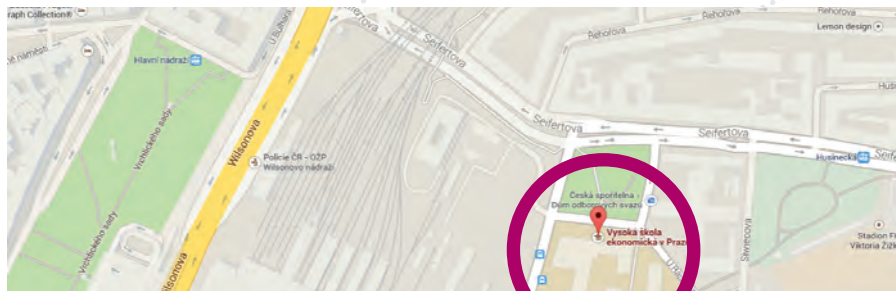
Sídla a budovy VŠE

AREÁL NA ŽIŽKOVĚ

nám. Winstona Churchilla č. 4, Praha 3 – Žižkov

Dopravní spojení:

- tramvají číslo 5, 9, 29 a 26 do zastávky Husinecká,
- autobusem číslo 135 do zastávky náměstí Winstona Churchilla,
- pěšky Seifertovou ulicí z Hlavního nádraží nebo z Masarykova nádraží,
- autem – parkování je možné pouze na vyhrazených placených parkovištích (nikoli v „modrých zónách“, které jsou určeny pouze pro rezidenty s kartou)



SB – Stará budova – zde jsou umístěny:

- učebny zejména pro výuku cvičení a seminářů, rovněž pro přednášky menších kurzů,
- v přízemí tělocvična a výpočetní centrum,
- v mezaninu ekonomická knihovna,
- v prvním a druhém patře klidové zóny pro relaxaci a samostudium studentů



NB – Nová budova – zde jsou umístěny:

- v přízemí posluchárny A, B, C, D, Vencovského a Likešova aula,
- v prvním patře kanceláře učitelů a administrativních pracovníků, děkanát a studijní oddělení Fakulty financí a účetnictví,
- v prvním patře kanceláře rektorky, prorektorů a rektorát.



RB – Rajská budova – zde jsou umístěny:

- v přízemí a prvním patře učebny a posluchárny,
- v přízemí prodejna nakladatelství Oeconomica,
- v přízemí pobočka České spořitelny,
- v přízemí menza Italská,
- ve čtvrtém patře oddělení zahraničních vztahů,
- ve třetím patře Akademický klub.



AREÁL NA JIŽNÍM MĚSTĚ

Ekonomická 957, Praha 4 – Jižní Město

Dopravní spojení:

- autobusem č. 177 nebo č. 197 ze stanice metra Chodov (trasa C) do stanice Volha,
- autobusem č. 177 ze stanice metra Opatov (trasa C) do stanice Volha,
- autem – parkování je možné na parkovišti před menzou, která je hned vedle školy; do areálu VŠE je povolen vjezd pouze dopravní obsluze.



JM – Jižní město – zde jsou ve dvou budovách – pravé A a levé B (hlavní vchod je v přízemí budovy A) umístěny:

- v suterénu budovy v místnosti 0111 pracovnice pedagogického oddělení pro první ročníky,
- učebny končící dvojčíslím 01 až 49 (budova A), první číslice v označení učebny označuje podlaží, ve kterém se učebna nachází,
- učebny končící dvojčíslím 50 až 99 (budova B),
- tři posluchárny (číslo JM 103, JM 104, JM 105) ve vstupní hale budovy A (v prvním podlaží).



AREÁL NA JAROVĚ

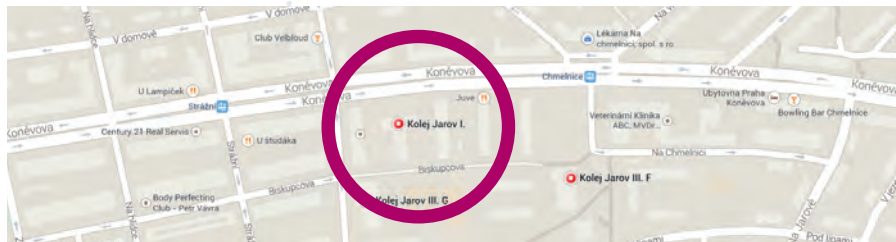
Praha 3 – Žižkov

Dopravní spojení:

- tramvají č. 9 do stanice Chmelnice.

CK – Studijní a informační centrum Jarov

- počítačové učebny,
- k dispozici počítače, kopírka, diplomové práce z let 2002–2003, denní tisk a odborné časopisy.



SPORTOVNÍ AREÁL TŘEBEŠÍN

Na Třebešíně 3215/1, Praha 3 – Žižkov

Dopravní spojení:

- autobusem č. 133 do stanice Třebešín.

Sportovní areál Třebešín

- tělocvična o rozloze 1 400 m² umožňuje umístit současně tři volejbalová nebo basketbalová hřiště, hřiště na házenou, florbal, sálový fotbal a další sporty,
- v hale je i umělá horolezecká stěna a sál se zázemím pro rehabilitační cvičení.



KOLEJE VYSOKÉ ŠKOLY EKONOMICKÉ

podrobněji na <http://suz.vse.cz/>

- **kolej Jarov I. A** (Koněvova 204, 130 00 Praha 3)
- **kolej Jarov I. B** (Koněvova 202, 130 00 Praha 3)
- **kolej Jarov I. C** (Koněvova 200, 130 00 Praha 3)
- **kolej Jarov I. D** (Koněvova 198, 13000 Praha 3)
- **kolej Jarov I. E** (Koněvova 196, 130 00 Praha 3)
- **kolej Jarov II.** (Pod lipami 43/2603, 130 00 Praha 3)
- **kolej Jarov III. F** (V zahrádkách 67/1953, 130 00 Praha 3)
- **kolej Jarov III. G** (Jeseniova 210/19540, 130 00 Praha 3)
- **kolej Jižní Město – Blanice** (Chemická 955, 148 00 Praha 4)
- **kolej Jižní Město – Vltava** (Chemická 953, 148 00 Praha 4)
- **Rooseveltova kolej** (Strojnická 7/1430, 170 00 Praha 7)

Vedení fakulty a kateder



doc. Ing. Ladislav Mejzlík, Ph.D.
Děkan



doc. Ing. Marcela Žárová, CSc.
Proděkanka pro zahraniční vztahy,
statutární zástupce děkana



doc. Ing. Dana Dvořáková, Ph.D.
Proděkanka pro studijní
a pedagogickou činnost



doc. Ing. Leoš Vítek, Ph.D.
Proděkan pro vědu, výzkum
a doktorské studium



JUDr. Eva Vachulková
Tajemnice fakulty

Akademický senát

Předseda: prof. Ing. Petr Marek, CSc.

Akademický senát fakulty je samosprávným zastupitelským orgánem. Jeho členové jsou voleni akademickou obcí fakulty (studenti a pedagogičtí pracovníci). Mezi jeho kompetence mj. patří schvalování rozpočtu, vnitřních předpisů fakulty, kontrola hospodaření, volba děkana fakulty, jeho odvolání atd. Fakultní senát má 15 členů, 10 akademických pracovníků a 5 studentů.

Vědecká rada

Vědecká rada fakulty je poradním a ve vymezených oblastech rozhodovacím orgánem děkana fakulty pro pedagogické, vědeckovýzkumné a koncepční otázky rozvoje fakulty.

Pedagogická rada

Předsedkyně: doc. Ing. Dana Dvořáková, Ph.D.

Pedagogická rada je poradním orgánem děkana pro pedagogickou a studijní činnost. Předkládá děkanovi návrh na akreditaci předmětů vyučovaných katedrami fakulty a stanoviska k operativním i koncepčním otázkám studia.

Disciplinární komise

Předsedkyně: prof. Ing. Jana Fibířová, CSc.

Disciplinární komise vede disciplinární řízení se studenty, kteří se dopustili disciplinárního přešlapku, to je zaviněného porušení povinností stanovených právními předpisy nebo vnitřními předpisy VŠE a fakulty.

KATEDRA BANKOVNICTVÍ A POJIŠŤOVNICTVÍ

<http://kbp.vse.cz>



doc. RNDr. Jarmila Radová, Ph.D.

Odborná specializace katedry v pedagogické činnosti je dlouhodobě zaměřena na tři základní linie: bankovníctví, pojišťovnictví, finanční trhy.

KATEDRA DIDAKTIKY EKONOMICKÝCH PŘEDMĚTŮ

<http://kdep.vse.cz>



Ing. Alena Králová, Ph.D.

Katedra zajišťuje studium učitelství ekonomických předmětů. Předností tohoto studia je skutečnost, že umožňuje získat současně dvě profesní kvalifikace – ekonomickou a pedagogickou.

KATEDRA FINANČÍ A OCEŇOVÁNÍ PODNIKU

<http://nb.vse.cz/kfop>



prof. Ing. Miloš Mařík, CSc.

První odbornou specializací katedry je finanční management podnikatelských subjektů v úzké návaznosti na jejich ekonomiku, účetnictví a na makroekonomické úrovni na finanční prostředí podniku tvořené zejména daněmi, peněžním a kapitálovým trhem včetně trhu devizového. Druhou odbornou specializací katedry je oceňování podniku a jeho majetku.

KATEDRA FINANČNÍHO ÚČETNICTVÍ A AUDITINGU

<http://kfu.vse.cz>



Ing. David Procházka, Ph.D.

Katedra spolu s katedrou manažerského účetnictví a katedrou financí a oceňování podniku zabezpečují výukou naplnění profilu absolventa studijního oboru Účetnictví a finanční řízení podniku.

KATEDRA MANAŽERSKÉHO ÚČETNICTVÍ

<http://kmu.vse.cz>



doc. Ing. Jaroslav Wagner, Ph.D.

Základním rysem katedry je její silná vazba na reálné problémy podniků a jejich řízení. Její rozvoj je založen zejména na spolupráci s progresivními podniky a významnými odborníky z praxe, z nichž řada působí na katedře formou dílčích úvazků.

KATEDRA MĚNOVÉ TEORIE A POLITIKY

<http://kmt.vse.cz>



doc. Ing. Karel Brůna, Ph.D.

Katedra je zaměřena na oblast peněžní teorie a centrálního bankovníctví, a to jak v domácí ekonomice, tak v mezinárodní sféře. Společně s katedrou bankovníctví a pojišťovnictví zabezpečuje obor Bankovníctví a pojišťovnictví a s dalšími dvěma katedrami obor Finance.

KATEDRA VEŘEJNÝCH FINANČÍ

<http://kvf.vse.cz>



prof. Ing. Alena Vančurová, Ph.D.

Katedra jak v oblasti pedagogické tak i výzkumné pokrývá široké spektrum odborných disciplín, jak odpovídá různorodosti problémů veřejného sektoru. Zabývá se fiskální teorií a politikou, problematikou veřejných výdajů a výdajových programů, financováním neziskových odvětví a v neposlední řadě zdaněním a daňovou teorií a politikou.

Děkanát a studijní oddělení fakulty

STUDIJNÍ REFERENTKY

Studijní referentky vedou evidenci osobních a studijních dat studentů abecedně, příslušnost studenta ke studijní referentce vyplývá z počátečních písmen příjmení studenta.

ÚŘEDNÍ HODINY STUDIJNÍCH REFERENTEK

pondělí 8:30–11:30, 13:00–15:00

středa 8:30–11:30, 13:00–15:00

pátek 8:30–11:30

Při každé návštěvě studijní referentky musí mít student s sebou svoji identifikační kartu studenta.



STUDIJNÍ REFERENTKY:

- přebírají od studentů žádosti týkající se studia,
- upřesňují se studenty evidenci studijních výsledků,
- poskytují studentům potvrzení o studiu,
- poskytují informace o studiu.

ŽÁDOSTI TÝKAJÍCÍ SE STUDIJNÍCH ZÁLEŽITOSTÍ

Žádosti týkající se studijních záležitostí podávají studenti na studijní oddělení fakulty **výhradně elektronicky** prostřednictvím studijního informačního systému (**ISIS**) s výjimkou žádosti o uznání předmětů.

V žádosti je student povinen uvést:

- stručný předmět žádosti s příjmením své studijní referentky v závorce,
- text žádosti – vlastní obsah žádosti se zdůvodněním.



Hana Rasochová

Přiřazení studenti: **písmena A–Hn**
Místnost: **110/NB**
Telefonní číslo: **224 095 145**
E-mail: **rasoch@vse.cz**



Mgr. Pavlína Mířejovská

Přiřazení studenti: **písmena Ho–Lh**
(+ **mimořádné studium**)
Místnost: **110/NB**
Telefonní číslo: **224 095 144**
E-mail: **pavlina.mirejovska@vse.cz**



Jana Stehlíková

Přiřazení studenti: **písmena Li–Si**
Místnost: **109/NB**
Telefonní číslo: **224 095 140**
E-mail: **stehliko@vse.cz**



Zdeňka Kosinová

Přiřazení studenti: **Sj–Ž**
Místnost: **109/NB**
Telefonní číslo: **224 095 118**
E-mail: **kosz01@vse.cz**

Organizace studia na FFÚ

STUDIJNÍ PROGRAMY

Na Fakultě financí a účetnictví jsou vyučovány tři typy studijních programů:

- **bakalářský studijní program Finance a účetnictví** – standardní délka 3 roky, absolventi získávají titul bakalář – Bc.
- **navazující magisterský studijní program Finance a účetnictví** – standardní délka 2 roky, absolventi získávají titul inženýr – Ing. navazující magisterský program probíhá v rámci hlavních a vedlejších specializací, fakulta nabízí 7 hlavních specializací (HS):
 - o Bankovníctví a pojišťovnictví,
 - o Finance,
 - o Finance a oceňování podniku,
 - o Finanční inženýrství
 - o Učitelství ekonomických předmětů pro střední školy,
 - o Účetnictví a finanční řízení podniku,
 - o Zdanění a daňová politika.
- **doktorský studijní program** – standardní délka 3 roky, absolventi získávají titul doktor – Ph.D., podmínkou k přihlášení je ukončení magisterského studijního programu na VŠE nebo jiné VŠ.

STUDIJNÍ PROGRAMY A STUDIJNÍ PLÁNY

Rozsah a strukturu studia formou výčtu povinných a volitelných předmětů, stanovení studijních povinností a doporučeným časovým průběhem studia definuje **studijní plán**. Studenti začínající studium od akademického roku 2011/2012 jsou zařazeni v **plánu E**.

HLAVNÍ A VEDLEJŠÍ SPECIALIZACE

Student v navazujícím magisterském studijním programu musí kromě hlavní specializace (oboru), na který byl přijat, vystudovat vedlejší specializaci, kterou si může vybrat z nabídky vedlejších specializací všech fakult VŠE. **Vybranou vedlejší specializaci (VS) nelze měnit, proto je třeba výběr dobře zvážit.**

Po zápisu do navazujícího magisterského studia je možné se před zahájením prvního semestru studia přihlásit do vedlejší specializace **od 1. dubna 2014 do 16. září 2014**, kdy probíhá přihlašování do VS pro všechny studenty VŠE v Praze. Po úspěšném zapsání VS si můžete zaregistrovat předměty zvolené **VS od 31. 8. 2014 do 2. 9. 2014 23:59**, nebo si je můžete rovnou zapsat v rámci 3. kola zápisů všech předmětů **od 18. 9. 2014 8:00 do 20. 9. 2014 21:00**.

Zapsané předměty lze měnit ještě v době **od 22. do 26. září 2014** (tedy v první týden výuky). Pokud chcete začít studovat VS až od LS 2014/2015, můžete se do ní přihlásit **od 1. prosince 2014 do 3. února 2015**, nebo později – v dalších semestrech.

Podrobnější informace jsou na <http://f1.vse.cz/studium/vedlejsi-specializace/>. Katalog vedlejších specializací je k dispozici po přihlášení do ISIS (isis.vse.cz) v sekci Portál studenta pod odkazem Registrace/Zápisy na VS.

HARMONOGRAM AKADEMICKÉHO ROKU

Studium probíhá v semestrech. **Každý akademický rok**, který začíná vždy 1. září a končí 31. srpna, se skládá **ze dvou semestrů**: zimního a letního, jejich počátek a průběh určuje harmonogram. Každý semestr obsahuje **období výuky**, které trvá 13 týdnů, a **zkouškové období** trvající 6 týdnů. Zkoušky, resp. jejich poslední části lze skládat pouze ve zkouškovém období (s výjimkou státních zkoušek a zkoušek z mimosemestrálních kurzů). Do studijních povinností složených v daném semestru se započítávají pouze ty, které student složí nejpozději do konce daného semestru.

Standardní délka studia v navazujícím magisterském studijním programu jsou dva roky (počítáno ve dnech od data zápisu do studia, nezapočítává se doba přerušení studia). **Bez poplatků může student prodloužit své studium maximálně o jeden rok.**

IDENTIFIKAČNÍ KARTY

Každý student obdrží **multifunkční identifikační kartu**, která slouží kromě identifikace k placení v menzách VŠE, opravňuje ke vstupu do studoven knihovny, je zapotřebí pro využití reprografické techniky. VŠE vydává studentům dva druhy multifunkčních identifikačních karet:

- **multifunkční identifikační karta** – čipová karta se všemi funkcemi využitelná v rámci VŠE, cena karty je 290 Kč,
- **multifunkční identifikační karta s ISIC licenci** – slouží navíc i jako ISIC karta, cena karty s platností ISIC licence do 31. 12. 2014 je 340 Kč.

K výrobě karty je zapotřebí digitální fotografie, realizaci provádí **Pracoviště správy identifikačních karet** Výpočetního centra VŠE, m. č. 22 SB (Stará budova). Podrobnější informace jsou na <http://f1.vse.cz/wp-content/uploads/2008/04/informace-pro-studenty-1.rocniku-na-2013-1/.doc> nebo na webu Výpočetního centra <http://vc.vse.cz/>.

ZÁKLADNÍ PRINCIPY KREDITOVÉHO SYSTÉMU

Kreditový systém na Vysoké škole ekonomické je založen na Evropském systému převodu a akumulace kreditů – European Credit Transfer and Accumulation System (ECTS).

Každá studijní povinnost je oceněna určitým počtem **kreditů**, které student při jejím splnění získá. Pro úspěšné ukončení studia musí student získat předepsaný počet kreditů (pro navazující magisterský studijní program je to 120 kreditů) ze studijních povinností stanovených studijním plánem. K tomu, aby si student mohl přihlásit ke studijní povinnosti (zapsat si předmět), popř. si jej nechat uznat, musí mít dostatek **kreditových poukázek**.

Kreditové poukázky jsou přiděleny každému studentovi na počátku studia, přičemž jejich celkový počet o pětinu (v navazujícím magisterském studijním programu je to o 24) převyšuje počet kreditů, které musí student k úspěšnému ukončení studia získat. **Rezervní kreditové poukázky** student může použít na opakované zapsání nesložených studijních povinností (**s výjimkou státních závěrečných zkoušek**, při jejich opakování se náhradní kredity nečerpají), nebo na zápis předmětů nad rámec studijního plánu. Kreditové poukázky student čerpá při zápisu předmětu nebo při jeho uznání.

Rezervní kreditové poukázky jsou studentovi rovněž odebrány v případě, pokud po skončení semestru nemá získáno alespoň tolik kontrolních kreditů, kolik odpovídá počtu dosud studovaných semestrů vynásobených číslem 20 (tzv. korekce).



V tomto případě mu jsou kreditové poukázky odebrány v množství odpovídajícím počtu chybějících kontrolních kreditů. **Kredity ztracené za nesložené studijní povinnosti a korekce kreditů se sčítá a následně je daný počet kreditů odebrán z rezervních kreditových poukázek.**

Kontrolní kredity jsou kredity získané úspěšným absolvováním předmětů a kredity získané uznáním předmětů, které student úspěšně absolvoval při studiu na vysoké škole v zahraničí, na niž byl vyslán v rámci studia na VŠE.

Do kontrolních kreditů se však nepočítají kredity získané v semestru, ve kterém měl student přerušeno studium, nebo kredity, které si student nechává uznat ze svého předchozího studia.

Organizace studia na FFÚ – registrace a zápis předmětů

PŘEDMĚTY A KURZY

Obsah studijního plánu každého oboru je vymezen strukturou povinných a volitelných předmětů. Každý předmět je označen názvem a identem. **Ident** (kód) předmětů akreditovaných v plánu E se skládá z označení fakulty (první číslice, pro FFÚ je to číslice 1) a zkratky katedry, na které je akreditován, a trojčíslí značící identifikaci předmětu v rámci katedry.

Každý předmět je ohodnocen počtem **kreditů**, které se odvíjí od zátěže studenta a jsou stanoveny v akreditačním spisu a sylabu předmětu v ISIS.

Výuka předmětů je realizována prostřednictvím **kurzů**, které mohou mít formu přednášek, cvičení a seminářů. Každý vypsaný kurz je jednoznačně očíslován, přednáška dvojčíferným a cvičení tříčíferným číslem. Každý předmět má garanta. **Garant** odpovídá za výuku předmětu (akreditaci, náplň, organizaci, požadavky na ukončení). Na garanta je možné obracet se s dotazy při výběru předmětu i s připomínkami k výuce.

Podrobné aktuální informace o předmětech a kurzech lze najít ve studijním informačním systému ISIS na adrese <http://isis.vse.cz/katalog/>, kde jsou zveřejněny aktuální akreditační materiály všech předmětů, jména vyučujících, časy a místo výuky všech kurzů.

Předmět je ukončen **zkouškou**. Formu a způsob hodnocení stanovuje článek 13 Studijního a zkušebního řádu.

REGISTRACE A ZÁPIS PŘEDMĚTŮ

Rozvrh hodin si student připravuje sám ve dvou základních fázích:

- v **registracích** registruje svůj zájem o jednotlivé kurzy předmětů,
- v **zápisech** upřesňuje zápis do jednotlivých kurzů na základě výsledku automatizovaných zápisů, v nichž byly či nebyly vzhledem ke kapacitním možnostem akceptovány registrační požadavky studenta.

Registrace i zápisy probíhají prostřednictvím studijního informačního systému (ISIS) na <http://isis.vse.cz/>, konkrétně v sekci „Moje studium“ v „Portálu studenta“. Student může registrace a zápisy realizovat na počítačových učebnách a studovnách školy či jinde prostřednictvím Internetu.

K registraci je zapotřebí **uživatelské jméno a heslo**. Uživatelské jméno a heslo je stejné jako u elektronické přihlášky studenta. V případě zapomenutí hesla **do ISIS** je třeba se dostavit s identifikační kartou (případně s jiným dokladem totožnosti s fotografií) na místnost **Výpočetní centra (VC) VŠE v Praze** SB 22 SB nebo JM 356, kde bude heslo studentovi změněno.

V registracích vybírá nejprve požadovaný předmět, po výběru předmětu si vybere konkrétní kurz (časové umístění výuky) a uvede i skupinu předmětu v souladu se svým studijním plánem, v rámci níž chce předmět studovat (např. hP, hV apod. – viz Studijní plány). Registrace probíhají v období stanoveném v harmonogramu akademického roku ke konci předchozího semestru, tj. v lednu pro letní semestr a v květnu až srpnu pro zimní semestr.

Pro zimní semestr 2014/2015 si musí student registrovat předměty do 2. září 2014. Student může své registrační požadavky v průběhu registrací měnit (přidávat, ubírat předměty, měnit kurzy).

Po skončení registrací probíhají automatizované zápisy. **Automatizované zápisy** probíhají ve třech kolech:

- v prvním kole jsou uspokojováni studenti, kteří si předměty registrovali v první třídě skupin předmětů (jako povinné předměty – hP a sP).
- druhá třída zahrnuje předměty volitelné pro různá zaměření studentů (hlavní či vedlejší specializaci – hV a sV).
- ve třetí třídě jsou celoškolky volně volitelné předměty (cVM).

V rámci každé třídy jsou dle kapacitních možností uspokojeny požadavky dle registrací. V případě, že jsou požadavky vyšší než kapacity (v rámci požadavků dané třídy), jsou upřednostněni studenti, kteří v předchozím studiu dosáhli vyšší počet kreditů (tj. studenti „služebně“ starší) tak, aby jim bylo umožněno dokončovat studium. Student po automatizovaných zápisech zjišťuje registračním a zápisovým programem úspěšnost své registrace a koriguje svůj zápis (přístup dle služebního stáří je stanoven tímto harmonogramem – http://www.vse.cz/studium/harmonogram_reg_a_zap_zs_2014_2015.php):

- pokud se studentovi nepodařilo úspěšně automatizovaně zapsat na jednotlivý kurz, může se zapsat do jiného volného kurzu, pokud takový existuje,
- student může změnit dříve zvolený kurz, nesmí však snížit počet kreditů, které mu byly automatizovaně zapsány (prevence nadhodnocených registrací).

Student reaguje postupně na tři kola automatizovaných zápisů. Počítačové zápisy lze (v rámci dodržení počtu automatizovaně zapsaných kreditů) měnit ještě v době prvního týdnu výuky **od 22. do 26. září 2014.** Student tak může reagovat na upřesnění požadavků na předmět, které učitelé provádějí na začátku semestru, další změny nejsou možné.

Přehled zapsaných předmětů a kurzů se zobrazí v zápisovém listu, který je dostupný ve studijním informačním systému **ISIS.** Student je povinen zkontrolovat, zda údaje obsažené **v zápisovém listu** odpovídají skutečnosti, a to v termínech a způsobem, který stanovuje vyhláška děkana. Student je oprávněn a povinen studovat pouze předměty, které jsou obsaženy v zápisovém listě.

Zvláštním případem jsou tzv. **mimosemestrální kurzy.** Jejich výuka probíhá v nestandardním časovém uspořádání, např. celý rozsah výuky je zkoncentrován do jednoho týdne, nejčastěji v období mimo běžnou výuku. Mimosemestrální kurzy často učí zahraniční či externí učitelé.

Studium v zahraničí

Studenti mohou studovat na zahraničních univerzitách během vysokoškolského studia v rámci navazujícího magisterského studia:

- semestrální studium v zahraničí v Evropě v rámci programu ERASMUS +,
- semestrální studium v zahraničí mimo Evropu.

Nejvhodnějším obdobím pro uskutečnění výměnného studijního pobytu jsou 2. nebo 3. (příp. 4.) semestr navazujícího magisterského studia.

Na studium v zahraničí se studenti hlásí v 1. nebo 2. semestru prezenčního navazujícího magisterského studia. Studenti jsou na semestrální zahraniční pobyty vybíráni na základě následujících podmínek:

- studijní výsledky,
- jazykové znalosti,
- odborné předměty v cizím jazyce,
- účast v Buddy systému,
- odborný pohovor.

Podrobné informace naleznete zde: <http://ozs.vse.cz/semestralni-vymenne-pobyty-zajemci/vyberove-rizeni/>.

Stipendia

Podmínky přiznání stipendia upravuje **Stipendijní řád** Vysoké školy ekonomické v Praze (SŘ) a **Vyhláška děkana č. 1/2010 o podmínkách poskytování stipendií.** Dokumenty jsou ke stažení na úřední desce fakulty na <http://f1.vse.cz/charakteristika/uredni-deska/>.

PROSPĚCHOVÉ STIPENDIUM (ČLÁNEK 3 SŘ)

Prospěchové stipendium bude přiznáno těm studentům Fakulty financí a účetnictví, kteří si podají **elektronickou žádost** do termínu stanoveného v Harmonogramu, a splní podmínky stanovené stipendijní vyhláškou. Pro akademický rok 2014/2015 musí student navazujícího magisterského studia splnit pro přiznání stipendia dvě **podmínky**:

- dosáhl průměrného prospěchu do 1,40 včetně; a zároveň
- v předchozím akademickém roce získal nejméně 57 kontrolních kreditů; nebo
- je v zimním semestru běžného akademického roku studentem prvního semestru, předchozí bakalářský program ukončil ve standardní době studia v letním semestru předcházejícího akademického roku (tj. do 31. srpna) a v předcházejícím akademickém roce neměl přerušena studium.

MIMOŘÁDNÉ STIPENDIUM (ČLÁNEK 4 SŘ)

Mimořádné stipendium může být přiznáno děkanovi zejména studentovi:

- který se zapojí do vědecko-výzkumné a pedagogické činnosti fakulty, nebo VŠE, za vynikající vědecké, výzkumné nebo další tvůrčí výsledky,
- za vynikající výsledky celého studia u studentů bakalářského nebo navazujícího magisterského studijního programu. Toto stipendium lze přiznat studentům, kteří ve smyslu Studijního a zkušebního řádu získají v rámci bakalářského nebo navazujícího magisterského studijního programu diplom s vyznamenáním,
- na úhradu mimořádných nákladů spojených s řešením úkolů zadaných v zájmu fakulty, nebo VŠE, s odbornou praxí nebo s vědecko-výzkumnou činností,
- za plnění mimořádných úkolů přispívajících k rozvoji fakulty, nebo VŠE,
- v mimořádně tíživé sociální situaci.

Žádost o mimořádné stipendium předkládá student děkanovi fakulty prostřednictvím své studijní referentky a přiloží k ní doklady potřebné k prokázání údajů v žádosti uvedených.

UBYTOVACÍ STIPENDIUM (ČLÁNEK 5 SŘ)

Ubytovací stipendium je přiznáno rektorem studentovi, který splňuje tyto podmínky:

- studuje v prvním studijním programu, nebo ve studijním programu na něj navazujícím, nebo přestoupil z jednoho studijního programu do jiného a předchozí studium mu bylo uznáno; pokud student ukončil studium předchozího programu zanecháním tohoto studia písemným oznámením do 31. října téhož roku, kdy se do něho zapsal, pohlíží se na něj, jako by tento program nestudoval; v případě souběžně studovaných studijních programů je student započten nejvýše jednou, a to ve studijním programu, ve kterém byl do studia zapsán dříve, ke studiu uskutečněnému, nebo uskutečňovanému v jiné než prezenční formě studia se nepřihlíží;
- nepřekročil standardní dobu studia v žádném ze souběžně studovaných studijních programů;
- je státním občanem České republiky, nebo je státním příslušníkem členského státu Evropské unie nebo jiného smluvního státu Dohody o Evropském hospodářském prostoru nebo Švýcarské konfederace;
- není studentem studujícím v rámci zahraniční rozvojové pomoci (vládním stipendistou) a mezinárodních smluv;
- nemá místo trvalého pobytu v Praze.

Žádost o ubytovací stipendium se podává elektronicky prostřednictvím studijního informačního systému ISIS. **Podrobnější informace** jsou k dispozici i na <http://suz.vse.cz/>, agendu ubytovacích stipendií na VŠE vyřizuje paní Kristina Kurišová, místnost NB 39, telefon 224 09 5626.

SOCIÁLNÍ STIPENDIUM (ČLÁNEK 6 SŘ)

Sociální stipendium se přiznává na základě sociální situace studentům, kteří mají nárok na přídatek na dítě podle § 17 zákona č. 117/1995 Sb., o státní sociální podpoře, jestliže rozhodný příjem v rodině zjišťovaný pro účely přídatku na dítě nepřevyšuje součin částky životního minima rodiny a koeficientu 1,5. Stipendium ve výši 1 620 Kč se přiznává po standardní dobu studia na deset měsíců v akademickém roce. Nárok na stipendium prokazuje student písemným potvrzením vydaným na jeho žádost orgánem státní sociální podpory, který přídatek přiznal, že příjem rodiny zjišťovaný pro účely přídatku na dítě za kalendářní rok uvedený v potvrzení nepřevyšil součin částky životního minima rodiny a koeficientu 1,5. Potvrzení pro účely přiznání stipendia platí po dobu 21 měsíců od uplynutí roku, za který byl příjem rodiny zjišťován. Nárok na stipendium může student uplatnit za určité časové období pouze jednou. Student má **nárok** na sociální stipendium po standardní dobu studia za každý celý kalendářní měsíc, po který splňuje podmínky pro přiznání sociálního stipendia, avšak nárok na sociální stipendium nevzniká za měsíce srpen a září.

Žádost o sociální stipendium student podává nejpozději do konce října každého kalendářního roku, pokud jeho nárok na sociální stipendium nevznikl až po zápisu do studia; v takovém případě může podat žádost kdykoliv v průběhu akademického roku. Žádost se podává elektronicky prostřednictvím studijního informačního systému ISIS.

STIPENDIUM NA ZAHRAJNIČNÍ STUDIJNÍ A VĚDECKO-VÝZKUMNÉ AKTIVITY (ČLÁNEK 8 SŘ)

Stipendium na zahraniční studijní a vědecko-výzkumné aktivity může být poskytnuto:

- na úhradu nákladů spojených se studiem na zahraniční partnerské vysoké škole,
- na úhradu nákladů spojených s účastí na letní škole pořádané zahraniční univerzitou,
- na úhradu nákladů spojených s účastí na mezinárodní studentské soutěži,
- na úhradu nákladů spojených s účastí na mezinárodní konferenci,
- na úhradu dopravních nákladů spojených s pobytem na zahraniční vysoké škole daným rozpisem kvót ministerstva nad rámec finančního krytí.

Etický kodex fakulty

Členové akademické obce Fakulty financí a účetnictví Vysoké školy ekonomické

- svým jednáním a vystupováním přispívají k upevnění vážnosti a dobrého jména Fakulty financí a účetnictví a Vysoké školy ekonomické,
- chovají se s úctou ke všem ostatním členům akademické obce VŠE i dalším osobám na akademické půdě, respektují jejich názory a svým jednáním je neruší, ani neomezují při výkonu jejich poslání na VŠE,
- při naplňování svého poslání na VŠE nepoužívají neetické způsoby, za které se považují zejména podvod a plagiátorství. Podvodem se rozumí především použití nepovolených způsobů

- bů či pomůček při zpracování písemných testů nebo písemné přípravy na ústní zkoušku (dílič, státní), jakož i opisování testu (resp. písemné přípravy). Plagiátorstvím se rozumí případ, kdy je v písemném nebo ústním projevu jako vlastní prezentována práce, jejíž autorství patří někomu jinému. Zejm. se může jednat o přejímání a přeformulování části nebo celého textu bez uvedení zdroje, neoznačení doslovných citací a opakované použití stejné práce s jiným názvem či pro jiné účely,
- dodržují regulérnost a objektivitu všech forem ověřování studijních znalostí. Nepředávají, ani v jakékoliv jiné podobě nešíří bez výslovného souhlasu autora studijní materiály, včetně zkušebních testů, zkuškových otázek ani žádných jiných neveřejných materiálů sloužících k prověřování studijních znalostí,
- při studijní, vědecké a pedagogické činnosti využívají informační zdroje výhradně způsobem, který není v rozporu s etickým jednáním,
- ohleduplně využívají zařízení školy a dle svých možností je chrání před zneužitím či poškozením,
- v rámci svých možností činí kroky vedoucí k zamezení konání, které je v rozporu s tímto etickým kodexem.

Zvláštní situace v průběhu studia

OMLUVY STUDIJNÍCH POVINNOSTÍ (VIZ ČLÁNEK 14 SZŘ)

Pokud student z vážných důvodů nemohl splnit studijní povinnost, může vyučujícího nebo zkoušejícího požádat o její **omluvení**, a to **nejpozději do 3 pracovních dnů** po termínu, kdy měla být splněna, nebo poté, kdy pominula překážka splnění studijní povinnosti na straně studenta. O omluvě rozhoduje vyučující nebo zkoušející bezodkladně na základě podkladů předložených studentem. Překážkou v plnění studijních povinností je zejména nemoc vedoucí k pracovní neschopnosti. Pracovní neschopnost doloží student „Průkazem o pracovní neschopnosti“ (neschopenkou) a případně obdobným přezkoumatelným potvrzením, které musí obsahovat stejné náležitosti jako neschopenka (jasné vyjádření lékaře o době pracovní neschopnosti, jméno a specializaci lékaře, adresu a telefonní kontakt na zdravotnické zařízení, ve kterém lékař ordinuje). Nelze-li vyučujícího nebo zkoušejícího kontaktovat, zanechá student žádost o omluvení na sekretariátu příslušné katedry.

Pokud důvod omluvy vyučující nebo zkoušející neuzná, může student do 3 pracovních dnů požádat o omluvu vedoucího příslušné katedry. Pokud překážka plnění studijních povinností na straně studenta trvá déle než 15 kalendářních dnů, je student povinen o této situaci bezodkladně informovat určeného zaměstnance studijního oddělení. Kreditové poukázky za omluvené nesplnění studijní povinnosti se studentovi vracejí.

PŘERUŠENÍ STUDIA (VIZ ČLÁNEK 6 SZŘ)

V případě **vážných překážek ve studiu** může být studentovi na základě elektronické žádosti podávané děkanovi prostřednictvím studijních referentek, povoleno přerušování studia. Žádost o přerušování je student povinen **podat bezodkladně poté, kdy vzniknou důvody** pro přerušování studia. V době přerušování studia přestává být studentem školy, nemůže užívat studentské výhody (ubytování na kolejích, slevy na dopravu, stravování v menze), musí si sám platit zdra-

vovní pojištění, výjimku tvoří přerušeni studia ze zdravotních důvodů, kdy student nemůže plnit studijní povinnosti (zápočty, zkoušky). Termín konce přerušeni studia je vždy shodný s koncem semestru. Pokud student nepožádá před koncem přerušeni studia o prodloužení tohoto přerušeni, stává se opět studentem prvním dnem semestru, který následuje po vypršení termínu konce přerušeni studia. Nejvyšší celkový počet semestrů studia přerušeni na základě žádosti studenta je roven počtu semestrů standardní doby studia studijního programu (v navazujícím magisterském studijním programu tedy 4). **Na přerušeni studia nemá student nárok**, o povolení přerušeni studia rozhoduje děkan na základě posouzení důvodů, které uvede student v žádosti.

PŘESTUP NA JINOU FAKULTU NEBO NA JINÝ OBOR (VIZ ČLÁNEK 7 SZŘ)

O přestup student žádá prostřednictvím studijní referentky fakulty, z níž chce přestoupit. O povolení přestupu rozhoduje děkan fakulty, na niž je student zapsán, po souhlasu děkana fakulty, která uskutečňuje studijní obor, do jehož studia chce student přestoupit. Dnem přestupu ztrácí student právo studovat v původním studijním oboru, a získává právo studovat v novém studijním oboru. Tímto dnem je vždy začátek semestru.

UZNÁVÁNÍ STUDIJNÍCH POVINNOSTÍ (VIZ ČLÁNEK 15 SZŘ)

Studijní povinnosti, které student úspěšně absolvoval na VŠE nebo na jiné vysoké škole, může děkan na základě jeho žádosti uznat. Podmínky uznávání upravuje **Vyhláška děkana FFÚ č. 2/2012 Pravidla uznávání studijních povinností** – viz Úřední deska FFÚ: <http://f1.vse.cz/karakteristika/uredni-deska/>. Uznáním studijní povinnosti student vyčerpá o pětinu více kreditových poukázek, než odpovídá jejímu kreditovému ocenění.

Jiný režim je při uznávání studijních povinností, které student absolvoval při studiu na vysoké škole v zahraničí, na niž byl vyslán v rámci studia na VŠE. Student je povinen požádat o uznání **všech** studijních povinností, které absolvoval při studiu na vysoké škole v zahraničí, na niž byl vyslán v rámci studia na VŠE. Úspěšně absolvované studijní povinnosti mu jsou uznány. Za studijní povinnosti absolvované neúspěšně se mu odebere příslušný počet kreditových poukázek. V případě, že student o uznání nepožádá v průběhu studia v semestru, který následuje po posledním semestru studia v zahraničí, ztrácí 30 kreditových poukázek za jeden semestr studia v zahraničí. **Uznáním studijní povinnosti student vyčerpá tolik kreditových poukázek, kolik odpovídá jejímu kreditovému ocenění.**

Student navazujícího magisterského studijního programu, který absolvoval studium v bakalářském studijním programu na VŠE, nebo její fakultě, může požádat o uznání pouze těch studijních povinností z tohoto studia, které absolvoval podle čl. 12 odst. 4 SZŘ.

POPLATKY ZA STUDIUM

Pokud student **přesáhne standardní délku studia o 1 rok**, musí platit poplatky (poplatky pro daný akademický rok stanoví rektor). Do délky studia se započítávají i předchozí neúspěšná studia na VŠE či na jiné vysoké škole. Výpočet se provádí dle celostátní matriky studentů s přesností na dny, doba přerušeni se nezapočítává, započítávají se i nedokončené semestry před ukončením studia. Nezapočítávají se předchozí dokončená studia. Absolventi jiných vysokých škol platí také poplatky **za další studium**. Zpoplatněny jsou i některé **další administrativní úkony**.

STUDIJNÍ PLÁNY

Finance (FI)

Garant: prof. Ing. Martin Mandel, CSc.

Garantující katedry: • katedra bankovníctví a pojišťovnictví • katedra financí a oceňování podniku • katedra měnové teorie a politiky • katedra veřejných financí

CHARAKTERISTIKA STUDIJNÍHO OBORU

Základem navazujícího magisterského studijního oboru (hlavní specializace) Finance je společná báze předmětů z oblasti bankovníctví, pojišťovnictví, kapitálových trhů, měnové teorie a politiky, veřejných, podnikových a mezinárodních financí, které navazují na předměty bakalářského studijního oboru Finance. Absolventi nacházejí uplatnění ve vedoucích funkcích v bankovní sféře, ve všech institucích soustavy veřejných financí od ministerstva až po finanční orgány měst a obcí.

PODMÍNKY PRO ABSOLVOVÁNÍ STUDIJNÍHO OBORU

Pro úspěšné absolvování navazujícího magisterského studijního oboru Finance musí student splnit následující povinnosti:

Studijní povinnost	Počet kreditů
Povinné předměty hlavní specializace – HS (hP)	66
Volitelné předměty hlavní specializace – HS (hV)	alespoň 6
Odborný předmět v cizím jazyce (hJ)	3
Vedlejší specializace – VS (sP + sV)	30
Složení státní závěrečné zkoušky z VS (ukončení studia)	3
Vypracování a obhájení diplomové práce (ukončení studia)	6
Složení státní závěrečné zkoušky z HS (ukončení studia)	6
Celkem	120

DOPORUČENÝ VZOROVÝ STUDIJNÍ PLÁN

Doporučený studijní plán není pro studenta závazný, může si zapsat předměty i v jiné posloupnosti, musí však:

- respektovat tzv. prekvizity, to znamená, že předpokladem pro zapsání předmětu může být předchozí úspěšné absolvování jiného předmětu,
- po skončení každého semestru musí mít student získáno alespoň tolik kontrolních kreditů, kolik odpovídá počtu dosud studovaných semestrů vynásobených číslem 20.

Studijní povinnost	1	2	3	4	Celkem
Povinné předměty HS (hP)	30	18	15	3	66
Volitelné předměty HS (hV)			3	3	6
Odb. předmět v cizím jazyce (hJ)				3	3
Vedlejší specializace (sP + sV)		12	12	6	30
Ukončení studia				15	15
Kredity celkem	30	30	30	30	120

POVINNÉ PŘEDMĚTY HLAVNÍ SPECIALIZACE (hP) – CELKEM 66 KREDITŮ

Student má povinnost složit zkoušky ze všech povinných předmětů hlavní specializace a získat 66 kreditů.

Ident /kód/	Povinné předměty HS (hP)	Přímá výuka	Počet kreditů	Doporučený
3MI411 nebo 5EN411	Ekonomie II	4/2	6	1.
4ST432	Modely ekon. a fin. časových řad	2/2	6	
1FP424	Finanční řízení koncernu	4/0	6	
1VF418	Daňová teorie a politika	2/2	6	
1BP403	Bankovníctví II	4/0	6	
1MT400	Mezinárodní monetární ekonomie	4/0	6	2.
1VF422	Teorie a praxe rozpočtové politiky	4/0	6	
1FP402	Investiční rozhodování a dlouhodobé financování	2/2	6	
1MT401 nebo 1MT404	Monetární makroanalýza Finanční stabilita	4/0	6	3.
1BP404	Kapitálové trhy II	4/0	6	
1..561 nebo 1..599	Speciální seminář Odborná praxe	0/2	3	4.
1..562	Diplomový seminář	0/2	3	

VOLITELNÉ PŘEDMĚTY HLAVNÍ SPECIALIZACE (hV) – ALESPŇ 6 KREDITŮ

Student si může vybrat kterékoliv volitelné předměty hlavní specializace a získat minimálně 6 kreditů. Nabídka volitelných předmětů se může měnit, aktuální nabídka pro daný semestr je obsažena ve studijním a informačním systému ISIS.

OBSAH A STRUKTURA ST. ZÁVĚREČNÉ ZKOUŠKY – CELKEM 15 KREDITŮ

Státní závěrečná zkouška se skládá ze státní zkoušky z hlavní specializace (2x 3 kredity), obhajoby diplomové práce (6 kreditů) a státní zkoušky z vedlejší specializace (3 kredity).

Státní zkouška z HS zahrnuje státní zkoušky ze dvou dílčích státnicových předmětů:

- **F11_7 Monetární a fiskální ekonomie** – student si u zkoušky losuje dvě otázky z problematiky vymezené státnicovými okruhy (první otázka je z části monetární ekonomie a druhá otázka je z části fiskální ekonomie),
- **F12_8 Bankovnictví a finanční řízení podniku** – student si u zkoušky losuje dvě otázky z problematiky vymezené státnicovými okruhy (první otázka je z části bankovnictví a druhá otázka je z části finančního řízení podniku).

Pro úspěšné složení státní zkoušky se předpokládají znalosti z povinných předmětů bakalářského a navazujícího magisterského studia oboru Finance. Podmínkou pro skládání státní zkoušky z HS je získání všech kreditů ve struktuře předepsané studijním plánem s výjimkou kreditů za jednotlivé části státní závěrečné zkoušky.

Diplomovou práci student zpracovává na katedře, která garantuje (spolugarantuje) příslušný obor. Podmínkou pro konání obhajoby diplomové práce je její zpracování a řádné odevzdání a získání kreditů za speciální a diplomový seminář.

Státní zkouška z VS zahrnuje klíčové předměty vedlejší specializace a je vymezena v akreditaci VS. Podmínkou pro skládání státní zkoušky z vedlejší specializace je získání všech kreditů ve struktuře předepsané pro danou vedlejší specializaci.

Finance a oceňování podniku (FO)

Garant: prof. Ing. Miloš Mařík, CSc.

Garantující katedra: katedra financí a oceňování podniku

CHARAKTERISTIKA STUDIJNÍHO OBORU

Obor poskytne studentům možnost získat další znalosti z finančního řízení podniků, účetnictví a dalších finančních disciplín. Nad tyto běžné oblasti studenti získají znalosti a základní dovednosti potřebné pro praxi oceňování podniků a nehmotného majetku včetně schopnosti komunikovat se specialisty pro oceňování hlavních složek hmotného majetku podniku. Absolventi této specializace budou tedy mít nezbytné ucelené teoretické znalosti potřebné k oceňování podniků, které zároveň zahrnují znalosti z finančního řízení podniků, a proto obor nabízí absolventům poměrně široké uplatnění. Tyto znalosti mohou uplatnit jak v běžné praxi podnikových ekonomů a v investičním bankovnictví, tak také v samostatné profesi soudních znalců a odhadců majetku specializovaných na oceňování podniku nebo jako zaměstnanci znaleckých organizací, realitních kanceláří, bank a dalších institucí, kde je vyžadován hlubší pohled na podnikové finance, hodnotu podniku a jeho majetku. Obdobně zaměřené studium existuje i na mnoha zahraničních univerzitách.

PODMÍNKY PRO ABSOLVOVÁNÍ STUDIJNÍHO OBORU

Pro úspěšné absolvování navazujícího magisterského studijního oboru Finance a oceňování podniku musí student splnit následující povinnosti:

Studijní povinnost	Počet kreditů
Povinné předměty hlavní specializace – HS (hP)	57
Volitelné předměty hlavní specializace – HS (hV)	alespoň 15
Odborný předmět v cizím jazyce (hJ)	3
Vedlejší specializace – VS (sP + sV)	30
Složení státní závěrečné zkoušky z VS (ukončení studia)	3
Vypracování a obhájení diplomové práce (ukončení studia)	6
Složení státní závěrečné zkoušky z HS (ukončení studia)	6
Celkem	120

DOPORUČENÝ VZOROVÝ STUDIJNÍ PLÁN

Doporučený studijní plán není pro studenta závazný, může si zapsat předměty i v jiné posloupnosti, musí však:

- respektovat tzv. prerekvizity, to znamená, že předpokladem pro zapsání předmětu může být předchozí úspěšné absolvování jiného předmětu,
- po skončení každého semestru musí mít student získáno alespoň tolik kontrolních kreditů, kolik odpovídá počtu dosud studovaných semestrů vynásobených číslem 20.

Studijní povinnost	1	2	3	4	Celkem
Povinné předměty HS (hP)	24	18	12	3	57
Volitelné předměty HS (hV)		3	6	6	15
Odb. předmět v cizím jazyce (hJ)				3	3
Vedlejší specializace (sP + sV)	6	9	12	3	30
Ukončení studia				15	15
Kredity celkem	30	30	30	30	120

POVINNÉ PŘEDMĚTY HLAVNÍ SPECIALIZACE (hP) – CELKEM 57 KREDITŮ

Student má povinnost složit zkoušky ze všech povinných předmětů hlavní specializace a získat 57 kreditů.

Ident /kód/	Povinné předměty HS (hP)	Přímá výuka	Počet kreditů	Doporučený
3MI411 nebo 5EN411	Ekonomie II	4/2	6	1.
1FP402	Investiční rozhodování a dlouhodobé financování	2/2	6	
1FP405	Základy oceňování podniku*)	2/2	6	
1FU440	Účetnictví akvizic, fúzí a jiných vlastnických transakcí – vyšší účetnictví	2/2	6	
1FP403	Oceňování nemovitostí	4/0	6	2.
1FP412	Oceňování podniku II	2/2	6	
1FU571	Konsolidovaná účetní závěrka	2/2	6	
1FP413	Praktika z oceňování podniku	0/2	3	3.
1FP417	Oceňování nehmotného majetku	4/0	6	
1FP561	Speciální seminář	0/2	3	
1FP562	Diplomový seminář	0/2	3	
				4.

*) Pokud student v rámci bakalářského studia absolvoval předmět 1FP305 Oceňování podniku I, zapisuje si místo předmětu 1FP405 volitelné předměty v rozsahu 6 kreditů.

VOLITELNÉ PŘEDMĚTY HLAVNÍ SPECIALIZACE (hV) – ALESPŇ 15 KREDITŮ

Student si může vybrat kterékoliv volitelné předměty hlavní specializace a získat minimálně 15 kreditů. Nabídka volitelných předmětů se může měnit, aktuální nabídka pro daný semestr je obsažena ve studijním a informačním systému ISIS.

OBSAH A STRUKTURA STÁTNÍ ZÁVĚREČNÉ ZKOUŠKY – CELKEM 15 KREDITŮ

Státní závěrečná zkouška se skládá ze státní zkoušky z hlavní specializace (2x 3 kredity), obhajoby diplomové práce (6 kreditů) a státní zkoušky z vedlejší specializace (3 kredity).

Státní zkouška z HS zahrnuje státní zkoušky ze dvou dílčích státnicových předmětů:

- **FO1_1 Oceňování podniku** – student si u zkoušky losuje jednu otázku z problematiky vymezené státnicovými okruhy,
- **FO2_1 Finanční řízení a oceňování majetku** – student si u zkoušky losuje jednu otázku z problematiky vymezené státnicovými okruhy.

Pro úspěšné složení státní zkoušky se předpokládají znalosti z povinných předmětů bakalářského studia oboru Účetnictví a finanční řízení podniku a navazujícího magisterského studia hlavní specializace Finance a oceňování podniku. Podmínkou pro skládání státní zkoušky z HS je získání všech kreditů ve struktuře předepsané studijním plánem s výjimkou kreditů za jednotlivé části státní závěrečné zkoušky.

Diplomovou práci student zpracovává na katedře, která garantuje (spolugarantuje) příslušný obor. Podmínkou pro konání obhajoby diplomové práce je její zpracování a řádné odevzdání a získání kreditů za speciální a diplomový seminář.

Státní zkouška z VS zahrnuje klíčové předměty vedlejší specializace a je vymezena v akreditaci VS. Podmínkou pro skládání státní zkoušky z vedlejší specializace je získání všech kreditů ve struktuře předepsané pro danou vedlejší specializaci.

Účetnictví a finanční řízení podniku (UC)

Garant: prof. Ing. Libuše Müllerová, CSc.

Garantující katedry: • katedra finančního účetnictví a auditingu • katedra manažerského účetnictví • katedra financí a oceňování podniku

CHARAKTERISTIKA STUDIJNÍHO OBORU

Navazující magisterské studium připravuje absolventy pro výkon metodických a řídicích funkcí v účetnictví, dále pro odborné funkce v oblasti finanční kontroly a prověřování účetní závěrky (audit). Absolventi mají vytvořeny odborné předpoklady pro práci asistentů auditora, účetních poradců a odborných revizních pracovníků ve finančních orgánech.

PODMÍNKY PRO ABSOLVOVÁNÍ STUDIJNÍHO OBORU

Pro úspěšné absolvování navazujícího magisterského studijního oboru Účetnictví a finanční řízení podniku musí student splnit následující povinnosti:

Studijní povinnost	Počet kreditů
Povinné předměty hlavní specializace – HS (hP)	54
Volitelné předměty hlavní specializace – HS (hV)	alespoň 18
Odborný předmět v cizím jazyce (hJ)	3
Vedlejší specializace – VS (sP + sV)	30
Složení státní závěrečné zkoušky z VS (ukončení studia)	3
Vypracování a obhájení diplomové práce (ukončení studia)	6
Složení státní závěrečné zkoušky z HS (ukončení studia)	6
Celkem	120

DOPORUČENÝ VZOROVÝ STUDIJNÍ PLÁN

Doporučený studijní plán není pro studenta závazný, může si zapsat předměty i v jiné posloupnosti, musí však:

- respektovat tzv. prerekvizity, to znamená, že předpokladem pro zapsání předmětu může být předchozí úspěšné absolvování jiného předmětu,

- po skončení každého semestru musí mít student získáno alespoň tolik kontrolních kreditů, kolik odpovídá počtu dosud studovaných semestrů vynásobených číslem 20.

Studijní povinnost	1	2	3	4	Celkem
Povinné předměty HS (hP)	18	18	15	3	54
Volitelné předměty HS (hV)	12		6		18
Odb. předmět v cizím jazyce (hJ)		3			3
Vedlejší specializace (sP + sV)		9	9	12	30
Ukončení studia				15	15
Kredity celkem	30	30	30	30	120

POVINNÉ PŘEDMĚTY HLAVNÍ SPECIALIZACE (hP) – CELKEM 54 KREDITŮ

Student má povinnost složit zkoušky ze všech povinných předmětů hlavní specializace a získat 54 kreditů.

Ident /kód/	Povinné předměty HS (hP)	Přímá výuka	Počet kreditů	Doporučený
3MI411 nebo 5EN411	Ekonomie II	4/2	6	1.
1FU403	Využití ICT ve finančním účetnictví	2/2	6	
1MU403	Manažerské účetnictví II	2/2	6	
1FP402	Investiční rozhodování a dlouhodobé financování	2/2	6	2.
1MU407	Strategicky orientované manažerské účetnictví	2/2	6	
1FU505	Auditing	2/2	6	
1FU440	Účetnictví akvizic, fúzí a jiných vlastnických transakcí – vyšší účetnictví	2/2	6	3.
1..561	Speciální seminář	0/2	3	
1FU571	Konsolidovaná účetní závěrka	2/2	6	
1..562	Diplomový seminář	0/2	3	4.

VOLITELNÉ PŘEDMĚTY HLAVNÍ SPECIALIZACE (hV) – ALESPŮ 18 KREDITŮ

Student si může vybrat kterékoliv volitelné předměty hlavní specializace a získat minimálně 18 kreditů. Nabídka volitelných předmětů se může měnit, aktuální nabídka pro daný semestr je obsažena ve studijním a informačním systému ISIS.

OBSAH A STRUKTURA STÁTNÍ ZÁVĚREČNÉ ZKOUŠKY – CELKEM 15 KREDITŮ

Státní závěrečná zkouška se skládá ze státní zkoušky z hlavní specializace (2x 3 kredity), obhajoby diplomové práce (6 kreditů) a státní zkoušky z vedlejší specializace (3 kredity).

Státní zkouška z HS zahrnuje státní zkoušky ze dvou dílčích státnicových předmětů:

- UC1_2 Finanční účetnictví a auditing – student si u zkoušky losuje jednu otázku z problematiky vymezené státnicovými okruhy,
- UC2_4 Manažerské informace a finanční řízení podniku – student si u zkoušky losuje dvě otázky z problematiky vymezené státnicovými okruhy (první otázka je z části manažerského účetnictví, druhá otázka z části finančního řízení podniku).

Pro úspěšné složení státní zkoušky se předpokládají znalosti z povinných předmětů bakalářského a navazujícího magisterského studia oboru Účetnictví a finanční řízení podniku. Podmínkou pro skládání státní zkoušky z HS je získání všech kreditů ve struktuře předepsané studijním plánem s výjimkou kreditů za jednotlivé části státní závěrečné zkoušky.

Diplomovou práci student zpracovává na katedře, která garantuje (spolugarantuje) obor. Podmínkou pro konání obhajoby diplomové práce je její zpracování a řádné odevzdání a získání kreditů za speciální a diplomový seminář.

Státní zkouška z VS zahrnuje klíčové předměty vedlejší specializace a je vymezena v akreditaci VS. Podmínkou pro skládání státní zkoušky z vedlejší specializace je získání všech kreditů ve struktuře předepsané pro danou vedlejší specializaci.

Bankovníctví a pojišťovnictví (BP)

Garant: doc. Ing. Petr Dvořák, Ph.D.

Garantující katedry: ● katedra bankovníctví a pojišťovnictví ● katedra měnové teorie a politiky

CHARAKTERISTIKA STUDIJNÍHO OBORU

Studenti oboru rozvíjejí a dále prohlubují znalosti získané v rámci bakalářského studia. Důraz je na jedné straně kladen na osvojení vědomostí a dovedností potřebných při řízení finančních institucí zejména v oblasti měření, řízení a analýzy rizik. Na straně druhé se studenti do hloubky seznámí s mikroekonomickými i makroekonomickými aspekty fungování finančního trhu v národním i mezinárodním měřítku. Absolventi oboru budou připraveni jak pro práci na různých úrovních řízení zejm. finančních institucí, tak i pro samostatnou vědeckou a analytickou činnost zaměřenou na nejrůznější segmenty a instituce finančního trhu (včetně makroanalýzy).

Cílem studia je formovat absolventy s širokým ekonomickým rozhledem, analytickými a manažerskými schopnostmi, podrobnou znalostí i složitých variant finančních produktů včetně metod měření a řízení rizik s nimi spojených a schopností aktivního využití aparátu potřebného pro analytickou a vědeckou práci zaměřenou na finanční trh.

PODMÍNKY PRO ABSOLVOVÁNÍ STUDIJNÍHO OBORU

Pro úspěšné absolvování navazujícího magisterského studijního oboru Bankovníctví a pojišťovnictví musí student splnit následující studijní povinnosti:

Studijní povinnost	Počet kreditů
Povinné předměty hlavní specializace – HS (hP)	60
Volitelné předměty hlavní specializace – HS (hV)	alespoň 12
Odborný předmět v cizím jazyce (hJ)	3
Vedlejší specializace – VS (sP + sV)	30
Složení státní závěrečné zkoušky z VS (ukončení studia)	3
Vypracování a obhájení diplomové práce (ukončení studia)	6
Složení státní závěrečné zkoušky z HS (ukončení studia)	6
Celkem	120

DOPORUČENÝ VZOROVÝ STUDIJNÍ PLÁN

Doporučený studijní plán není pro studenta závazný, může si zapsat předměty i v jiné posloupnosti, musí však:

- respektovat tzv. prerekvizity, to znamená, že předpokladem pro zapsání předmětu může být předchozí úspěšné absolvování jiného předmětu,
- po skončení každého semestru musí mít student získáno alespoň tolik kontrolních kreditů, kolik odpovídá počtu dosud studovaných semestrů vynásobených číslem 20.

Studijní povinnost	1	2	3	4	Celkem
Povinné předměty HS (hP)	16	22	13	9	60
Volitelné předměty HS (hV)	6			6	12
Odb. předmět v cizím jazyce (hJ)			3		3
Vedlejší specializace (sP + sV)	6	12	12		30
Ukončení studia				15	15
Kredity celkem	28	34	28	30	120

POVINNÉ PŘEDMĚTY HLAVNÍ SPECIALIZACE (hP) – CELKEM 60 KREDITŮ

Student má povinnost složit zkoušky ze všech povinných předmětů hlavní specializace a získat 60 kreditů.

Ident /kód/	Povinné předměty HS (hP)	Přímá výuka	Počet kreditů	Doporučený
3MI411 nebo 5EN411	Ekonomie II	4/2	6	1.
1BP402	Pojišťovnictví II	4/0	6	
1MT402	Peněžní teorie	3/0	4	
1BP403	Bankovnictví II	4/0	6	2.
1BP404	Kapitálové trhy II	4/0	6	
1MT403	Teorie a praxe řízení aktiv	3/0	4	
4ST432	Modely ekonom. a fin. časových řad	2/2	6	
1BP411	Risk management	3/0	4	3.
1MT400	Mezinárodní monetární ekonomie	4/0	6	
1BP561 nebo 1MT561 nebo 1BP599 nebo 1MT599	Speciální seminář nebo Odborná praxe	0/2	3	
1MT401 nebo 1MT404	Monetární makroanalýza nebo Finanční stabilita	4/0	6	4.
1BP562 nebo 1MT562	Diplomový seminář	0/2	3	

VOLITELNÉ PŘEDMĚTY HLAVNÍ SPECIALIZACE (hV) – ALESPŮ 12 KREDITŮ

Student si může vybrat kterékoliv volitelné předměty hlavní specializace a získat minimálně 12 kreditů. Nabídka volitelných předmětů se může měnit, aktuální nabídka pro daný semestr je obsažena ve studijním a informačním systému ISIS.

OBSAH A STRUKTURA STÁTNÍ ZÁVĚREČNÉ ZKOUŠKY – CELKEM 15 KREDITŮ

Státní závěrečná zkouška se skládá ze státní zkoušky z hlavní specializace (2x 3 kredity), obhajoby diplomové práce (6 kreditů) a státní zkoušky z vedlejší specializace (3 kredity).

Státní zkouška z HS zahrnuje státní zkoušky ze dvou dílčích státnicových předmětů:

- **BP1_1 Bankovnictví a pojišťovnictví** – student si u zkoušky losuje jednu otázku z problematiky vymezené státnicovými okruhy,
- **BP2_1 Monetární ekonomie** – student si u zkoušky losuje jednu otázku z problematiky vymezené státnicovými okruhy.

Pro úspěšné složení státní zkoušky se předpokládají znalosti z povinných předmětů bakalářského a navazujícího magisterského studia oboru Bankovnictví a pojišťovnictví. Podmínkou pro

skládání státní zkoušky z HS je získání všech kreditů ve struktuře předepsané studijním plánem s výjimkou kreditů za jednotlivé části státní závěrečné zkoušky.

Diplomovou práci student zpracovává na katedře, která garantuje (spolugarantuje) obor. Podmínkou pro konání obhajoby diplomové práce je její zpracování a řádné odevzdání a získání kreditů za speciální a diplomový seminář.

Státní zkouška z VS zahrnuje klíčové předměty vedlejší specializace a je vymezena v akreditaci VS. Podmínkou pro skládání státní zkoušky z vedlejší specializace je získání všech kreditů ve struktuře předepsané pro danou vedlejší specializaci.

Zdanění a daňová politika (DP)

Garant: prof. Ing. Alena Vančurová, Ph.D.

Garantující katedra: katedra veřejných financí

CHARAKTERISTIKA STUDIJNÍHO OBORU

Cílem navazujícího magisterského studia je vychovat absolventy se širokým ekonomickým rozhledem, podloženým kvalitní znalostí základních disciplín ekonomické teorie, se specifickými znalostmi a dovednostmi v oblasti daňové teorie a politiky. Zvláštní důraz je kladen na mezinárodní aspekty daňové politiky především v zemích EU a na zdaňování mezinárodních seskupení podniků.

PODMÍNKY PRO ABSOLVOVÁNÍ STUDIJNÍHO OBORU

Pro úspěšné absolvování navazujícího magisterského studijního oboru Zdanění a daňová politika musí student splnit následující studijní povinnosti:

Studijní povinnost	Počet kreditů
Povinné předměty hlavní specializace – HS (hP)	42
Volitelné předměty hlavní specializace – skupina V1 (hV1)	15
Volitelné předměty hlavní specializace – HS (hV)	alespoň 15
Odborný předmět v cizím jazyce (hJ)	3
Vedlejší specializace – VS (sP + sV)	30
Složení státní závěrečné zkoušky z VS (ukončení studia)	3
Vypracování a obhájení diplomové práce (ukončení studia)	6
Složení státní závěrečné zkoušky z HS (ukončení studia)	6
Celkem	120

DOPORUČENÝ VZOROVÝ STUDIJNÍ PLÁN

Doporučený studijní plán není pro studenta závazný, může si zapsat předměty i v jiné posloupnosti, musí však

- respektovat tzv. prerekvizity, to znamená, že předpokladem pro zapsání předmětu může být předchozí úspěšné absolvování jiného předmětu,
- po skončení každého semestru musí mít student získáno alespoň tolik kontrolních kreditů, kolik odpovídá počtu dosud studovaných semestrů vynásobených číslem 20.

Studijní povinnost	1	2	3	4	Celkem
Povinné předměty HS (hP)	12	12	9	9	42
Volitelné předměty HS - skupina V1 – Povinně volitelný blok (hV1)		6	6	3	15
Volitelné předměty HS (hV)	6		6	3	15
Odb. předmět v cizím jazyce (hJ)			3		3
Vedlejší specializace (sP + sV)	12	12	6		30
Ukončení studia				15	15
Kredity celkem	30	30	30	30	120

POVINNÉ PŘEDMĚTY HLAVNÍ SPECIALIZACE (hP) – CELKEM 42 KREDITŮ

Student má povinnost složit zkoušky ze všech povinných předmětů hlavní specializace a získat 42 kreditů.

Ident /kód/	Povinné předměty HS (hP)	Přímá výuka	Počet kreditů	Doporučený
1VF425	Zdanění spotřeby II	2/2	6	1.
3MI411 nebo 5EN411	Ekonomie II	4/2	6	
1VF427	Zdanění příjmů II	2/2	6	2.
1VF422	Teorie a praxe rozpočtové politiky	4/0	6	
1VF450	Národní daňové systémy a daňová harmonizace	2/2	6	3.
1VF561 nebo 1VF599	Speciální seminář nebo Odborná praxe	0/2	3	
1VF418	Daňová teorie a politika	2/2	6	4.
1VF562	Diplomový seminář	0/2	3	

VOLITELNÉ PŘEDMĚTY HS – SKUPINA V1 (hV1) – POVINNĚ VOLITELNÝ BLOK – 15 KREDITŮ

Student si může vybrat kterékoliv předměty uvedeného bloku hlavní specializace a musí získat minimálně 15 kreditů. Nabídka předmětů v tomto bloku se může měnit, aktuální nabídka pro daný semestr je obsažena ve studijním a informačním systému ISIS.

Ident /kód/	Povinné předměty HS (hP)	Přímá výuka	Počet kreditů
11F450	Judikatura EU a její vliv na zdanění v ČR	2/0	3
11F451	Převodní ceny	0/2	3
1VF415	Sociální pojištění	0/2	3
1VF451	Mezinárodní zdanění (anglicky)	2/0	3
1VF462	Mezinárodní zdanění zaměstnání (anglicky)	0/2	3
1VF570	Seminář odborný mimosemestrální	0/2	3
1VF434	Správa daní v judikatuře	0/2	3
1FP402	Investiční rozhodování a dlouhodobé financování	2/2	6

VOLITELNÉ PŘEDMĚTY HLAVNÍ SPECIALIZACE (hV) – ALESPŮŇ 15 KREDITŮ

Student si v rámci této skupiny může vybrat kterékoliv volitelné předměty (hV) hlavní specializace a získat minimálně 15 kreditů. V této skupině je možné studovat i nevyužité předměty ze skupiny (hV1). Nabídka předmětů (hV) se může měnit, aktuální nabídka pro daný semestr je obsažena ve studijním a informačním systému ISIS.

OBSAH A STRUKTURA STÁTNÍ ZÁVĚREČNÉ ZKOUŠKY – CELKEM 15 KREDITŮ

Státní závěrečná zkouška se skládá ze státní zkoušky z hlavní specializace (2 x 3 kredity), obhajoby diplomové práce (6 kreditů) a státní zkoušky z vedlejší specializace (3 kredity).

Státní zkouška z HS zahrnuje státní zkoušky ze dvou dílčích státnicových předmětů:

- **DP1_2 Fiskální a daňová teorie** – student si u zkoušky losuje jednu otázku z problematiky vymezené státnicovými okruhy,
- **DP2_2 Zdanění** – student si u zkoušky losuje jednu otázku z problematiky vymezené státnicovými okruhy.

Pro úspěšné složení státní zkoušky se předpokládají znalosti z povinných předmětů bakalářského a navazujícího magisterského studia oboru Zdanění a daňová politika. Podmínkou pro skládání státní zkoušky z HS je získání všech kreditů ve struktuře předepsané studijním plánem s výjimkou kreditů za jednotlivé části státní závěrečné zkoušky.

Diplomovou práci student zpracovává na katedře, která garantuje (spolugarantuje) obor. Podmínkou pro konání obhajoby diplomové práce je její zpracování a řádné odevzdání a získání kreditů za speciální a diplomový seminář.

Státní zkouška z VS zahrnuje klíčové předměty vedlejší specializace a je vymezena v akreditaci VS. Podmínkou pro skládání státní zkoušky z vedlejší specializace je získání všech kreditů ve struktuře předepsané pro danou vedlejší specializaci.

Finanční inženýrství (FG)

Garant: doc. RNDr. Jiří Witzany, Ph.D.

Garantující katedra: katedra bankovníctví a pojišťovnictví

CHARAKTERISTIKA STUDIJNÍHO OBORU

Navazující magisterský obor Finanční inženýrství nabízí propojení znalostí ekonomie, bankovníctví a financí s moderními matematickými, výpočetními a statistickými metodami. Finanční, statistické a ekonometrické modely jsou potom aplikovány na měření a řízení rizik, oceňování derivátů, či řízení portfolia. Absolventi nacházejí uplatnění na pozicích manažerů rizik, kvantitativních analytiků, obchodníků s deriváty nebo se strukturovanými produkty, portfoliových manažerů a na dalších kvalifikovaných pozicích v bankách a finančních institucích.

PODMÍNKY PRO ABSOLVOVÁNÍ STUDIJNÍHO OBORU

Pro úspěšné absolvování navazujícího magisterského studijního oboru Finanční inženýrství musí student splnit následující studijní povinnosti:

Studijní povinnost	Počet kreditů
Povinné předměty hlavní specializace – HS (hP)	63
Volitelné předměty hlavní specializace – HS (hV)	alespoň 12
Vedlejší specializace – VS (sP + sV)	30
Složení státní závěrečné zkoušky z VS (ukončení studia)	3
Složení státní závěrečné zkoušky z VS (ukončení studia)	6
Vypracování a obhájení diplomové práce (ukončení studia)	6
Celkem	120

DOPORUČENÝ VZOROVÝ STUDIJNÍ PLÁN

Doporučený studijní plán není pro studenta závazný, může si zapsat předměty i v jiné posloupnosti, musí však:

- respektovat tzv. prerekvizity, to znamená, že předpokladem pro zapsání předmětu může být předchozí úspěšné absolvování jiného předmětu,
- po skončení každého semestru musí mít student získáno alespoň tolik kontrolních kreditů, kolik odpovídá počtu dosud studovaných semestrů vynásobených číslem 20.

Studijní povinnost	1	2	3	4	Celkem
Povinné předměty HS (hP)	21	20	12	10	63
Volitelné předměty HS (hV)	3	3	3	3	12
Vedlejší specializace (sP + sV)	6	12	12		30
Ukončení studia				15	15
Kredity celkem	30	35	27	28	120

POVINNÉ PŘEDMĚTY HLAVNÍ SPECIALIZACE (hP) – CELKEM 63 KREDITŮ

Student má povinnost složit zkoušky ze všech povinných předmětů hlavní specializace a získat 63 kreditů.

Ident /kód/	Povinné předměty HS (hP)	Přímá výuka	Počet kreditů	Doporučený
5EN411 nebo 3MI411	Ekonomie II	4/2	6	1.
1BP 426	Finanční deriváty I (anglicky)	2/0	3	
1BP404	Kapitálové trhy II	4/0	6	
4ST430	Teorie pravděpodobnosti a matematická statistika II	2/2	6	
1BP438	Stochastické modelování ve financích	2/0	3	2.
4ST432	Modely ekonomických a finančních časových řad	2/2	6	
1MT401	Monetární makroanalýza	4/0	6	
1BP411	Risk management	3/0	4	
1BP451	Finanční deriváty II (anglicky)	2/0	4	3.
1BP414	Teorie a praxe dluhopisů	0/2	3	
1BP453	Computational Finance	2/2	6	
1BP439	Kvantitativní řízení portfolia aktiv	2/0	3	4.
1BP450	Kreditní rizika – modelování a řízení (anglicky)	2/0	4	
1BP562	Diplomový seminář	0/2	3	

VOLITELNÉ PŘEDMĚTY HLAVNÍ SPECIALIZACE (hV) – ALESPŇ 12 KREDITŮ

Student si může vybrat kterékoliv volitelné předměty hlavní specializace a získat minimálně 12 kreditů. Nabídka volitelných předmětů se může měnit, aktuální nabídka pro daný semestr je obsažena ve studijním a informačním systému ISIS.

OBSAH A STRUKTURA STÁTNÍ ZÁVĚREČNÉ ZKOUŠKY – CELKEM 15 KREDITŮ

Státní závěrečná zkouška se skládá ze státní zkoušky z hlavní specializace (2x 3 kredity), obhajoby diplomové práce (6 kreditů) a státní zkoušky z vedlejší specializace (3 kredity).

Státní zkouška z HS zahrnuje státní zkoušky ze dvou dílčích státnicových předmětů:

- **FG1_1 Ekonomie a finanční trhy** - student si u zkoušky losuje jednu otázku z problematiky vymezené státnicovými okruhy,
- **FG2_1 Finanční modelování a řízení rizik** - student si u zkoušky losuje jednu otázku z problematiky vymezené státnicovými okruhy.

Pro úspěšné složení státní zkoušky se předpokládají znalosti z povinných předmětů navazujícího magisterského studia oboru Finanční inženýrství. Podmínkou pro státní zkoušku z HS je získání všech kreditů ve struktuře předepsané studijním plánem s výjimkou kreditů za jednotlivé části státní závěrečné zkoušky.

Diplomovou práci student zpracovává na katedře, která garantuje (spolugarantuje) obor. Podmínkou pro konání obhajoby diplomové práce je její zpracování a řádné odevzdání a získání kreditů za speciální a diplomový seminář.

Státní zkouška z VS zahrnuje klíčové předměty vedlejší specializace a je vymezena v akreditaci VS. Podmínkou pro skládání státní zkoušky z vedlejší specializace je získání všech kreditů ve struktuře předepsané pro danou vedlejší specializaci.

Učitelství ekonomických předmětů pro střední školy (UP)

Garant odborných ekonomických předmětů: prof. Ing. Bohumil Král, CSc.

Garant pedagog., psycholog. a didaktických předmětů: doc. PhDr. Ing. Eva Jarošová, Ph.D.

Garantující katedra: katedra didaktiky ekonomických předmětů

CHARAKTERISTIKA STUDIJNÍHO OBORU

Cílem navazujícího magisterského studia je připravit absolventy pro vyučování ekonomických předmětů všech typů středních a vyšších odborných škol. Uvedeným studiem získají absolventi veškeré znalosti, které jsou potřebné pro budoucí výchovně vzdělávací činnost. Úspěšní absolventi magisterského studia získají nezbytné kompetence pro pokračování v doktorském studijním oboru Teorie vyučování ekonomických předmětů.

PODMÍNKY PRO ABSOLVOVÁNÍ STUDIJNÍHO OBORU

Pro úspěšné absolvování navazujícího magisterského studijního oboru Učitelství ekonomických předmětů pro střední školy musí student splnit následující studijní povinnosti:

Studijní povinnost	Počet kreditů
Povinné předměty hlavní specializace – HS (hP)	54
Volitelné předměty hlavní specializace – HS (hV)	alespoň 18
Odborný předmět v cizím jazyce (hJ)	3
Vedlejší specializace – VS (sP + sV)	30
Složení státní závěrečné zkoušky z VS (ukončení studia)	3
Vypracování a obhájení diplomové práce (ukončení studia)	6
Složení státní závěrečné zkoušky z HS (ukončení studia)	6
Celkem	120

DOPORUČENÝ VZOROVÝ STUDIJNÍ PLÁN

Doporučený studijní plán není pro studenta závazný, může si zapsat předměty i v jiné posloupnosti, musí však:

- respektovat tzv. prerekvizity, to znamená, že předpokladem pro zapsání předmětu může být předchozí úspěšné absolvování jiného předmětu,
- po skončení každého semestru musí mít student získáno alespoň tolik kontrolních kreditů, kolik odpovídá počtu dosud studovaných semestrů vynásobených číslem 20.

Studijní povinnost	1	2	3	4	Celkem
Povinné předměty HS (hP)	24	12	15	3	54
Volitelné předměty HS (hV)		6	3	9	18
Odb. předmět v cizím jazyce (hJ)				3	3
Vedlejší specializace (sP + sV)	6	12	12		30
Ukončení studia				15	15
Kredity celkem	30	30	30	30	120

POVINNÉ PŘEDMĚTY HLAVNÍ SPECIALIZACE (hP) – CELKEM 54 KREDITŮ

Student má povinnost složit zkoušky ze všech povinných předmětů hlavní specializace a získat 54 kreditů.

Ident /kód/	Povinné předměty HS (hP)	Přímá výuka	Počet kreditů	Doporučený
3MI411 nebo 5EN411	Ekonomie II	4/2	6	1.
1FU505	Auditing	2/2	6	
1DP418	Pedagogická psychologie	4/0	6	
1DP419	Pedagogika	4/0	6	2.
1MU403	Manažerské účetnictví II	2/2	6	
1DP505	Didaktika ekonomických předmětů	2/2	6	3.
1DP506	Didaktika ekonomiky s didaktickou praxí	2/2	6	
1DP507	Didaktika účetnictví s didaktickou praxí	2/2	6	
1DP561	Speciální seminář	0/2	3	4.
1DP562	Diplomový seminář	0/2	3	

VOLITELNÉ PŘEDMĚTY HLAVNÍ SPECIALIZACE (hV) – ALESPŮN 18 KREDITŮ

Student si může vybrat kterékoliv volitelné předměty hlavní specializace a získat minimálně 18 kreditů. Nabídka volitelných předmětů se může měnit, aktuální nabídka pro daný semestr je obsažena ve studijním a informačním systému ISIS.

OBSAH A STRUKTURA STÁTNÍ ZÁVĚREČNÉ ZKOUŠKY – CELKEM 15 KREDITŮ

Státní závěrečná zkouška se skládá ze státní zkoušky z hlavní specializace (2x 3 kredity), obhajoby diplomové práce (6 kreditů) a státní zkoušky z vedlejší specializace (3 kredity).

Státní zkouška z HS zahrnuje státní zkoušky ze dvou dílčích státnicových předmětů:

- **UP1_1 Pedagogika s psychologii** – student si u zkoušky losuje dvě otázky z problematiky vymezené státnicovými okruhy,
- **UP2_1 Didaktika ekonomických předmětů** – student si u zkoušky losuje dvě otázky z problematiky vymezené státnicovými okruhy.

Pro úspěšné složení státní zkoušky se předpokládají znalosti z povinných předmětů bakalářského a navazujícího magisterského studia oboru Učitelství ekonomických předmětů pro střední školy. Podmínkou pro skládání státní zkoušky z HS je získání všech kreditů ve struktuře předepsané studijním plánem s výjimkou kreditů za jednotlivé části státní závěrečné zkoušky.

Diplomovou práci student zpracovává na katedře, která garantuje (spolugarantuje) obor. Podmínkou pro konání obhajoby diplomové práce je její zpracování a řádné odevzdání a získání kreditů za speciální a diplomový seminář.

Státní zkouška z VS zahrnuje klíčové předměty vedlejší specializace a je vymezena v akreditaci VS. Podmínkou pro skládání státní zkoušky z vedlejší specializace je získání všech kreditů ve struktuře předepsané pro danou vedlejší specializaci.

Studijní a zkušební řád VŠE v Praze pro studium v bakalářských a magisterských studijních programech (ECTS)

HLAVA PRVNÍ – ZÁKLADNÍ USTANOVENÍ

Článek 1 – Úvodní ustanovení

Tento studijní a zkušební řád (dále jen "studijní řád") se vydává podle zákona č. 111/1998 Sb., o vysokých školách a o změně a doplnění dalších zákonů (zákon o vysokých školách), ve znění pozdějších předpisů (dále jen "zákon"), jako vnitřní předpis Vysoké školy ekonomické v Praze (dále jen "VŠE") a vztahuje se na studenty v bakalářských a magisterských studijních programech uskutečňovaných VŠE nebo jejími fakultami podle zásad Evropského systému převodu a akumulace kreditů (European Credit Transfer and Accumulation System, dále jen "ECTS"), pokud jiný vnitřní předpis VŠE nestanoví jinak.

Článek 2 – Působnost rektora a děkanů

- (1) Rozhodnutí děkana podle studijního řádu se vztahují na studenty zapsané ke studiu ve studijních programech, které jsou uskutečňovány příslušnou fakultou VŠE.
- (2) V případě, že studijní program je uskutečňován VŠE, vykonává působnost děkana stanovenou studijním řádem rektor.

Článek 3 – Vymezení pojmů

Pro účely tohoto studijního řádu se rozumí

- a. kontrolními kredity kredity získané úspěšným absolvováním studijních povinností a kredity získané uznáním studijních povinností, které student úspěšně absolvoval při studiu na vysoké škole v zahraničí, na niž byl vyslán v rámci studia na VŠE. Do kontrolních kreditů se však nepočítají kredity získané v semestru, ve kterém měl student přerušeno studium.
- b. kreditem jednotka, kterou jsou oceněny všechny studijní povinnosti kromě sportovních aktivit a která odpovídá studijní zátěži, jež pro studenta vyplývá z účasti na výuce a přípravě na splnění studijní povinnosti. Student kredity získává úspěšným absolvováním nebo uznáním studijních povinností.
- c. kreditovými poukázkami jednotky umožňující studentovi přihlašovat se ke studijním povinnostem nebo se si je dát uznat.
- d. kvalifikační prací bakalářská práce v případě bakalářského studijního programu a diplomová práce v případě magisterského studijního programu.
- e. průměrným prospěchem vážený průměr klasifikací všech úspěšně i neúspěšně absolvovaných studijních povinností (včetně studijních povinností, které student absolvoval při

studiu na vysoké škole v zahraničí, na niž byl vyslán v rámci studia na VŠE), které jsou ukončeny zkouškou. Vahami jsou kreditová ocenění studijních povinností. Rozhodným okamžikem pro výpočet průměrného prospěchu je konec semestru.

- f. předmětem studijní povinnosti, jejíž součástí je výuka. Může se realizovat semestrálně, tj. v celém období výuky, nebo mimosemestrálně, tj. v části období výuky nebo mimo ně.
- g. přestupem změna studovaného studijního programu nebo studijního oboru v rámci VŠE, nebo změna formy studia.
- h. přihlášením ke studijní povinnosti studentovo přihlášení k vykonání studijní povinnosti podle pravidel stanovených opatřením děkana, a akceptování tohoto požadavku. Pokud je studijní povinností předmět, používá se místo přihlášení ke studijní povinnosti výraz zápis předmětu.
- i. studijní povinností povinnost studenta daná studijním programem a studijním plánem. Studijní povinností je zejména předmět, státní závěrečná zkouška nebo její část a sportovní aktivita.
- j. studijním plánem rozpis požadovaného absolvování studijních povinností daného studijního programu.
- k. vedlejší specializací část magisterského studijního programu v rozsahu 30 kreditů akreditovaná v rámci VŠE a ukončená státní zkouškou. V tomto rozsahu není započítána státní zkouška z vedlejší specializace ani diplomová práce.
- l. výukou přednášky, cvičení a semináře a dále odborné praxe, konzultace a metodická soustředění.
- m. zápisovým listem výpis předmětů, které má student zapsány.
- n. zkušebním protokolem protokol o klasifikaci studijní povinnosti.

Článek 4 – Akademický rok

- (1) Akademický rok začíná 1. září a dělí se na zimní a letní semestr. Jeho harmonogram stanovuje po projednání s děkany rektor.
- (2) Harmonogram akademického roku určuje období výuky a zkoušek, období pro zápis semestrálních předmětů a období prázdnin.
- (3) Období výuky trvá 13 týdnů, období zkoušek semestrálních předmětů trvá 6 týdnů.

Článek 5 – Studium

- (1) Přijatý uchazeč se stává studentem dnem zápisu do studia. Po zápisu do studia je student povinen složit akademický imatrikulační slib.
- (2) Během studia je student povinen bezodkladně hlásit určenému zaměstnanci studijního oddělení všechny změny kontaktních údajů (zejména změnu jména a příjmení, adresy, telefonního čísla). V případě, že tak neučiní, nenese VŠE ani žádná z jejích součástí odpovědnost za následky, které tímto opomenutím studentovi vzniknou.
- (3) Každý akademický pracovník je povinen poskytovat studentům konzultace. Pravidla pro poskytování konzultací stanoví děkan svým opatřením.

Článek 6 – Přerušení studia

- (1) Děkan může studentovi na základě jeho žádosti přerušit i opakované studium. Žádost o přerušení je student povinen podat bezodkladně poté, kdy vzniknou důvody pro přerušení studia.

- (2) Děkan musí studentovi na základě jeho žádosti přerušit i opakovaně studium vždy v souvislosti s těhotenstvím, porodem či rodičovstvím, a to nejvýše do konce semestru, ve kterém trvala uznaná doba rodičovství, tj. doba, po kterou by jinak trvala jeho mateřská či rodičovská dovolená.
- (3) Děkan může přerušit studium z vlastního podnětu studentovi, kterému vznikla povinnost uhradit poplatek spojený se studiem podle § 58 odst. 3 nebo 4 zákona a který tento poplatek nezaplatil.
- (4) V době přerušení studia není osoba studentem. Termín konce přerušení studia je vždy shodný s koncem semestru.
- (5) Pokud osoba, již bylo přerušeno studium, nepožádá před koncem přerušení studia o prodloužení tohoto přerušení, stává se opět studentem dnem opětovného zápisu do studia podle § 54 odst. 4 a § 61 odst. 1 zákona.
- (6) Dnem opětovného zápisu do studia je první den semestru, který následuje po vypršení termínu konce přerušení studia. Na studenta se pak vztahují povinnosti aktuálního studijního plánu jeho studijního programu.
- (7) Osoba, již bylo studium přerušeno, se může na základě žádosti opětovně zapsat ke studiu dříve, než uplyne doba, na kterou bylo studium přerušeno. Datem zápisu ke studiu je v tomto případě vždy první den semestru.
- (8) Nejvyšší celkový počet semestrů studia přerušených na základě žádosti studenta je roven počtu semestrů standardní doby studia studijního programu. Nejvyšší celkový počet přerušených semestrů je roven trojnásobku počtu semestrů standardní doby studia studijního programu. Doba přerušení studia podle odstavce 2 se nezapočítává do celkového počtu semestrů, ve kterých měl student přerušené studium.

Článek 7 – Přestup

- (1) O povolení přestupu rozhoduje děkan fakulty, na níž je student zapsán, po souhlasu děkana fakulty, která uskutečňuje studijní program nebo studijní obor, do jehož studia chce student přestoupit.
- (2) Dnem přestupu ztrácí student právo studovat v původním studijním programu nebo studijním oboru a získává právo studovat v novém studijním programu nebo studijním oboru. Tímto dnem je vždy začátek semestru.

HLAVA DRUHÁ – ORGANIZACE STUDIA

Článek 8 – Kreditový systém

- (1) Plnění požadavků studia se posuzuje prostřednictvím kreditového systému založeného na zásadách ECTS.
- (2) Celkový počet kreditů nutný k absolvování studia ve studijním programu odpovídá třicetinásobku počtu semestrů jeho standardní doby studia.
- (3) Aby se student mohl přihlásit ke studijní povinnosti nebo si ji mohl dát uznat, musí mít k dispozici dostatečný počet kreditových poukázek. Ty pak čerpá výhradně takto:
 - a. přihlášením ke studijní povinnosti student vyčerpá tolik kreditových poukázek, kolik odpovídá jejímu kreditovému ocenění; v případě státní závěrečné zkoušky nebo její části se přitom kreditové poukázky čerpají pouze při prvním pokusu o složení,
 - b. uznáním studijní povinnosti, kterou měl student zapsán při studiu na vysoké škole v zahra-

- ničí, na niž byl vyslán v rámci studia na VŠE, student vyčerpá tolik kreditových poukázek, kolik odpovídá jejímu kreditovému ocenění,
- c. uznáním jiné studijní povinnosti student vyčerpá o pětinu více kreditových poukázek, než odpovídá jejímu kreditovému ocenění.
 - (4) Po zápisu do studia obdrží student o pětinu více kreditových poukázek, než odpovídá celkovému počtu kreditů nutnému k absolvování studia ve studijním programu.
 - (5) Děkan může přidělit další kreditové poukázky.

Článek 9 – Kontrolní kredity

- (1) Po každém semestru musí mít student celkem získáno alespoň tolik kontrolních kreditů, kolik odpovídá počtu dosud studovaných semestrů, v nichž neměl přerušeno studium, vynásobenému číslem 20, je-li studentem prezenční formy studia, nebo číslem 15, je-li studentem distanční nebo kombinované formy studia. Do počtu dosud studovaných semestrů, v nichž student neměl přerušeno studium, se nepočítají ty semestry, po které by jinak trvalo čerpání mateřské dovolené.
- (2) Požadavek v odstavci 1 se považuje za splněný, pokud již student získal všechny kredity ve struktuře předepsané studijním plánem s výjimkou kreditů za jednotlivé části státní závěrečné zkoušky.
- (3) Pokud student nesplní požadavek v odstavci 1, jsou mu odebrány kreditové poukázky v množství odpovídajícím počtu chybějících kontrolních kreditů.

Článek 10 – Studijní plán

- (1) Studijní plán může v jednom semestru předepsat absolvování nejvýše 6 studijních povinností; do tohoto počtu se nezapočítávají jazykové předměty ani sportovní aktivity.
- (2) Časový rozpis studijních povinností je ve studijním plánu v prezenční formě studia doporučený; pro distanční a kombinovanou formu je závazný s tím, že výjimku tvoří pouze opakované pokusy o absolvování studijních povinností nebo studium nad rámec studijního plánu.
- (3) Děkan stanovuje pro magisterské studijní programy příslušné vedlejší specializace z nabídky fakult VŠE.

HLAVA TŘETÍ – STUDIJSNÍ POVINNOSTI

Článek 11 – Akreditace studijní povinnosti

- (1) Každá studijní povinnost s výjimkou sportovních aktivit musí být akreditována na VŠE nebo na její fakultě.
- (2) Akreditační spis studijní povinnosti je veřejně přístupný. Obsahuje její komplexní charakteristiku s těmito povinnými položkami:
 - a. identifikační označení,
 - b. název v jazyce, ve kterém se studijní povinnost realizuje, a v českém a anglickém jazyce,
 - c. jméno garanta, jenž odpovídá zejména za obsahovou náplň,
 - d. kreditové ocenění,
 - e. způsob realizace výuky v případě předmětu,
 - f. jazyk, v němž se studijní povinnost realizuje,

- g.** obsahovou osnovu, případně tematické okruhy,
 - h.** metody výuky v případě předmětu,
 - i.** konkrétní podmínky a způsob klasifikace,
 - j.** seznam základní a doporučené literatury.
- (3)** Změna akreditace musí být veřejně oznámena před začátkem období pro přihlašování ke studijní povinnosti. V případě státní závěrečné zkoušky musí být oznámena nejméně 6 měsíců před tímto datem.

Článek 12 – Předměty a jejich zápis

- (1)** Předměty jsou realizovány v rámci jednoho semestru.
- (2)** Semestrální předměty se zapisují v termínech stanovených v harmonogramu akademického roku. Jako potvrzení o výsledku zápisů vydává VŠE, nebo její fakulta zápisový list.
- (3)** Student je povinen zkontrolovat, zda údaje obsažené v zápisovém listu odpovídají skutečnosti, a to v termínech a způsobem, který stanovuje děkan svým opatřením.
- (4)** Studenti bakalářských studijních programů si smějí nad rámec studijního plánu zapsat předměty ze studia v magisterských studijních programech, pokud jim do celkového počtu kreditů nutného k absolvování studia ve studijním programu zbývá získat nejvýše 30 kreditů.

Článek 13 – Klasifikace studijních povinností

- (1)** Studijní povinnosti jsou ukončeny zápočtem, nebo zkouškou. Zápočtem mohou být ukončeny pouze sportovní aktivity a dále jazykové předměty, které tvoří logickou řadu; poslední předmět v řadě však musí být hodnocen zkouškou.
- (2)** Zkouška může být klasifikována jedním z těchto stupňů:
 - a.** výborně (1); pokud je výsledek zkoušky měřen body, přísluší tento stupeň výsledku alespoň 90 % maxima bodů,
 - b.** velmi dobře (2); pokud je výsledek zkoušky měřen body, přísluší tento stupeň výsledku alespoň 75 %, avšak méně než 90 % maxima bodů,
 - c.** dobře (3); pokud je výsledek zkoušky měřen body, přísluší tento stupeň výsledku alespoň 60 %, avšak méně než 75 % maxima bodů,
 - d.** nevyhověl(a) s možností opakování (4+); pokud je výsledek zkoušky měřen body, přísluší tento stupeň výsledku alespoň 50 %, avšak méně než 60 % maxima bodů, případně je tento stupeň udělen podle uvážení učitele, nebo když student odmítne lepší hodnocení – toto hodnocení není možné udělit dvakrát po sobě,
 - e.** nevyhověl(a) (4); pokud je výsledek zkoušky měřen body, přísluší tento stupeň studentovi, který nedosáhl ani 60 % maxima bodů a zároveň mu nebyl udělen stupeň 4+.

Student, který byl klasifikován stupněm 4+, může využít další termín pro skládání zkoušky, nebo pro přezkoušení podle požadavků akreditačního spisu studijní povinnosti. Stupněm 4+ nelze klasifikovat zkoušku skládanou v posledním vypsáním termínu v daném semestru. Pokud student nevyužije do konce semestru možnost opakování, je mu dočasná klasifikace 4+ změněna na 4.

- (3)** Zápočet může být klasifikován jedním z těchto stupňů:
 - a.** započteno; pokud je výsledek zápočtu měřen body, přísluší tento stupeň výsledku alespoň 60 % maxima bodů,

- b. nezapočteno; pokud je výsledek zápočtu měřen body, přísluší tento stupeň výsledku méně než 60 % maxima bodů.
- (4) Výsledky klasifikace zadává vyučující nebo zkoušející bezodkladně do zkušebního protokolu a do studijního informačního systému. S výsledky seznámí studenta do 5 pracovních dnů; v případě ústní zkoušky jej seznámí s výsledkem v den jejího konání.
- (5) Student má právo na zapsání klasifikace do zápisového listu, popřípadě do výkazu o studiu. Děkan může svým opatřením stanovit povinnost dát si tento výsledek zapsat.
- (6) Po konci každého semestru studijní informační systém studentovi zapíše také výsledek relativního hodnocení studijní povinnosti podle metodiky ECTS a podle pravidel stanovených opatřením rektora.

Článek 14 – Překážky plnění studijních povinností

- (1) Pokud student z vážných důvodů nemohl splnit studijní povinnost, může vyučujícího nebo zkoušejícího požádat o její omluvení, a to nejdéle do 3 pracovních dnů po termínu, kdy měla být splněna, nebo poté, kdy pominula překážka splnění studijní povinnosti na straně studenta. O omluvě rozhoduje vyučující nebo zkoušející bezodkladně. Nelze-li vyučujícího nebo zkoušejícího kontaktovat, zanechá student žádost na sekretariátu příslušného pracoviště.
- (2) Pokud důvod omluvy vyučující nebo zkoušející neuzná, může student do 3 pracovních dnů požádat o omluvu vedoucího příslušného pracoviště.
- (3) Pokud překážka plnění studijních povinností na straně studenta trvá déle než 15 kalendářních dnů, je student povinen o této situaci bezodkladně informovat určeného zaměstnance studijního oddělení.
- (4) Kreditové poukázky za omluvené nesplnění studijní povinnosti se studentovi vracejí.

Článek 15 – Uznávání studijních povinností

- (1) Studijní povinnosti, které student úspěšně absolvoval na VŠE nebo na jiné vysoké škole, může děkan na základě jeho žádosti uznat.
- (2) Student je povinen požádat o uznání všech studijních povinností, které absolvoval při studiu na vysoké škole v zahraničí, na niž byl vyslán v rámci studia na VŠE. Úspěšně absolvované studijní povinnosti mu jsou uznány. Za studijní povinnosti absolvované neúspěšně se mu odebere příslušný počet kreditových poukázek. V případě, že student o uznání nepožádá v průběhu studia v semestru, který následuje po posledním semestru studia v zahraničí, ztrácí počet kreditových poukázek odpovídající třicetinásobku počtu semestrů studia v zahraničí.
- (3) Student magisterského studijního programu, který absolvoval studium v bakalářském studijním programu na VŠE, nebo její fakultě, může požádat o uznání pouze těch studijních povinností z tohoto studia, které absolvoval podle čl. 12 odst. 4.

HLAVA ČTVRTÁ – STÁTNÍ ZÁVĚREČNÉ ZKOUŠKY

Článek 16 – Státní závěrečná zkouška

- (1) Státní závěrečná zkouška je komplexním prověřením znalostí v rozsahu studovaného studijního programu a studijního oboru.
- (2) Každá část státní závěrečné zkoušky se klasifikuje samostatně. Stupeň 4+ se přitom nepoužívá.

- (3) Každá část státní závěrečné zkoušky se koná před zkušební komisí; její průběh a vyhlášení výsledku jsou veřejné.
- (4) Zkušební komisi a jejího předsedu jmenuje děkan; je minimálně dvoučlenná. Za činnost zkušební komise a řádný průběh státní závěrečné zkoušky odpovídá její předseda.
- (5) O klasifikaci rozhoduje zkušební komise neveřejně na základě hlasování svých členů. Při rovnosti hlasů rozhoduje hlas předsedy komise.
- (6) Pokud student některou část státní závěrečné zkoušky neabsolvoval úspěšně, opakuje pouze ji.
- (7) Každou část státní závěrečné zkoušky lze opakovat pouze dvakrát. Opakování, s výjimkou obhajoby kvalifikační práce, je možné nejdříve 1 měsíc ode dne neúspěšného pokusu.
- (8) V případě, že nebyla obhájena kvalifikační práce, rozhodne zkušební komise, zda je možné předložit upravenou práci, nebo zda student musí zpracovat novou práci na nové téma. Opakování obhajoby je možné nejdříve 3 měsíce ode dne neúspěšného pokusu.

Článek 17 – Části státní závěrečné zkoušky

- (1) Povinnými částmi státní závěrečné zkoušky jsou státní zkouška ze studijního oboru a obhajoba kvalifikační práce. V magisterském studijním programu je další povinnou částí státní závěrečné zkoušky státní zkouška z vedlejší specializace.
- (2) Podmínkou pro skládání státní zkoušky ze studijního oboru je získání všech kreditů ve struktuře předepsané studijním plánem s výjimkou kreditů za jednotlivé části státní závěrečné zkoušky.
- (3) Podmínkou pro konání obhajoby kvalifikační práce je její zpracování a řádné odevzdání.
- (4) Podmínkou pro složení státní zkoušky z vedlejší specializace je získání všech kreditů ve struktuře předepsané pro danou vedlejší specializaci.

Článek 18 – Kvalifikační práce

- (1) Kvalifikační práci student prokazuje schopnost systematicky a samostatně písemně zpracovat téma související s obsahem studijního oboru a uplatnit znalosti a dovednosti získané při studiu.
- (2) Student magisterského studijního programu si může zvolit a zpracovat diplomovou práci i v rámci vedlejší specializace, pokud tuto volbu písemně povolí děkan fakulty, na níž je student zapsán ke studiu.
- (3) Děkan svým opatřením určuje
 - a. pracoviště, na nichž se mohou zpracovávat kvalifikační práce,
 - b. termíny, v nichž vedoucí určených pracovišť vyhláší témata kvalifikačních prací a přidělují je studentům,
 - c. způsob a náležitosti jmenování vedoucích a oponentů kvalifikačních prací,
 - d. formální a obsahové náležitosti kvalifikačních prací,
 - e. po studenty postup a způsob od výběru tématu kvalifikační práce a přihlášení k němu, až po odevzdání kvalifikační práce a její obhajobu, včetně časového harmonogramu.
- (4) Vedoucím kvalifikační práce je zpravidla akademický pracovník VŠE. Oponentem kvalifikační práce musí být vysokoškolsky vzdělaný odborník.
- (5) Oponent kvalifikační práce, popřípadě vedoucí práce, pokud tak určí děkan, vyhotovují na odevzdanou práci písemný posudek, jenž musí obsahovat navrhovanou klasifikaci práce.

- (6) Obhajoba kvalifikační práce se koná na pracovišti, kde byla práce zpracována. Vedoucí pracoviště umožní studentovi seznámit se s posudky práce nejpozději 3 pracovní dny před termínem obhajoby. Obhajoba se koná i v případě, že jsou všechny posudky záporné.

Článek 18a – Zveřejňování kvalifikačních prací

- (1) Databáze prací, u nichž proběhla obhajoba na VŠE, nebo je plánována obhajoba na VŠE, (dále jen „databáze“) je vedena ve studijním informačním systému.
- (2) Student ukládá elektronickou verzi své práce do databáze v termínu určeném pracovištěm, na němž práci obhajuje.
- (3) Vedoucí práce po provedení kontroly vložených údajů potvrdí jejich úplnost, a zpřístupní tak práci k veřejnému nahlížení v rámci studijního informačního systému. Při zjištění nedostatků umožní vedoucí práce studentovi provést opravy. Do okamžiku, než student vloží do databáze všechny požadované údaje, které odpovídají skutečnosti, se má za to, že práce není odevzdaná.
- (4) Vedoucí pracoviště, na kterém se práce obhajuje, kontroluje, zda předepsané posudky byly vloženy do databáze nejpozději tři pracovní dny před plánovanou obhajobou.
- (5) V případě, kdy zadané téma práce vychází ze spolupráce s jinými subjekty a student bude pracovat s citlivými údaji, je možné ve verzi práce, která je určena pro zveřejnění, nahradit citlivé údaje jinými údaji, popřípadě lze část práce ve verzi určené pro zpřístupnění vynechat; rozsah vynechané části práce musí na základě doporučení vedoucího práce schválit děkan. Ve verzi určené pro zveřejnění je pak uvedena informace, že některé údaje jsou nahrazeny, nebo že část práce je vynechána. Údaje vynechané či nahrazené ve veřejné části student uvede v příloze, která nebude veřejně přístupná. Vedoucí práce je povinen předem seznámit spolupracující subjekt s tím, že obhajoba práce je veřejná a že po dobu stanovenou zákonem je práce před plánovanou obhajobou v místě pracoviště zveřejněna a každý si může ze zveřejněné práce pořizovat na své náklady výpisy, opisy nebo rozmnoženiny.

HLAVA ŠESTÁ – UKONČENÍ STUDIA

Článek 19 – Řádné ukončení studia

- (1) Pro řádné ukončení studia musí student splnit všechny studijní povinnosti stanovené studijním plánem.
- (2) Vysokoškolský diplom s vyznamenáním obdrží absolvent, který během studia splnil všechny studijní povinnosti stanovené studijním plánem a
- dosáhl průměrného prospěchu do 1,5 včetně,
 - z každé části státní závěrečné zkoušky byl hodnocen stupněm „výborně“,
 - řádně ukončil studium ve standardní době stanovené pro studium ve studijním programu; studentům, kteří byli vysláni v rámci studia na VŠE ke studiu v zahraničí, se toto studium do této doby nezapočítává.

Článek 20 – Jiné ukončení studia

- (1) Děkan rozhodne o ukončení studia podle § 56 odst. 1 písm. b) zákona studentovi, který
- nemá po skončení semestru k dispozici počet kreditových poukázek nutných k řádnému ukončení studia a děkan mu nepřidělí další kreditové poukázky,

- b. nesložil ani při druhém opakování některou část státní závěrečné zkoušky,
 - c. nesplnil všechny studijní povinnosti stanovené studijním plánem ve lhůtě do jednoho roku od konce semestru, ve kterém splnil podmínku pro skládání státní zkoušky ze studijního oboru; děkan může tuto lhůtu prodloužit.
- (2) Dnem ukončení studia podle odstavce 1 je den, kdy rozhodnutí o ukončení studia nabylo právní moci.

HLAVA SEDMÁ – ZÁVĚREČNÁ USTANOVENÍ

Článek 21 – Způsob doručování rozhodnutí

- (1) Rozhodnutí o právech a povinnostech studenta se doručuje v souladu s § 68 zákona.
- (2) Náhradním doručením podle § 68 odst. 3 zákona se rozumí vyvěšení rozhodnutí na úřední desce po dobu 14 dnů. Za den doručení se považuje poslední den této lhůty.
- (3) Pro rozhodnutí týkající se studentů zapsaných ke studiu ve studijním programu uskutečňovaném VŠE je příslušná úřední deska VŠE.
- (4) Pro rozhodnutí týkající se studentů zapsaných ke studiu ve studijním programu uskutečňovaném fakultou je příslušná úřední deska fakulty.

Článek 22 – Platnost a účinnost

- (1) Zrušuje se Studijní a zkušební řád VŠE pro studium v bakalářských, navazujících magisterských a magisterských studijních programech registrovaný Ministerstvem školství, mládeže a tělovýchovy dne 21. června 2006 pod č. j. 15 004/2006-30 (dále jen „předcházející studijní řád“).
- (2) Tento studijní řád byl schválen Akademickým senátem VŠE dne 28. června 2007.
- (3) Tento studijní řád nabývá platnosti dnem registrace Ministerstvem školství, mládeže a tělovýchovy.
- (4) Tento studijní řád se vztahuje na studenty studijních programů uskutečňovaných podle zásad Evropského systému převodu a akumulace kreditů od akademického roku 2007/2008.

Článek 23 – Ukončení studia podle předcházejícího studijního a zkušebního řádu

- (1) Pokud student nesplní požadavky vyplývající z čl. 9 odst. 1, může do dvou měsíců od nabytí účinnosti tohoto studijního řádu požádat děkana o jejich prominutí. Toto prominutí se považuje za rozhodnutí o povolení podmíněného zápisu učiněné podle předcházejícího studijního řádu, kde podmínkou je splnění požadavků vyplývajících z čl. 9 odst. 1.
- (2) Student je povinen splnit požadavky vyplývající z rozhodnutí o povolení podmíněného zápisu učiněného podle předcházejícího studijního řádu. Jejich nesplnění je důvodem k ukončení studia podle § 56 odst. 1 písm. b) zákona.

Změny Studijního a zkušebního řádu Vysoké školy ekonomické v Praze pro studium v bakalářských a magisterských studijních programech uskutečňovaných Vysokou školou ekonomickou v Praze nebo jejími fakultami podle zásad Evropského systému převodu a akumulace kreditů byly schváleny podle § 9 odst. 1 písm. b) zákona č. 111/1998 Sb., o vysokých školách a o změně

a doplnění dalších zákonů (zákon o vysokých školách), ve znění pozdějších předpisů, Akademickým senátem Vysoké školy ekonomické v Praze dne 15. prosince 2008, dne 1. června 2009 a dne 11. listopadu 2013.

Změny Studijního a zkušebního řádu Vysoké školy ekonomické v Praze pro studium v bakalářských a magisterských studijních programech uskutečňovaných Vysokou školou ekonomickou v Praze nebo jejími fakultami podle zásad Evropského systému převodu a akumulace kreditů nabývají platnosti podle § 36 odst. 4 zákona o vysokých školách dnem registrace Ministerstvem školství, mládeže a tělovýchovy.

Změny Studijního a zkušebního řádu Vysoké školy ekonomické v Praze pro studium v bakalářských a magisterských studijních programech uskutečňovaných Vysokou školou ekonomickou v Praze nebo jejími fakultami podle zásad Evropského systému převodu a akumulace kreditů nabývají účinnosti dnem registrace Ministerstvem školství, mládeže a tělovýchovy.



Harmonogram akademického roku 2014/2015 na fakultě financí a účetnictví

FAKULTA FINANCÍ A ÚČETNICTVÍ – HARMONOGRAM AKADEMICKÉHO ROKU – ZIMNÍ SEMESTR 2014/2015

Přehled přijímacích zkoušek na fakultu

Bakalářské studium	Navazující magisterské studium	Doktorské studium
12. a 13.6.2014	26.8.2014	20. 6. 2014 a 12. 9. 2014

Semestr začíná 1. 9. 2014 a končí 15. 2. 2015



Zápis do 1. semestru bakalářského a magisterského studia

Bakalářské studium	Navazující magisterské studium	Doktorské studium
7.–10. 7. 2014	29. 8. 2014	do 30. 9. 2014

Imatrikulace nově přijatých studentů bakalářského studia 18. 9. 2014



Harmonogram výuky a zkuškového období

Výuka (začíná lichým týdnem) – 13 týdnů	22. 9.–19. 12. 2014
Výuka – doktorské studium	1. 10. 2014–31. 1. 2015
Zkuškové období – 6 týdnů V každém předmětu bude souhrnná kapacita termínů zápočtů a zkoušek v období od 22. 12. 2014 do 23. 1. 2015 dostatečná pro všechny studenty zapsané v daném kursu.	22. 12.–30. 12. 2014 a 5. 1.–9. 2. 2015
Zkuškové období – doktorské studium	celoročně
Vložení výsledků zkoušek a zápočtů za prezenční studium	
z prvních 5 týdnů zkuškového období	nejpozději do 2. 2. 2015
z posledního týdne zkuškového období	nejpozději do 10. 2. 2015
Vložení výsledků zkoušek a zápočtů za distanční a kombinované studium	průběžně do 10. 2. 2015
Započítávání výsledků zápočtů a zkoušek Pro účely automatizovaného zápisu předmětů budou započítávány výsledky zápočtů a zkoušek uskutečněných a vložených	pro předměty I. třídy do 2. 2. 2015, 12:00
	pro předměty II. třídy do 6. 2. 2015, 12:00
	pro předměty III. třídy do 10. 2. 2015, 23:59
Rektorský den	–
Děkanský den	–

Termíny registrací a zápisů

Registrace	9. 6.–2. 9. 2014
Úprava rozvrhu kateder	3. 9.–5. 9. 2014 do 13:00 hod.
Zápis	
automatizovaný zápis	8. 9. 2014
1. kolo zápisů	9.–11. 9. 2014
automatizovaný zápis	12. 9. 2014
2. kolo zápisů	13., 15. a 16. 9. 2014
automatizovaný zápis	17. 9. 2014
3. kolo zápisů	18.–20. 9. 2014
změny v zápisech	22. 9.–26. 9. 2014
Reklamacce chybných klasifikací za LS 2013/14 – nejpozději do	30. 9. 2014
Kontrola a případné reklamacce předmětů zapsaných na ZS 2014/15 v zápisových listech – nejpozději do	30. 9. 2014
Určení kandidátů na vyloučení	k 1. dni semestru
Přihlašování do vedlejších specializací (VS) od ZS 2014/2015 přihlášením na VS po konci registrací nevzniká nárok na nadkapacitní zápis předmětů VS	1. 4. 2014–16. 9. 2014
Registrace VS	1. 4. 2014, 8:00–16. 8. 2014, 23:59
Výběrové řízení VS *	1. 4. 2014, 8:00–19. 8. 2014, 21:00
Automatizovaný zápis VS	20. 8. 2014, 8:00
Ruční zápis VS	21. 8. 2014, 8:00–30. 8. 2014, 23:59
Registrace předmětů z VS **	31. 8. 2014–2. 9. 2014, 23:59
Ruční zápis VS	3. 9. 2014, 8:00–16. 9. 2014, 23:59
3. kolo zápisů všech předmětů	18. 9. 2014, 8:00–20. 9. 2014, 21:00

*) U žádné VS na Fakultě financí výběrové řízení neprobíhá – na rozdíl od jiných VS z jiných fakult VŠE.

***) Pokud si student nevybral nebo úspěšně neabsolvoval všechny předměty vybrané VS v jednom semestru, zapisuje si chybějící předměty VS v dalších semestrech, pak pro registraci předmětů VS platí obecné Termíny registrací a zápisů všech předmětů VŠE, kdy jejich registrace začíná pro ZS 2014/2015 již od 9. 6. 2014.

Stipendia – žádosti o prospěchové stipendium do 15. 10. 2014
Dny otevřených dveří – 6. 2. 2015



Promoce

Bakalářské studium	
Promoce absolventů bakalářských studijních programů , kteří složili všechny části státní bakalářské zkoušky v termínu do 4. července 2014.	2. a 3. 9. 2014
Promoce absolventů bakalářských studijních programů , kteří složili všechny části státní bakalářské zkoušky v termínu do 26. září 2014	7. 11. 2014
Promoce absolventů bakalářských studijních programů , kteří složili všechny části státní bakalářské zkoušky v termínu do 13. února 2015	24. 4. 2015
Navazující magisterský studijní program	
Promoce absolventů magisterských studijních programů , kteří složili všechny části státní závěrečné zkoušky v termínu do 26. září 2014	24. 10. 2014
Promoce absolventů magisterských studijních programů , kteří složili všechny části státní závěrečné zkoušky v termínu do 13. února 2015	10. 4. 2015
Doktorské promoce	28. 11. 2014–13:00

FAKULTA FINANCÍ A ÚČETNICTVÍ – HARMONOGRAM AKADEMICKÉHO ROKU – LETNÍ SEMESTR 2014/2015

Semestr začíná 16. 2. 2015 a končí 31. 8. 2015



Harmonogram výuky a zkuškového období

Výuka (začíná sudým týdnem) – 13 týdnů	16. 2.–15. 5. 2015
Zkuškové období – 6 týdnů	18. 5.–26. 6. 2015
Vložení výsledků zkoušek a zápočtů	
za prezenční studium	průběžně do 26. 6. 2015
za distanční a kombinované studium	průběžně do 31. 8. 2015
Rektorský den	22. 4. 2015
Děkanský den	3. 4. 2015
Hlavní prázdniny	1. 7.–31. 8. 2015

Termíny registrací a zápisů

Registrace	5. 1.–27. 1. 2015
Úprava rozvrhu kateder	28. 1.–30. 1. 2015 do 13:00
Zápisy	
automatizovaný zápis	2. 2. 2015
1. kolo zápisů	3. 2.–5. 2. 2015
automatizovaný zápis	6. 2. 2015
2. kolo zápisů	7. a 9.–10. 2. 2015
automatizovaný zápis	11. 2. 2015
3. kolo zápisů	12.–14. 2. 2015
změny v zápisech	16. 2.–20. 2. 2015
Zahájení výuky (sudý týden)	16. 2. 2015
Přihlašování do vedlejších specializací (přihlášením na VS po konci registrací nevzniká nárok na nadkapacitní zápis předmětů VS)	1. 6.–15. 9. 2015

Promoce

Bakalářské studium	
Promoce absolventů bakalářských studijních programů, kteří složili všechny části státní bakalářské zkoušky v termínu do 13. února 2015	24. 4. 2015
Navazující magisterský studijní program	
Promoce absolventů magisterských studijních programů, kteří složili všechny části státní závěrečné zkoušky v termínu do 13. února 2015	10. 4. 2015
Promoce absolventů magisterských studijních programů, kteří složili všechny části státní závěrečné zkoušky v termínu do 5. června 2015	22. 6. 2015
Doktorské promoce	24. 6. 2015–13:00

Aktuální elektronická verze je ke stažení na <http://f1.vse.cz>

Další informace naleznete na webových stránkách univerzity www.vse.cz

Informační systém univerzity naleznete na adrese <http://isis.vse.cz>

Kontakt

Vysoká škola ekonomická v Praze

Fakulta financí a účetnictví

nám. W. Churchilla 4,

130 67 Praha 3 – Žižkov



<http://f1.vse.cz>